

Wirtschaftsplan 2011

Eigenbetrieb

Kommunale Servicebetriebe Tübingen

Inhaltsverzeichnis

A I. Beschlüsse zum Wirtschaftsplan

1. Festsetzung des Wirtschaftsplans
2. Kreditermächtigung
3. Kassenkredit
4. Verpflichtungsermächtigungen

A II. Allgemeines zum Wirtschaftsplan 2011

A III. Vorbericht zur Plan-Gewinn und Verlustrechnung 2011

1. Erträge
 - Erlöse von Außen
 - Erlöse von der Stadt
2. Aufwendungen
 - Materialaufwand
 - Personalaufwand
 - Abschreibungen
 - Sonstige betriebliche Aufwendungen
 - Sonstige Zinsen und ähnliche Erträge
 - Zinsen und ähnliche Aufwendungen
 - Steuern von Einkommen und vom Ertrag
 - Sonstige Steuern
3. Jahresüberschuss/-fehlbetrag

A IV. Vorbericht zum Vermögensplan

1. Finanzierungsmittel (Einnahmen)
2. Finanzierungsbedarf (Ausgaben)

B. Plan-Gewinn- und Verlustrechnung, Erfolgsübersicht und Erfolgsplan pro Bereich

C. Vermögensplan

D. Stellenplan

E. Anlagen zum Wirtschaftsplan

A. Wirtschaftsplan 2011

Kommunale Servicebetriebe Tübingen

A I. Beschlüsse zum Wirtschaftsplan

1. Festsetzung des Wirtschaftsplans

Der Wirtschaftsplan des Eigenbetriebs „Kommunale Servicebetriebe Tübingen (KST)“ wird für das Wirtschaftsjahr 2011 folgendermaßen festgesetzt:

In den Erträgen des Erfolgsplans auf 22.836.290 Euro

In den Aufwendungen des Erfolgsplans auf 22.656.360 Euro

In den Einnahmen und Ausgaben des Vermögensplans 19.407.055 Euro

2. Kreditermächtigung

Die Kreditermächtigung für Kredite von Dritten wird auf 9.481.360 Euro festgesetzt.

3. Kassenkredit

Der Höchstbetrag der Kassenkredite wird gemäß § 89 Abs. 2 GemO auf 4.531.270 Euro festgesetzt.

4. Verpflichtungsermächtigungen

Der Höchstbetrag der Verpflichtungsermächtigungen wird auf 3.900.000 Euro festgesetzt.

A II. Allgemeines zum Wirtschaftsplan 2011

Der Wirtschaftsplan des Eigenbetriebs Kommunale Servicebetriebe Tübingen (KST) umfasst folgende Berichtsteile:

- Plan-Gewinn- und Verlustrechnung
- Plan-Erfolgsübersicht
- Erfolgsplan pro Bereich
- Vermögensplan
- Stellenplan

Der vorliegende Wirtschaftsplan bildet das erste Geschäftsjahr des aus der Verschmelzung der Eigenbetriebe EBT und SBT gegründeten Betriebs „Kommunale Servicebetriebe Tübingen (KST)“ ab. Daher handelt es sich bei den Plan-Zahlen des Wirtschaftsjahres 2010 um zusammengefasste Zahlen der beiden ehemals getrennten Betriebe. Da es im Rahmen der Betriebsgründung auch zu Veränderungen am Kontenplan gekommen ist, können bei einzelnen Positionen Abweichungen gegenüber dem Vorjahr auftreten.

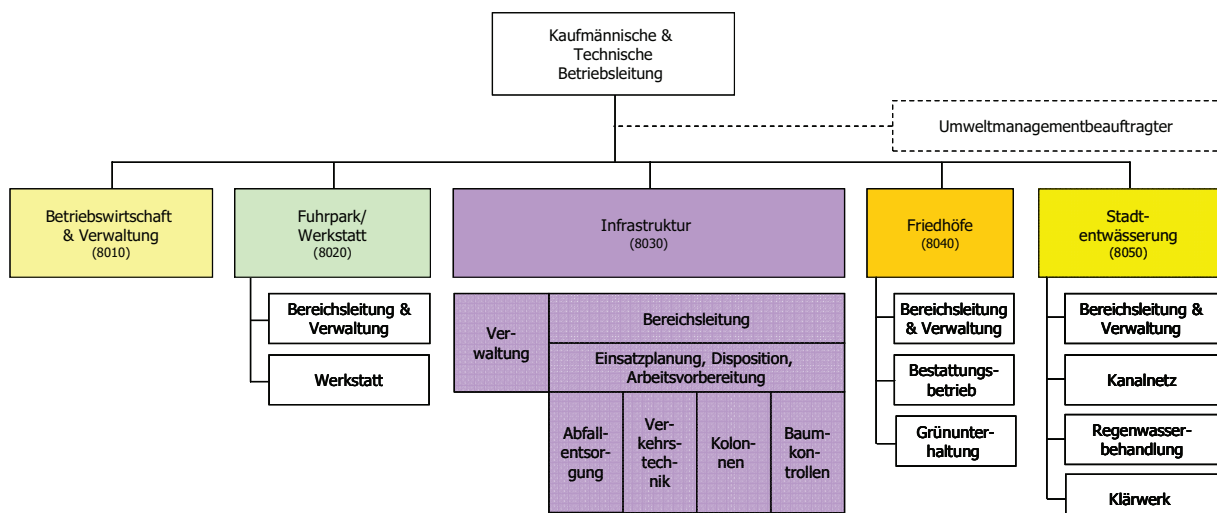
Alle voraussehbaren Erträge und Aufwendungen des Wirtschaftsjahres 2011 sind im Erfolgsplan pro Bereich sowie der Plan-Gewinn- und Verlustrechnung für den gesamten Betrieb veranschlagt. Diese werden durch eine nach Betriebsbereichen gegliederte Erfolgsübersicht ergänzt.

Der Vermögensplan enthält alle vorhersehbaren Einnahmen und Ausgaben des Wirtschaftsjahres 2011, die sich aus Änderungen des Anlagevermögens und aus der Kreditwirtschaft des Betriebes ergeben.

Als Ergänzung zum Vermögensplan ist das Investitionsprogramm des Betriebs für den Zeitraum 2011 bis 2015 sowie das dazugehörige Abwasserprogramm beigefügt.

Die Stellenübersicht weist die im Wirtschaftsjahr 2011 erforderlichen Stellen für Beamte und Beschäftigte aus.

Der Eigenbetrieb Kommunale Servicebetriebe Tübingen ist organisatorisch wie folgt gegliedert:



A III. Vorbericht zur Plan-Gewinn und Verlustrechnung 2011

1. Erträge

Erlöse von Außen

Die Erlöse von Außen erhöhen sich im Vergleich zum Vorjahr um rund 7,5 Prozent auf 13.010.770 Euro (Vorjahr: 12.097.750 Euro). Dies ist auf die vorgesehenen Gebührenerhöhungen in den Bereichen Stadtentwässerung und Friedhöfe zurückzuführen. Im Bereich Stadtentwässerung dient die Erhöhung der Gebühren dem Ausgleich einer in den vergangenen Jahren entstandene Gebührenunterdeckung, wohingegen im Bereich Friedhöfe erstmals kostendeckende Bestattungsgebühren festgesetzt werden sollen.

Erlöse von der Stadt

Die Erlöse von städtischen Dienststellen sind für das Wirtschaftsjahr 2011 in Höhe von 8.726.590 Euro eingeplant. Darin sind die für das Jahr 2011 beabsichtigten Konsolidierungsmaßnahmen im Rahmen des Projektes „Minus 10 Prozent“ bereits enthalten.

2. Aufwendungen

Materialaufwand

Die im Wirtschaftsplan für das Jahr 2011 veranschlagten Aufwendungen für bezogene Leistungen wurden im Vergleich zum Vorjahresansatz um rund 7,7 Prozent erhöht. Ursächlich für diese Entwicklung sind im Wesentlichen gestiegene Mietaufwendungen für die Saisonmiete von Winterdienstfahrzeugen sowie erhöhte Leasingaufwendungen. Diese dienen dazu, die Liquidität des Betriebs zu schonen und langfristig die Reparaturaufwendungen zu senken.

Personalaufwand

Der Personalaufwand konnte um etwa 3,2 Prozent auf 7.624.480 Euro reduziert werden. Dies ist zum einen auf erste Synergieeffekte durch die Verschmelzung der Eigenbetriebe EBT und SBT sowie zum anderen auf den Verzicht von Stellenwiederbesetzungen durch die Konsolidierungsanforderungen des Projektes „Minus 10 Prozent“ zurückzuführen.

Abschreibungen

Durch im vergangenen Jahr realisierte und im Wirtschaftsjahr 2011 vorgesehene Investitionen steigen die Abschreibungen um rund 250.000 Euro gegenüber dem Vorjahresplanansatz auf 5.004.500 Euro an.

Sonstige betriebliche Aufwendungen

Der Plan-Ansatz der sonstigen betrieblichen Aufwendungen wurde um 4,6 Prozent reduziert, was im Wesentlichen auf eine Veränderung bei der Vorgehensweise der Verrechnung von Personalkosten mit dem Tiefbauamt zurückzuführen ist.

Sonstige Zinsen und ähnliche Erträge

Bei den sonstigen Zinsen und ähnlichen Erträgen wurden Einnahmen durch Mahngebühren in Höhe von 1.000 Euro angesetzt.

Zinsen und ähnliche Aufwendungen

Durch die Entscheidung, den Zinssatz für das Trägerdarlehen der Stadt auf 4,5 Prozent p.a. zu senken, wird der Eigenbetrieb entlastet (vgl. Vorlage 342/2010). Daher kann der Ansatz der Position „Zinsen und ähnliche Aufwendungen“ trotz erheblicher Kreditneuaufnahmen für das Wirtschaftsjahr 2011 auf einem recht stabilen Niveau gehalten werden.

Steuern von Einkommen und vom Ertrag

Da der ehemalige Bereich Grünunterhaltung, der nun in den Bereich Infrastruktur integriert wurde, in den beiden zurückliegenden Jahren keine Überschüsse erzielen konnte, kann der Plan-Ansatz für Steuern von Einkommen und vom Ertrag auf 5.000 Euro reduziert werden.

Sonstige Steuern

Der Ansatz für sonstige Steuern wurde marginal um 120 Euro auf 16.120 Euro angehoben.

3. Jahresüberschuss/-fehlbetrag

Die Kommunalen Servicebetriebe Tübingen rechnen für das Geschäftsjahr 2011 mit einem Jahresüberschuss in Höhe von 179.930 Euro. Dieser resultiert einzig aus dem Bereich Stadtentwässerung, der damit sukzessive die bestehende Gebührenunterdeckung aus den Vorjahren ausgleichen kann. Durch die Umwandlung des gesamten Stammkapitals in ein Trägerdarlehen wird die Verzinsung von 4,5 Prozent p.a. zukünftig direkt als Zinsaufwand in den Wirtschaftsplan aufgenommen. Die Erwirtschaftung eines Jahresüberschusses, der dann an die Stadt ausgeschüttet wird, ist daher nicht mehr vorgesehen.

A IV. Vorbericht zum Vermögensplan

1. Finanzierungsmittel (Einnahmen)

Die Position Zuweisungen und Zuschüsse beinhaltet im Geschäftsjahr 2011 einen Zuschuss der Stadt zur Befestigung nicht mehr standsicherer Grabsteine der städtischen Pflegegräber in Höhe von 15.000 Euro sowie die Investitionskostenbeteiligung des AZV Ammertal mit 27.500 Euro.

Für die Beteiligung der WIT an der Kanalerschließung des Stadtquartiers „Alte Weberei“ wurden 150.000 Euro angesetzt.

Mit der Vorlage 362/2010 wurde beschlossen, das Stammkapital der ehemaligen Stadtbaubetriebe in ein Trägerdarlehen umzuwandeln. Diese Transaktion schlägt sich nun auf der Einnahmen- und der Ausgaben- seite des Vermögensplans wieder: Die KST zahlen im ersten Schritt ihr gesamtes Stammkapital (4.463.765 Euro) an die Stadt zurück (Finanzierungsbedarf - Rückzahlung von Stammkapital) und erhalten im zweiten Schritt ein Trägerdarlehen in derselben Höhe von der Stadt (Finanzierungsmittel – Kredite von der Stadt).

Der bemerkenswert hohe Ansatz für Kredite von Dritten ist begründet durch die mit der Vorlage 343/2010 beschlossene Sondertilgung eines Teils des Trägerdarlehens der ehemaligen Entsorgungsbetriebe. Auch dieser Vorgang betrifft sowohl die Finanzierungsmittel als auch den Finanzierungsbedarf des Betriebs. Auf der Ausgabenseite sind die 4.000.000 Euro im Ansatz für die Tilgung von Krediten enthalten. Damit die Kapitalstruktur des Betriebs wieder ausgeglichen ist, muss der für die Sondertilgung benötigte Betrag am Fremdkapitalmarkt aufgenommen werden und schlägt sich damit bei den Einnahmen unter der Position Kredite von Dritten nieder.

Die Verlustübernahme für den Bereich „Friedhöfe“ beläuft sich im Wirtschaftsjahr 2011 auf 50.000 Euro. Dieser Ansatz entspricht dem im Wirtschaftsplan 2010 vorgesehenen Defizit des Bereichs für das Geschäftsjahr 2010. Da die Verlustübernahme im Rahmen der Feststellung des Jahresabschlusses und dem dazugehörigen Prüfbericht vom Gemeinderat beschlossen werden muss, kommt es grundsätzlich zu einer um ein Jahr verschobenen Auszahlung der Verlustübernahme.

2. Finanzierungsbedarf (Ausgaben)

Die einzelnen Vorhaben der Investitionen in immaterielle Vermögensgegenstände und Sachanlagen können dem Investitionsprogramm der Kommunalen Servicebetriebe Tübingen sowie dem dazugehörigen Abwasserprogramm entnommen werden. Daher soll nachfolgend lediglich auf erhebliche Investitionen näher eingegangen werden:

Vor dem Hintergrund der weiterhin angespannten Finanzlage wurden alle Investitionen kritisch geprüft und größtmöglich zurückgestellt. Allerdings sollte es vermieden werden, durch unterlassene (Gebäude-) Unterhaltung einen Vermögensschaden zu verursachen. Wirtschaftlich sinnvollen Investitionen (bspw. Investitionen zur Steigerung der Energieeffizienz) wurde im Rahmen der Prüfung eine vorrangige Priorität eingeräumt.

Auf die in den Positionen Rückzahlung von Stammkapital und Tilgung von Krediten veranschlagten Beträge wurde schon im obigen Abschnitt bezogen genommen. Daher wird an dieser Stelle zur näheren Erläuterung auf diese Ausführungen verwiesen.

Der Plan-Ansatz für die Auflösung von Ertragszuschüssen stellt eine buchhalterische Ausgleichsposition dar, mit der die Auswirkungen der Abschreibungen von Investitionen, die mit Zuschüssen finanziert wurden, kompensiert werden. Daher bleibt diese Position – wie auch die Abschreibungen – über den Planungshorizont hinweg relativ stabil.

B. Erfolgsplan 2011

Kommunale Servicebetriebe Tübingen

Plan-Gewinn- und Verlustrechnung - Kommunale Servicebetriebe Tübingen (KST)

	Plan 2011	Plan 2010	Ist 2009
	EUR	EUR	EUR
Umsatzerlöse			
Erlöse von Außen	13.010.770	12.097.750	11.409.035
Erlöse von der Stadt	8.726.590	8.894.950	8.578.133
Summe Umsatzerlöse	21.737.360	20.992.700	19.987.168
Sonstige betriebliche Erträge	1.097.930	1.014.040	1.182.200
Materialaufwand			
Aufwendungen für Roh-, Hilfs- und Betriebsstoffe	-2.338.350	-2.394.500	-2.101.347
Aufwendungen für bezogene Leistungen	-2.690.900	-2.499.480	-2.697.650
Summe Materialaufwand	-5.029.250	-4.893.980	-4.798.997
Personalaufwand			
Löhne und Gehälter	-5.798.260	-5.875.880	-5.890.002
Soziale Abgaben und Aufwendungen für Altersversorgung und für Unterstützung	-1.826.220	-2.004.590	-2.059.439
Summe Personalaufwand	-7.624.480	-7.880.470	-7.949.441
Abschreibungen	-5.004.500	-4.752.500	-4.789.309
Sonstige betriebliche Aufwendungen	-2.097.010	-2.198.130	-2.163.024
Sonstige Zinsen und ähnliche Erträge	1.000	0	2.062
Zinsen und ähnliche Aufwendungen	-2.880.000	-2.834.620	-2.875.845
ERGEBNIS DER GEWÖHNLICHEN GESCHÄFTSTÄTIGKEIT	201.050	-552.960	-1.405.187
Steuern von Einkommen und vom Ertrag	-5.000	-17.500	-3.393
Sonstige Steuern	-16.120	-16.000	-16.090
JAHRESÜBERSCHUSS/-FEHLBETRAG	179.930	-586.460	-1.424.670

Nachrichtlich:

Innerbetriebliche Leistungsverrechnung

Leistungsabgabe	783.000,00	753.100,00	763.061,87
Leistungsempfang	-783.000,00	-753.100,00	-763.061,87

Erfolgsübersicht - Kommunale Servicebetriebe Tübingen (KST)

Nr.	Position	Gesamt		BWL/Verwaltung		Fuhrpark		Infrastruktur		Friedhöfe		Stadentwässerung	
		Plan 2011	Plan 2010	Plan 2011	Plan 2010	Plan 2011	Plan 2010	Plan 2011	Plan 2010	Plan 2011	Plan 2010	Plan 2011	Plan 2010
		EUR	EUR	EUR	EUR	EUR	EUR	EUR	EUR	EUR	EUR	EUR	EUR
1.	Materialaufwand	-5.029.250	-4.893.980	-12.350	-9.250	-287.300	-399.850	-1.680.400	-1.550.130	-278.200	-317.450	-2.771.000	-2.617.300
2.	Löhne und Gehälter	-5.798.260	-5.875.880	-148.870	-142.700	-176.530	-172.650	-4.265.230	-4.379.990	-553.000	-538.650	-654.630	-641.890
3.	Soziale Abgaben und Aufwendungen für Altersversorgung	-1.826.220	-2.004.590	-82.420	-69.250	-51.230	-49.500	-1.360.460	-1.515.620	-160.850	-154.700	-171.260	-215.520
5.	Abschreibungen	-5.004.500	-4.752.500	-7.400	-8.040	-74.000	-72.500	-403.400	-407.870	-135.700	-134.500	-4.384.000	-4.129.590
6.	Zinsen und ähnliche Aufwendungen	-2.880.000	-2.834.620	-1.290	-710	-64.980	-25.000	-141.400	-72.470	-189.560	-135.000	-2.482.770	-2.601.440
7.	Steuern (soweit nicht in 19. auszuweisen)	-16.120	-16.000	0	0	-4.000	-4.000	-9.600	-9.550	-1.320	-1.250	-1.200	-1.200
9.	Sonstige betriebliche Aufwendungen	-2.097.010	-2.198.130	-677.200	-694.020	-65.820	-78.470	-460.550	-575.770	-119.190	-133.940	-774.250	-715.930
10.	Summe 1. - 9.	-22.651.360	-22.575.700	-929.530	-923.970	-723.860	-801.970	-8.321.040	-8.511.400	-1.437.820	-1.415.490	-11.239.110	-10.922.870
11.	Umlage des Bereichs 7010			931.530	928.970	-31.040	-23.940	-356.860	-297.250	-61.620	-42.600	-482.010	-565.180
12.	Leistungsausgleich anderer Bereiche												
	a) Leistungsempfang	-783.000	-753.100	-6.000	-5.000	-1.000	0	-565.000	-555.000	-90.000	-91.600	-121.000	-101.500
	b) Leistungsabgabe	783.000	753.100	0	0	528.000	415.000	240.000	338.100	15.000	0	0	0
13.	Aufwendungen (Summe 1. - 12.)	-22.651.360	-22.575.700	-4.000	0	-227.900	-410.910	-9.002.900	-9.025.550	-1.574.440	-1.549.690	-11.842.120	-11.589.550
14.	a) Erlöse von Außen	13.010.770	12.097.750	0	0	28.000	16.000	1.770.000	1.734.640	1.436.770	1.355.110	9.776.000	8.992.000
	b) Erlöse von städtischen Dienststellen	8.726.590	8.894.950	0	0	186.000	330.250	7.181.700	7.280.050	97.890	96.580	1.261.000	1.188.070
	c) Sonstige betriebliche Erträge	1.097.930	1.014.040	4.000	0	13.900	6.000	56.200	80.700	38.780	48.000	985.050	879.340
15.	Betriebserlöse insgesamt	22.835.290	22.006.740	4.000	0	227.900	352.250	9.007.900	9.095.390	1.573.440	1.499.690	12.022.050	11.059.410
16.	Betriebsergebnis	183.930	-568.960	0	0	0	-58.660	5.000	69.840	-1.000	-50.000	179.930	-530.140
17.	Finanzerträge	1.000	0	0	0	0	0	0	0	1.000	0	0	0
18.	Außerordentliches Ergebnis	0	0	0	0	0	0	0	0	0	0	0	0
19.	Steuern von Einkommen und Ertrag	-5.000	-17.500	0	0	0	0	-5.000	-17.500	0	0	0	0
20.	JAHRESÜBERSCHUSS-/FEHLBETRAG	179.930	-586.460	0	0	0	-58.660	0	52.340	0	-50.000	179.930	-530.140

Erfolgsplan - Bereich Betriebswirtschaft

	Plan 2011	Plan 2010	Ist 2009	Erläuterungen
	EUR	EUR	EUR	
Sonstige betriebliche Erträge				
Erträge aus der Auflösung von Rückstellungen	4.000	0	6.704	
Sonstige Erträge	0	0	1.728	
Summe sonstige betriebliche Erträge	4.000	0	8.433	
Materialaufwand				
Aufwendungen für Roh-, Hilfs- und Betriebsstoffe				
Strom	-400	-400	-215	
Wasser	-2.000	-500	-408	Erhöhung durch Niederschlagswassergebühr
Gasbezug	-5.000	-2.000	-3.910	Erhöhter Gaspreis
Treibstoffe extern	-300	0	0	Bisher über ILV Fuhrpark abgerechnet; zukünftig direkt
Reinigungsmaterial	-150	-150	-149	
Material-Direktverbrauch	-100	-200	-26	
SUMME AUFW. FÜR ROH-, HILFS- UND BETRIEBSSTOFFE	-7.950	-3.250	-4.708	
Aufwendungen für bezogene Leistungen				
Wartungs- und Reparaturkosten	-500	-500	-672	
Reinigungsvergabe	-1.700	-3.000	-1.492	
Abfallbeseitigungskosten	-150	-200	-183	
Sonstige Fremdleistungen	-250	-500	-135	
Aufwendungen Leasingverträge - Kfz.	-1.800	-1.800	-1.666	
SUMME AUFWENDUNGEN FÜR BEZOGENE LEISTUNGEN	-4.400	-6.000	-4.149	
Summe Materialaufwand	-12.350	-9.250	-8.856	
Personalaufwand				
Löhne und Gehälter	-146.470	-141.500	-88.003	
Leistungsentgelte	-2.400	-1.200	0	
Soz. Abgaben sowie Aufw. f. Altersversorgung und f. Unterstützung	-51.780	-49.250	-38.642	
Zuführungen zu Pensions-/Altersteilzeitrückstellungen	-30.000	-20.000	-31.282	
Sonstige soziale Abgaben	-640	0	-447	
Summe Personalaufwand	-231.290	-211.950	-158.374	
Abschreibungen				
Abschreibungen auf immaterielle Vermögensgegenstände	-2.320	0	-2.321	
Abschreibungen auf Sachanlagen	-3.580	-6.540	-4.291	
Sofortabschreibungen geringwertiger Wirtschaftsgüter	-1.500	-1.500	-1.197	
Summe Abschreibungen	-7.400	-8.040	-7.809	
Sonstige betriebliche Aufwendungen				
Mieten und Pachten	-34.000	-31.000	-34.007	
Unterhaltung betrieblicher Grdst. u. Gebäude	-1.000	-1.000	-351	
Sonstige Gebühren	-50	-50	-21	
Gebäude- und Feuerversicherung	-150	-150	-135	
Haftpflichtversicherung	-2.000	-2.200	-1.937	
Kaskoversicherung	-300	-300	-286	
Sonstige Versicherungen	-500	-500	-444	
Bürobedarf	-2.600	-2.700	-2.368	
Fachliteratur	-1.500	-1.500	-1.251	
Kopierkosten	-650	-650	-586	
Druckereikosten	-100	0	0	
Porto, Fracht und Telefon	-2.350	-2.450	-2.282	
Anzeigen und Inserate	-2.200	-2.200	-1.649	
Werbekosten/Öffentlichkeitsarbeit/EMAS	-8.300	-8.300	-14.619	
Reisekosten	-700	-2.200	-552	
Kosten f. dienstlich genutzte Privatfahrzeuge	-350	-300	-268	
Fortbildungskosten	-2.500	-4.000	-540	
Allgemeine städtische Verwaltungskostenumlage	-600.200	-602.520	-610.690	
<i>davon Kosten Hausdruckerei</i>	<i>-100</i>	<i>-20</i>	<i>-77</i>	
<i>davon Kosten Informationstechnik</i>	<i>-19.000</i>	<i>-29.500</i>	<i>-2.118</i>	
<i>davon Kosten Personalamt</i>	<i>-31.750</i>	<i>-33.270</i>	<i>-28.499</i>	
<i>davon Kosten FAB Vermessung</i>	<i>0</i>	<i>0</i>	<i>-130</i>	
<i>davon Kosten Rechnungsprüfungsamt</i>	<i>-25.890</i>	<i>-25.390</i>	<i>-25.792</i>	

	Plan 2011	Plan 2010	Ist 2009	Erläuterungen
	EUR	EUR	EUR	
<i>davon Kosten FB Finanzen/Stadtkasse</i>	-116.810	-115.160	-116.816	
<i>davon Kosten FB Tiefbau</i>	-345.560	-326.170	-376.244	Personalkostenverrechnung FB Tiefbau
<i>davon sonstige städtische Verwaltungskosten</i>	-61.090	-73.010	-61.016	
Sonstige Dienst- und Fremdleistungen	-500	-1.000	-20	
Beratungskosten	-5.000	-20.000	-15.610	
Buchungskosten	-11.500	-10.000	-10.990	
Sonstige Aufwendungen	-750	-1.000	-521	
Summe sonstige betriebliche Aufwendungen	-677.200	-694.020	-699.129	
Zinsen und ähnliche Aufwendungen				
Kreditzinsen	-1.290	-710	-492	
Summe Zinsen und ähnliche Aufwendungen	-1.290	-710	-492	
Innerbetriebliche Leistungsverrechnung				
Leistungsabgabe an andere Bereiche	0	0	0	
Leistungsempfang von anderen Bereichen	-6.000	-5.000	-5.340	
Umlageverrechnung Bereich Betriebswirtschaft und Verwaltung	931.530	928.970	871.568	
Summe innerbetriebliche Leistungsverrechnung	925.530	923.970	866.228	
BEREICHSERGEBNIS	0	0	0	

Erfolgsplan - Bereich Fuhrpark/Werkstatt

	Plan 2011	Plan 2010	Ist 2009	Erläuterungen
	EUR	EUR	EUR	
Umsatzerlöse				
Erlöse von Außen				
Reparaturen/Wartungen	20.500	12.000	11.071	
Sonstige Erlöse von Außen	7.500	4.000	5.444	
SUMME ERLÖSE VON AUßEN	28.000	16.000	16.515	
Erlöse von städtischen Dienststellen	186.000	330.250	293.351	
SUMME ERLÖSE VON STÄDTISCHEN DIENSTSTELLEN	186.000	330.250	293.351	
Summe Umsatzerlöse	214.000	346.250	309.866	
Sonstige betriebliche Erträge				
Erträge aus Anlagenabgängen	3.500	1.000	3.782	
Mieteinnahmen	0	0	11.880	
Steuerrückerstattungen	500	150	585	
Versicherungsrückerstattungen	400	350	421	
Sonstige Erträge	9.500	4.500	9.717	
Summe sonstige betriebliche Erträge	13.900	6.000	26.385	
Materialaufwand				
Aufwendungen für Roh-, Hilfs- und Betriebsstoffe				
Strom	-5.500	-6.500	-5.360	
Wasser	-4.000	-5.500	-3.663	
Gasbezug	-18.500	-18.000	-18.280	
Treibstoffe extern	-35.000	-40.500	-33.092	
Schmierstoffe	0	-100	0	
Reinigungsmaterial	-1.500	-1.000	-1.336	
Sonstige Hilfs- und Betriebsstoffe	-100	-100	0	
Entnahme Lager Kfz-Werkstatt	-30.000	-30.000	-33.378	
Entnahme Lager Treibstoffe	0	-100.000	-83.254	Tank nicht mehr vorhanden
Material-Direktverbrauch	-130.000	-130.000	-151.864	
Dienst- und Schutzkleidung	-2.000	-1.000	-29	Neue Dienstkleidung
SUMME AUFW. FÜR ROH-, HILFS- UND BETRIEBSSTOFFE	-226.600	-332.700	-330.256	
Aufwendungen für bezogene Leistungen				
Wartungs- und Reparaturkosten	-35.000	-38.000	-35.485	
Reinigungsvergabe	-5.500	-5.800	-4.869	
Abfallbeseitigungskosten	-2.200	-2.450	-2.379	
Sonstige Fremdleistungen	-1.000	-900	-3.910	
Aufwendungen Leasingverträge - Kfz.	-17.000	-20.000	-16.558	
SUMME AUFWENDUNGEN FÜR BEZOGENE LEISTUNGEN	-60.700	-67.150	-63.201	
Summe Materialaufwand	-287.300	-399.850	-393.457	
Personalaufwand				
Löhne und Gehälter	-173.800	-170.800	-171.853	
Leistungsentgelte	-2.730	-1.850	0	
Soz. Abgaben sowie Aufw. f. Altersversorgung und f. Unterstützung	-50.640	-49.500	-48.559	
Sonstige soziale Abgaben	-590	0	-697	
Summe Personalaufwand	-227.760	-222.150	-221.109	
Abschreibungen				
Abschreibungen auf Sachanlagen	-72.000	-70.500	-67.437	
Sofortabschreibungen geringwertiger Wirtschaftsgüter	-2.000	-2.000	-2.087	
Summe Abschreibungen	-74.000	-72.500	-69.524	
Sonstige betriebliche Aufwendungen				
Abschreibung auf Forderungen	0	0	-183	
Unterhaltung betrieblicher Grdst. u. Gebäude	-2.000	-2.500	0	
Mitglieds- und Verbandsbeiträge	-400	-400	-150	
TÜV/Dekra	-14.000	-14.000	-13.204	
Sonstige Gebühren	-3.000	-3.000	-3.121	
Gebäude- und Feuerversicherung	-2.250	-2.100	-2.208	
Haftpflichtversicherung	-3.800	-2.700	-3.763	
Kaskoversicherung	-500	-700	-286	

	Plan 2011	Plan 2010	Ist 2009	Erläuterungen
	EUR	EUR	EUR	
Kfz-Versicherung	-10.500	-10.000	-10.088	
Sonstige Versicherungen	-450	-500	-366	
Bürobedarf	-500	-500	-396	
Fachliteratur	-500	-550	-440	
Kopierkosten	-500	-500	-438	
Porto, Fracht und Telefon	-2.000	-1.800	-1.969	
Reisekosten	-100	-100	0	
Fortbildungskosten	-500	-500	0	
Allgemeine städtische Verwaltungskostenumlage	-12.820	-12.320	-12.949	
<i>davon Kosten Hausdruckerei</i>	-20	-20	0	
<i>davon Kosten Informationstechnik</i>	-3.000	-3.500	-2.993	
<i>davon Kosten Personalamt</i>	-3.000	-3.000	-2.790	
<i>davon Kosten Rechnungsprüfungsamt</i>	-800	-800	-803	
<i>davon Kosten FB Finanzen/Stadtkasse</i>	-3.500	-3.500	-3.312	
<i>davon sonstige städtische Verwaltungskosten</i>	-2.500	-1.500	-3.051	
Sonstige Dienst- und Fremdleistungen	-1.000	-200	-1.177	
Beratungskosten	-5.000	-20.000	-15.436	
Buchungskosten	-2.500	-2.500	-2.461	
Softwarepflege	-3.000	-3.500	-2.626	
Sonstige Aufwendungen	-500	-100	-6.341	
Summe sonstige betriebliche Aufwendungen	-65.820	-78.470	-77.602	
Zinsen und ähnliche Aufwendungen				
Kreditzinsen	-64.980	-25.000	-18.101	
Summe Zinsen und ähnliche Aufwendungen	-64.980	-25.000	-18.101	
Sonstige Steuern				
Kfz-Steuern	-4.000	-4.000	-4.290	
Summe sonstige Steuern	-4.000	-4.000	-4.290	
Innerbetriebliche Leistungsverrechnung				
Leistungsabgabe an andere Bereiche	528.000	415.000	472.005	Plan 2010 zzgl. ILV ehem. EBT
Leistungsempfang von anderen Bereichen	-1.000	0	-896	
Umlageverrechnung Bereich Betriebswirtschaft und Verwaltung	-31.040	-23.940	-15.803	Ergibt sich aus dem Erg. d. Bereichs BWL/Verwaltung
Summe innerbetriebliche Leistungsverrechnung	495.960	391.060	455.306	
BEREICHSERGEBNIS	0	-58.660	7.475	

Erfolgsplan - Bereich Infrastruktur

	Plan 2011	Plan 2010	Ist 2009	Erläuterungen
	EUR	EUR	EUR	
Umsatzerlöse				
Erlöse von Außen				
Erlöse vom Abfallwirtschaftsbetrieb des LRA	1.360.000	1.357.640	1.367.635	
Erlöse von WSR/Renz Duales System	22.000	30.000	21.904	
Erlöse von ZAV/Problemstoffsammelstellen	18.000	18.000	17.740	
Entgelte für Arbeiten GWG	80.000	70.000	77.738	
Entgelte für Arbeiten swt	80.000	65.000	79.108	
Erlöse von Dritten	210.000	194.000	218.300	
SUMME ERLÖSE VON AUßEN	1.770.000	1.734.640	1.782.424	
Erlöse von städtischen Dienststellen				
Abfallentsorgung	168.800	160.000	160.814	div. Auftraggeber
Pflege der Schulen	135.000	160.000	125.489	UA 2950
Pflege und Reinigung der Spielplätze	200.000	250.900	169.472	UA 5800
Pflege der Sportplätze	405.000	421.700	374.289	UA 5600
Pflege der Kindergärten und Kinderhäuser	216.000	240.000	187.240	UA 4642
Pflege der Schülerhorte	4.000	4.000	3.751	UA 4643
Pflege der Straßenbäume	630.000	620.000	629.308	UA 6300
Park- und Gartenanlagen (Grünanlagen)	310.000	283.100	326.948	UA 5800
Straßenbegleitgrün	765.000	860.000	805.420	UA 6300
Blumenschmuck im Stadtgebiet	90.000	105.000	112.329	UA 6300
Allgemeines Grundvermögen	120.000	110.000	141.503	UA 8800
Sonstige Grünpflege	30.100	32.250	26.650	div. Auftraggeber
Brunnen	13.000	13.000	12.416	UA 7640
Wasserläufe	490.000	485.000	468.612	UA 6900
Straßenunterhaltung	540.000	539.000	544.670	UA 6300
Straßen- und Anlagenreinigung	1.725.000	1.835.000	1.506.368	UA 6750
Winterdienst	510.000	295.000	500.187	UA 6750 (+ 2011: UA 0355 Winterdienst Gebäudewirtschaft)
Lichtsignalanlagen	290.000	298.000	281.159	UA 6300 + UA 6600
Verkehrseinrichtungen	190.000	207.000	175.405	UA 6300
Straßenmarkierungen	80.000	88.000	64.491	UA 6300
Parkierungseinrichtungen	200.000	200.000	203.651	UA 6800
Sonstige Erlöse von städtischen Dienststellen	69.800	73.100	181.562	div. Auftraggeber
SUMME ERLÖSE VON STÄDTISCHEN DIENSTSTELLEN	7.181.700	7.280.050	7.001.734	
Summe Umsatzerlöse	8.951.700	9.014.690	8.784.159	
Sonstige betriebliche Erträge				
Erträge aus Anlagenabgängen	16.000	30.000	7.223	
Erträge aus der Zuschreibung des Umlaufvermögens	0	0	39.958	
Erträge aus der Auflösung von Rückstellungen	20.000	37.000	32.393	
Mieteinnahmen	10.000	10.000	27.402	
Versicherungsentschädigungen	0	0	1.350	
Steuerrückerstattungen	100	100	8.901	
Versicherungsrückerstattungen	600	100	1.498	
Lohnkostenzuschüsse	0	0	6.368	
Sonstige Erträge	9.500	3.500	11.392	
Summe sonstige betriebliche Erträge	56.200	80.700	136.485	
Materialaufwand				
Aufwendungen für Roh-, Hilfs- und Betriebsstoffe				
Strom	-18.500	-18.300	-20.555	
Wasser	-15.500	-16.500	-19.156	
Heizöl	-18.000	-20.000	-14.382	
Gasbezug	-26.500	-24.500	-28.259	
Treibstoffe extern	-310.000	-179.000	-149.878	Bisher über ILV Fuhrpark abgerechnet; zukünftig direkt
Schmierstoffe	-500	-7.500	-345	
Reinigungsmaterial	-7.500	-5.500	-9.857	
Sonstige Hilfs- und Betriebsstoffe	-5.500	-1.000	-4.394	
Lagerentnahmen (Materialwirtschaft)	-170.000	-214.000	-174.445	
Material-Direktverbrauch	-285.000	-310.000	-255.809	
Sommerflor	-20.000	-1.000	0	

	Plan 2011	Plan 2010	Ist 2009	Erläuterungen
	EUR	EUR	EUR	
Dienst- und Schutzkleidung	-51.000	-36.500	-25.552	Neue Dienstkleidung
Abschreibung Lager Grünunterhaltung	0	-2.000	0	
SUMME AUFW. FÜR ROH-, HILFS- UND BETRIEBSSTOFFE	-928.000	-835.800	-702.633	
Aufwendungen für bezogene Leistungen				
Wartungs- und Reparaturkosten	-69.400	-37.300	-74.610	
Reinigungsvergabe	-21.000	-19.000	-23.896	
Abfallbeseitigungskosten	-215.000	-245.000	-251.028	
Sonstige Fremdleistungen	-160.000	-225.500	-300.190	
Aufwendungen Leasingverträge - Kfz.	-139.000	-107.530	-62.249	
Aufwendungen Leasingverträge - Maschinen	-148.000	-80.000	-39.186	Saisonmiete Kleintraktoren Winterdienst
SUMME AUFWENDUNGEN FÜR BEZOGENE LEISTUNGEN	-752.400	-714.330	-751.159	
Summe Materialaufwand	-1.680.400	-1.550.130	-1.453.792	
Personalaufwand				
Löhne und Gehälter	-4.186.830	-4.327.740	-4.351.918	
Leistungsentgelte	-78.400	-52.250	0	
Soz. Abgaben sowie Aufw. f. Altersversorgung und f. Unterstützung	-1.249.500	-1.326.400	-1.240.511	
Zuführungen zu Pensions-/Altersteilzeitrückstellungen	-94.030	-189.220	-314.339	
Sonstige soziale Abgaben	-16.930	0	-17.944	
Summe Personalaufwand	-5.625.690	-5.895.610	-5.924.712	
Abschreibungen				
Abschreibungen auf Sachanlagen	-380.600	-372.370	-400.857	
Sofortabschreibungen geringwertiger Wirtschaftsgüter	-22.800	-35.500	-34.825	
Summe Abschreibungen	-403.400	-407.870	-435.682	
Sonstige betriebliche Aufwendungen				
Verluste a. d. Abgang von Gegenständen es Anlagevermögens	0	0	-142	
Abschreibungen auf Forderungen	0	-1.000	-801	
Mieten und Pachten	-10.700	-10.900	-10.115	
Unterhaltung betrieblicher Grdst. u. Gebäude	-3.500	-3.500	-3.678	
Mitglieds- und Verbandsbeiträge	-22.500	-21.500	-22.492	
Sonstige Gebühren	-1.300	-800	-2.177	
Gebäude- und Feuerversicherung	-2.500	-2.500	-2.205	
Haftpflichtversicherung	-27.000	-26.000	-26.467	
Kaskoversicherung	-700	-1.000	-571	
Kfz-Versicherung	-45.000	-45.000	-44.568	
Sonstige Versicherungen	-6.100	-4.000	-5.857	
Bürobedarf	-2.900	-2.800	-2.953	
Fachliteratur	-650	-650	-702	
Kopierkosten	-2.700	-2.700	-2.551	
Funk- und Fernmeldegebühren	-3.600	-3.500	-3.621	
Porto, Fracht und Telefon	-16.500	-17.100	-16.365	
Leitungskosten swt	-4.100	-4.100	-4.029	
Anzeigen und Inserate	-2.200	-2.300	-931	
Reisekosten	-1.600	-2.000	-1.744	
Kosten f. dienstlich genutzte Privatfahrzeuge	-1.600	-1.500	-1.700	
Fortbildungskosten	-5.000	-6.000	-1.087	
Allgemeine städtische Verwaltungskostenumlage	-238.100	-332.720	-305.589	
<i>davon Kosten Hausdruckerei</i>	<i>-300</i>	<i>-270</i>	<i>-265</i>	
<i>davon Kosten Informationstechnik</i>	<i>-22.000</i>	<i>-21.000</i>	<i>-23.355</i>	
<i>davon Kosten Personalamt</i>	<i>-68.450</i>	<i>-67.250</i>	<i>-69.095</i>	
<i>davon Kosten Stadtvermessung</i>	<i>-10.500</i>	<i>-10.000</i>	<i>-559</i>	
<i>davon Kosten Rechnungsprüfungsamt</i>	<i>-13.500</i>	<i>-13.500</i>	<i>-13.478</i>	
<i>davon Kosten FB Finanzen/Stadtkasse</i>	<i>-55.700</i>	<i>-55.600</i>	<i>-55.586</i>	
<i>davon Kosten FB Tiebau</i>	<i>0</i>	<i>-91.030</i>	<i>-92.086</i>	
<i>davon sonstige städtische Verwaltungskosten</i>	<i>-67.650</i>	<i>-74.070</i>	<i>-51.165</i>	
Sonstige Dienst- und Fremdleistungen	-27.000	-25.000	-10.888	
Beratungskosten	-15.000	-40.000	-33.456	
Buchungskosten	-12.800	-13.000	-11.422	
Softwarepflege	-1.500	-2.200	-1.234	
Skontoverlustkonto	0	0	-323	

	Plan 2011	Plan 2010	Ist 2009	Erläuterungen
	EUR	EUR	EUR	
Zahlungsdifferenzen	0	0	-1	
Sonstige Aufwendungen	-6.000	-4.000	-8.924	
Summe sonstige betriebliche Aufwendungen	-460.550	-575.770	-526.593	
Zinsen und ähnliche Aufwendungen				
Kreditzinsen	-141.400	-72.470	-59.176	
Summe Zinsen und ähnliche Aufwendungen	-141.400	-72.470	-59.176	
Steuern vom Einkommen und vom Ertrag				
Körperschaftsteuer	-3.000	-10.000	-2.430	
Gewerbesteuer	-1.500	-7.000	-831	
Solidaritätszuschlag	-500	-500	-132	
Summe Steuern vom Einkommen und vom Ertrag	-5.000	-17.500	-3.393	
Sonstige Steuern				
Grundsteuer	-1.000	-950	-880	
Kfz-Steuern	-8.600	-8.600	-8.715	
Summe sonstige Steuern	-9.600	-9.550	-9.595	
Innerbetriebliche Leistungsverrechnung				
Leistungsabgabe an andere Bereiche	240.000	338.100	288.151	
Leistungsempfang von anderen Bereichen	-565.000	-555.000	-595.432	
Umlageverrechnung Bereich Betriebswirtschaft und Verwaltung	-356.860	-297.250	-228.977	Ergibt sich aus dem Erg. d. Bereichs BWL/Verwaltung
Summe innerbetriebliche Leistungsverrechnung	-681.860	-514.150	-536.258	
BEREICHSERGEBNIS	0	52.340	-28.556	

Erfolgsplan - Bereich Friedhöfe

	Plan 2011	Plan 2010	Ist 2009	Erläuterungen
	EUR	EUR	EUR	
Umsatzerlöse				
Erlöse von Außen				
Benutzungsgebühren u.ä. Entgelte - allgemein	1.193.000	1.111.990	1.110.538	Neukalkulation Bestattungsgebühren
Benutzungsgebühren u.ä. Entgelte - Stadtfriedhof	202.000	208.000	202.749	Neukalkulation Bestattungsgebühren
Zuweisungen für Kriegsgräber - allgemein	7.380	7.380	7.383	
Zuweisungen für Kriegsgräber - Stadtfriedhof	9.240	9.240	9.233	
Abräumaufträge von Gräbern	0	1.000	0	
Namenstafeln Urnengemeinschaftsgrabanlagen	18.000	15.000	17.980	
Spenden	6.500	2.000	6.550	
Sonstige Erlöse	650	500	260	
SUMME ERLÖSE VON AUßEN	1.436.770	1.355.110	1.354.693	
Erlöse von städtischen Dienststellen				
Pflegegräber - allgemein	95.800	94.520	94.000	
Pflegegräber - Stadtfriedhof	2.090	2.060	0	
SUMME ERLÖSE VON STÄDTISCHEN DIENSTSTELLEN	97.890	96.580	94.000	
Summe Umsatzerlöse	1.534.660	1.451.690	1.448.693	
Sonstige betriebliche Erträge				
Erträge aus Anlagenabgängen	2.000	0	37	
Erträge aus der Auflösung von Rückstellungen	15.000	33.000	32.536	
Erträge aus der Auflösung von Ertragszuschüssen	10.280	0	10.284	Bisher in Position "Sonstige Erträge" enthalten
Mieteinnahmen	8.500	7.000	8.377	
Sonstige Erträge	3.000	8.000	1.782	
Summe sonstige betriebliche Erträge	38.780	48.000	53.016	
Materialaufwand				
Aufwendungen für Roh-, Hilfs- und Betriebsstoffe				
Strom	-25.000	-26.000	-24.507	
Wasser	-20.000	-17.000	-19.947	
Heizöl	-6.500	-5.000	-6.461	
Gasbezug	-5.000	-5.000	-4.787	
Treibstoffe extern	-8.000	-3.500	-3.286	Bisher über ILV Fuhrpark abgerechnet; zukünftig direkt
Schmierstoffe	-300	-150	-357	
Reinigungsmaterial	-1.500	-1.800	-970	
Entnahme Lager Baustoffe Friedhöfe	-10.500	-12.500	-10.143	
Material-Direktverbrauch	-18.000	-24.000	-15.626	
Pflanzen f. Pflegegräber Stadtfriedhof	-5.000	-5.000	-914	
Namenstafeln für "Garten der Zeit"	-6.000	-8.000	-2.078	
Namenstafeln für "Fluss der Zeit"	-10.000	-12.000	-1.337	
Dienst- und Schutzkleidung	-6.000	-6.500	-3.091	Neue Dienstkleidung
SUMME AUFW. FÜR ROH-, HILFS- UND BETRIEBSSTOFFE	-121.800	-126.450	-93.504	
Aufwendungen für bezogene Leistungen				
Wartungs- und Reparaturkosten	-12.000	-10.000	-13.151	
Erhalt historischer Grabausstattung Stadtfriedhof	-3.000	-9.000	0	
Reinigungsvergabe	-37.000	-42.000	-34.508	
Abfallbeseitigungskosten	-12.500	-9.000	-21.390	
Sonstige Fremdleistungen	-70.000	-100.000	-109.334	
Aufwendungen Leasingverträge - Kfz.	-1.900	-2.000	-1.748	
Aufwendungen Leasingverträge - Maschinen	-20.000	-19.000	-18.380	
SUMME AUFWENDUNGEN FÜR BEZOGENE LEISTUNGEN	-156.400	-191.000	-198.510	Abfallbes.kosten u. Fremdml.kosten EBT als ILV
Summe Materialaufwand	-278.200	-317.450	-292.014	

	Plan 2011	Plan 2010	Ist 2009	Erläuterungen
	EUR	EUR	EUR	
Personalaufwand				
Löhne und Gehälter	-544.200	-531.750	-565.102	
Leistungsentgelte	-8.800	-6.900	0	In Kostenart "Löhne und Gehälter" enthalten
Soz. Abgaben sowie Aufw. f. Altersversorgung und f. Unterstützung	-158.900	-154.700	-164.565	
Sonstige soziale Abgaben	-1.950	0	-2.901	
Summe Personalaufwand	-713.850	-693.350	-732.569	
Abschreibungen				
Abschreibungen auf immaterielle Vermögensgegenstände	-700	-500	-732	
Abschreibungen auf Sachanlagen	-130.000	-130.000	-123.355	
Sofortabschreibungen geringwertiger Wirtschaftsgüter	-5.000	-4.000	-12.142	
Summe Abschreibungen	-135.700	-134.500	-136.229	
Sonstige betriebliche Aufwendungen				
Verlust a. d. Abgang von Gegenständen des Anlagevermögens	0	0	-883	
Mieten und Pachten	-40	-50	-31	
Unterhaltung betrieblicher Grdst. u. Gebäude	-20.000	-1.000	-1.681	Aufarbeitung von Sanierungsrückständen
Mitglieds- und Verbandsbeiträge	-7.500	-6.500	-7.235	
Sonstige Gebühren	-500	-500	-460	
Gebäude- und Feuerversicherung	-2.500	-2.000	-2.208	
Haftpflichtversicherung	-1.000	-1.000	-927	
Kaskoversicherung	-350	-500	-286	
Kfz-Versicherung	-6.000	-5.500	-6.255	
Sonstige Versicherungen	-700	-1.000	-625	
Bürobedarf	-1.500	-1.500	-1.548	
Fachliteratur	-1.000	-1.000	-902	
Kopierkosten	-1.200	-1.200	-1.082	
Druckereikosten	-3.500	-1.000	0	Entwicklung von Informationsmaterial
Porto, Fracht und Telefon	-8.800	-7.500	-8.759	
Anzeigen und Inserate	-500	-1.000	0	
Reisekosten	-500	-500	-430	
Kosten f. dienstlich genutzte Privatfahrzeuge	-1.000	-1.000	-560	
Fortbildungskosten	-1.500	-2.000	-1.210	
Allgemeine städtische Verwaltungskostenumlage	-39.000	-51.590	-31.507	
<i>davon Kosten Hausdruckerei</i>	<i>-200</i>	<i>-50</i>	<i>0</i>	
<i>davon Kosten Informationstechnik</i>	<i>-6.000</i>	<i>-11.500</i>	<i>-4.768</i>	
<i>davon Kosten Personalamt</i>	<i>-10.000</i>	<i>-10.000</i>	<i>-9.465</i>	
<i>davon Kosten Stadtvermessung</i>	<i>-7.000</i>	<i>-7.000</i>	<i>-3.823</i>	
<i>davon Kosten Rechnungsprüfungsamt</i>	<i>-1.500</i>	<i>-1.540</i>	<i>-1.507</i>	
<i>davon Kosten FB Finanzen/Stadtkasse</i>	<i>-6.300</i>	<i>-6.300</i>	<i>-6.216</i>	
<i>davon sonstige städtische Verwaltungskosten</i>	<i>-8.000</i>	<i>-15.200</i>	<i>-5.728</i>	
Sonstige Dienst- und Fremdleistungen	-100	-100	-2.468	
Beratungskosten	-5.000	-30.000	-15.610	
Buchungskosten	-2.500	-2.500	-2.342	
Softwarepflege	-2.000	-2.500	-1.880	
Sonstige Aufwendungen	-12.500	-12.500	-75.092	
Summe sonstige betriebliche Aufwendungen	-119.190	-133.940	-163.982	
Sonstige Zinsen und ähnliche Erträge				
Mahngebühren	1.000	0	2.001	
Summe sonstige Zinsen und ähnliche Erträge	1.000	0	2.001	
Zinsen und ähnliche Aufwendungen				
Kreditzinsen	-189.560	-135.000	-119.039	
Summe Zinsen und ähnliche Aufwendungen	-189.560	-135.000	-119.039	
Sonstige Steuern				
Grundsteuern	-450	-400	-340	
Kfz-Steuern	-870	-850	-849	
Summe sonstige Steuern	-1.320	-1.250	-1.190	

	Plan 2011	Plan 2010	Ist 2009	Erläuterungen
	EUR	EUR	EUR	
Innerbetriebliche Leistungsverrechnung				
Leistungsabgabe an andere Bereiche	15.000	0	2.905	
Leistungsempfang von anderen Bereichen	-90.000	-91.600	-89.570	Abfallbes.kosten u. Fremdl.kosten EBT als ILV
Umlageverrechnung Bereich Betriebswirtschaft und Verwaltung	-61.620	-42.600	-29.315	Ergibt sich aus dem Erg. d. Bereichs BWL/Verwaltung
Summe innerbetriebliche Leistungsverrechnung	-136.620	-134.200	-115.979	
BEREICHSERGEBNIS	0	-50.000	-57.292	

Erfolgsplan - Bereich Stadtentwässerung

	Plan 2011	Plan 2010	Ist 2009	Erläuterungen
	EUR	EUR	EUR	
Umsatzerlöse				
Erlöse von Außen				
Erlöse Schmutzwassergebühr	7.020.000	6.432.000	6.074.158	Berechnungsgrundlage: Gebühr von 1,56 EUR/m ²
Erlöse Niederschlagswassergebühr	2.260.000	2.040.000	1.814.833	Berechnungsgrundlage: Gebühr von 0,40 EUR/m ²
Erlöse Kanalspüler von Außen	2.000	0	1.936	
Erlöse AZV Ammertal	400.000	400.000	350.000	
Erlöse Gemeinde Kusterdingen	80.000	120.000	0	
Gebühren Kleinkläranlagen	8.500	0	8.776	
Gebühren Fäkalienannahme	5.500	0	5.648	
Sonstige Erlöse von Außen	0	0	51	
SUMME ERLÖSE VON AUßEN	9.776.000	8.992.000	8.255.402	
Erlöse von städtischen Dienststellen				
Erlöse Straßenentwässerung	1.260.000	1.188.070	1.188.080	Berechnungsgrundlage: Gebühr von 0,45 EUR/m ²
Erlöse Kanalspüler von der Stadt	1.000	0	968	
Sonstige Erlöse von der Stadt	0	0	0	
SUMME ERLÖSE VON STÄDTISCHEN DIENSTSTELLEN	1.261.000	1.188.070	1.189.048	
Summe Umsatzerlöse	11.037.000	10.180.070	9.444.450	
Sonstige betriebliche Erträge				
Aktivierte Eigenleistungen	100.000	0	0	
Erträge aus Anlagenabgängen	0	0	7.000	
Erträge aus der Auflösung von Rückstellungen	0	0	54.184	
Erträge aus der Auflösung von Ertragszuschüssen	837.050	836.840	849.098	
Mieteinnahmen	20.000	20.000	20.056	
Sonstige Erträge	28.000	22.500	27.544	
Summe sonstige betriebliche Erträge	985.050	879.340	957.882	
Materialaufwand				
Aufwendungen für Roh-, Hilfs- und Betriebsstoffe				
Strom	-544.000	-559.000	-492.518	
Wasser	-11.000	-11.000	-8.247	
Gasbezug	-120.000	-150.000	-117.167	
Treibstoffe extern	-15.000	-22.000	-14.915	
Schmierstoffe	-5.000	-10.000	-3.668	
Reinigungsmaterial	-2.000	-2.300	-1.105	
Fällmittel	-150.000	-150.000	-141.702	
Polymere	-130.000	-130.000	-124.412	
Belagsverhinderer	-12.000	0	-11.815	
Laborchemikalien	-45.000	-45.000	0	
Sonstige Hilfs- und Betriebsstoffe	-13.000	-10.000	-52.270	
Entnahme Lager Klärwerk	0	0	0	
Dienst- und Schutzkleidung	-7.000	-7.000	-2.428	Neue Dienstkleidung
SUMME AUFW. FÜR ROH-, HILFS- UND BETRIEBSSTOFFE	-1.054.000	-1.096.300	-970.247	
Aufwendungen für bezogene Leistungen				
Wartungs- und Reparaturkosten	-952.000	-1.213.000	-916.460	
Reinigungsvergabe	-18.000	-17.000	-17.379	
Abfallbeseitigungskosten	-17.000	-14.000	-127.096	
Sandfang und Rechengut	-70.000	-90.000	-66.790	
Analytische Untersuchungen	-10.000	-10.000	-9.950	
Klärschlammgranulatenentsorgung	-150.000	-100.000	0	
Sonstige Fremdleistungen	-500.000	-77.000	-542.956	
SUMME AUFWENDUNGEN FÜR BEZOGENE LEISTUNGEN	-1.717.000	-1.521.000	-1.680.631	
Summe Materialaufwand	-2.771.000	-2.617.300	-2.650.878	
Personalaufwand				
Löhne und Gehälter	-643.910	-622.530	-694.039	
Leistungsentgelte	-10.720	-19.360	-19.087	
Soz. Abgaben sowie Aufw. f. Altersversorgung und f. Unterstützung	-169.030	-176.820	-183.179	
Zuführungen zu Pensions-/Altersteilzeitrückstellungen	0	-38.700	-10.106	
Sonstige soziale Abgaben	-2.230	0	-6.267	

	Plan 2011	Plan 2010	Ist 2009	Erläuterungen
	EUR	EUR	EUR	
Summe Personalaufwand	-825.890	-857.410	-912.678	
Abschreibungen				
Abschreibungen auf immaterielle Vermögensgegenstände	-500	-1.780	-2.909	
Abschreibungen auf Sachanlagen	-4.381.000	-4.127.810	-4.135.387	
Sofortabschreibungen geringwertiger Wirtschaftsgüter	-2.500	0	-1.545	
Außerplanmäßige Abschreibung	0	0	-225	
Summe Abschreibungen	-4.384.000	-4.129.590	-4.140.066	
Sonstige betriebliche Aufwendungen				
Verluste aus dem Abgang von Gegenständen des Anlagevermögen	0	0	-5.437	
Mieten und Pachten	-7.000	-5.000	-7.213	
Unterhaltung betrieblicher Grdst. und Gebäude	0	0	-13.902	
Mitglieds- und Verbandsbeiträge	-1.000	-2.000	-948	
Niederschlagswassergebühren	-5.000	0	-4.843	
Erstattung Abwassergebühren	-25.000	-28.000	-22.878	
Entschädigung swt für Abwassergebühreneinzug	-119.000	-114.000	-117.752	
Kostenumlage AZV-Ammertal	-100.000	-110.000	-90.000	
Sonstige Gebühren	-5.900	-3.100	-5.897	
Gebäude- und Feuerversicherung	-10.630	-10.100	-10.488	
Haftpflichtversicherung	-4.240	-4.740	-4.184	
Sonstige Versicherungen	-600	-600	-597	
Bürobedarf	-7.000	-4.300	-6.366	
Fachliteratur	-4.000	-1.200	-3.920	
Kopierkosten	-1.000	-1.300	-622	
Funk- und Fernmeldegebühren	-15.000	-14.000	-14.350	
Porto, Fracht und Telefon	-7.130	-6.450	-6.890	
Anzeigen und Inserate	-3.200	-500	-3.131	
Werbekosten/Öffentlichkeitsarbeit	0	0	-30	
Reisekosten	-600	-600	-47	
Kosten f. dienstlich genutzte Privatfahrzeuge	-200	-100	-207	
Fortbildungskosten	-6.000	-6.000	-4.084	
Allgemeine städtische Verwaltungskostenumlage	-433.050	-393.940	-346.928	
<i>davon Kosten Hausdruckerei</i>	<i>-750</i>	<i>-1.000</i>	<i>-537</i>	
<i>davon Kosten Informationstechnik</i>	<i>0</i>	<i>0</i>	<i>0</i>	
<i>davon Kosten Personalamt</i>	<i>0</i>	<i>0</i>	<i>0</i>	
<i>davon Kosten Stadtvermessung</i>	<i>-48.000</i>	<i>-40.000</i>	<i>-21.346</i>	
<i>davon Kosten Rechnungsprüfungsamt</i>	<i>0</i>	<i>0</i>	<i>0</i>	
<i>davon Kosten FB Finanzen/Stadtkasse</i>	<i>0</i>	<i>0</i>	<i>0</i>	
<i>davon Kosten FB Tiefbau</i>	<i>-384.300</i>	<i>-352.940</i>	<i>-325.045</i>	
<i>davon sonstige städtische Verwaltungskosten</i>	<i>0</i>	<i>0</i>	<i>0</i>	
Sonstige Dienst- und Fremdleistungen	0	0	0	
Beratungskosten	0	0	0	
Buchungskosten	-8.700	0	-13.030	
Softwarepflege	0	0	0	
Sonstige Aufwendungen	-10.000	-10.000	-11.973	
Summe sonstige betriebliche Aufwendungen	-774.250	-715.930	-695.717	
Sonstige Zinsen und ähnliche Erträge				
Mahngebühren	0	0	61	
Summe sonstige Zinsen und ähnliche Erträge	0	0	61	
Zinsen und ähnliche Aufwendungen				
Kreditzinsen	-2.482.770	-2.504.240	-2.679.038	
Bauzeitzinsen	0	-97.200	0	
Summe Zinsen und ähnliche Aufwendungen	-2.482.770	-2.601.440	-2.679.038	

	Plan 2011	Plan 2010	Ist 2009	Erläuterungen
	EUR	EUR	EUR	
Sonstige Steuern				
Grundsteuern	-550	-550	-551	
Kfz-Steuern	-650	-650	-464	
Summe sonstige Steuern	-1.200	-1.200	-1.015	
Innerbetriebliche Leistungsverrechnung				
Leistungsabgabe an andere Bereiche	0	0	0	
Leistungsempfang von anderen Bereichen	-121.000	-101.500	-71.824	
Umlageverrechnung Bereich Betriebswirtschaft und Verwaltung	-482.010	-565.180	-597.473	Ergibt sich aus dem Erg. d. Bereichs BWL/Verwaltung
Summe innerbetriebliche Leistungsverrechnung	-603.010	-666.680	-669.297	
BEREICHSERGEBNIS	179.930	-530.140	-1.346.296	Planmäßiger Überschuss Stadtentwässerung zum Ausgleich der bestehenden Gebührenüberdeckung.

C. Vermögensplan 2011

Kommunale Servicebetriebe Tübingen

Vermögensplan - Kommunale Servicebetriebe Tübingen (KST)

Nr.	Position	Erläuterungen									
		2010 - Plan	2011 - Plan	2011 - VE	2012 - Plan	2013 - Plan	2014 - Plan	2015 ff. - Plan			
		EUR	EUR	EUR	EUR	EUR	EUR	EUR	EUR	EUR	
Finanzierungsmittel (Einnahmen)											
1.	Zuführung zum Stammkapital	0	0	0	0	0	0	0	0	0	
2.	Zuführung zu Rücklagen	0	0	0	0	0	0	0	0	0	
3.	Jahresgewinn	0	179.930	0	0	0	0	0	0	0	
4.	Zuführung zu Sonderposten mit Rücklagenanteil	0	0	0	0	0	0	0	0	0	
5.	Zuweisungen und Zuschüsse	131.000	42.500	0	200.000	0	0	0	0	0	
6.	Beiträge und ähnliche Entgelte	50.000	150.000	0	0	0	0	0	0	0	
7.	Zuführungen zu langfristigen Rückstellungen	20.000	35.000	0	35.000	35.000	35.000	35.000	35.000	35.000	
8.	Kredite	1.147.230	13.945.125	0	5.311.200	49.500	49.500	0	0	3.518.500	
	a) von der Stadt	0	4.463.765	0	0	0	0	0	0	0	
	b) von Dritten	1.147.230	9.481.360	0	5.311.200	49.500	49.500	0	0	3.518.500	
9.	Abschreibungen und Anlagenabgänge	4.875.500	5.004.500	0	5.000.000	4.950.000	4.900.000	4.900.000	4.900.000	4.900.000	
10.	Rückflüsse aus gewährten Krediten	0	0	0	0	0	0	0	0	0	
11.	Verlustübernahme Friedhof durch Stadt	100.000	50.000	0	0	0	0	0	0	0	
12.	Finanzierungsüberschuss aus den Vorjahren	0	0	0	0	0	0	0	0	0	
13.	Finanzierungsmittel insgesamt	6.323.730	19.407.055	10.546.200	5.034.500	4.935.000	8.453.500	8.453.500	8.453.500	8.453.500	

Planmäßiger Überschuss Stadtentwässerung zum Ausgleich der bestehenden Gebührenüberdeckung.

2011: Investitionskostenbeteiligung AZV Ammeral (27.500 EUR), Standsicherheit Grabsteine (15.000 EUR).

Anteil der WTT an Kanalschließung "Alte Weberlei".

In diese Position werden ausschließlich die Pensionsrückstellungen einbezogen.

Umwandlung des Stammkapitals ehem. SBT (inkl. "Allg. Rückl. Prondorf") in ein Trägerdarlehen (vgl. Vorlage 362/2010).

2011 inkl. 4 Mio. EUR zur Refinanzierung der Sondertilgung des Trägerdarlehens ehem. EBT (vgl. Vorlage 343/2010).

Verlustübernahme für das Defizit des Bereichs Friedhöfe aus dem Geschäftsjahr 2010; zukünftig 100%ige Kostendeckung.

Investitionsprogramm - Kommunale Servicebetriebe Tübingen (KST)

Vorhaben	2011		2011 - VE		2012		2013		2014		2015 ff.		Erläuterungen
	EUR		EUR		EUR		EUR		EUR		EUR		
Bereich 8010 - Betriebswirtschaft und Verwaltung													
Sammelposten GWG (n. § 6 Abs. 2a EStG)	1.000		0		1.000		1.000		1.000		1.000		1.000
Summe Betriebs- und Geschäftsausstattung	1.000		0		1.000		1.000		1.000		1.000		1.000
Summe Investitionen - Bereich 8010	1.000		0		1.000		1.000		1.000		1.000		1.000

Bereich 8020 - Fuhrpark													
Dachsanierung Fuhrparkgebäude	350.000		0										
Installation Photovoltaik-Anlage Fuhrparkgebäude	870.000		0										
Summe Grundstücke und grdstgleiche Rechte	1.220.000		0		0		0		0		0		0
Erwerb Messwagen für FAB Straßenverkehr	35.000		0										
Kompressor	10.000		0										
Kleingerätepauschale	2.500		0		2.500		2.500		2.500		2.500		2.500
Sammelposten GWG (n. § 6 Abs. 2a EStG)	2.000		0		2.000		2.000		2.000		2.000		2.000
Summe Betriebs- und Geschäftsausstattung	49.500		0		4.500		4.500		4.500		4.500		4.500
Summe Investitionen - Bereich 8020	1.269.500		0		4.500		4.500		4.500		4.500		4.500

Bereich 8030 - Infrastruktur													
Erwerb Salzsilo	150.000		0										
Häckselplatz Alte Kläranlage Weilheim	120.000		0										
Summe Grundstücke und grdstgleiche Rechte	270.000		0		0		0		0		0		0
Erwerb Gabelstapler/Teleskop-Radlader					50.000								
Erwerb Häcksler	34.000		0										
Erwerb LKW	120.000		0				180.000						
Erwerb Muldenfahrzeug													
Erwerb Multicar (inkl. Greifer)	75.000		0										
Erwerb Piaggio-Kipper	5.000		0										
Erwerb Schlegelmäher	20.000		0										
Erwerb Thermobox	20.000		0										
Erwerb Traktor	90.000		0										
Erwerb Toyota mit Leichtmüllverdichter					28.000								
Erwerb Unimog					160.000								
Kleingerätepauschale	40.000		0		40.000		40.000		40.000		40.000		40.000
Sammelposten GWG (n. § 6 Abs. 2a EStG)	15.000		0		15.000		15.000		15.000		15.000		15.000
Summe Betriebs- und Geschäftsausstattung	419.000		0		473.000		55.000		55.000		55.000		55.000
Summe Investitionen - Bereich 8030	689.000		0		473.000		55.000		55.000		55.000		55.000

Inklusive Kran und Kipper

Gegenüber stehen Verkaufserlöse für Altfgz. (rd. 30 T EUR)

Inklusive Pflug, Kugelwechselsystem und Greifer

Inklusive Seilwinde

Fakultativ - kann ggf. auch geleast werden

Vorhaben	2011		2011 - VE		2012		2013		2014		2015 ff.		Erläuterungen
	EUR	EUR	EUR	EUR	EUR	EUR	EUR	EUR	EUR	EUR	EUR	EUR	
Bereich 8040 - Friedhöfe													
Abschieds- und Aufbahrungsräume Bergfriedhof	95.000		0										
Aufwertung Aufbahrungsraum Stadtfriedhof	19.000		0										
Aufwertung Aufbahrungsräume Ortsteile	10.000		0										
Einbruchsicherung Verwaltungsgebäude	12.000		0										
Energetische Sanierung Gebäude Bergfriedhof	80.000		0										Maßnahme zur Steigerung der Energieeffizienz
Grabanlage "Garten der Elemente"	200.000		0		250.000		200.000		150.000				
Grabanlage "Rosengarten"	10.000		0										
Umbau Wirtschaftshof Bergfriedhof					30.000								Maßnahme abhängig von Verlegung Häckselplatz
Umsetzung Entwicklungskonzept Bebenhausen	15.000		0										
Summe Grundstücke und grdstgleiche Rechte	441.000		0		280.000		200.000		150.000			0	
Erneuerung Beschallungsanlage Bergfriedhof	6.000		0										
Erwerb Erdcontainer	5.000		0										
Erwerb Fernablesystem Wasserverbrauch	4.000		0										
Erwerb Kühlkataralk	12.000		0										
Erwerb mobile Lautsprecheranlage	4.000		0										
Erwerb Multicar							85.000						
Erwerb Plaggio-Kipper	5.000		0										
Erwerb Schmalspurfahrzeug	90.000		0										
Erwerb Sitzbänke	6.500		0										Finanziert durch Spenden
Kleingerätepauschale	7.500		0		7.500		7.500		7.500			7.500	
Sammelposten GWG (n. § 6 Abs. 2a ESKG)	7.500		0		7.500		7.500		7.500			7.500	
Summe Betriebs- und Geschäftsausstattung	147.500		0		15.000		100.000		15.000			15.000	
Summe Investitionen - Bereich 8040	588.500		0		295.000		300.000		165.000			15.000	

Vorhaben	2011		2011 - VE		2012		2013		2014		2015 ff.		Erläuterungen	
	EUR		EUR		EUR		EUR		EUR		EUR			
Bereich 8050 - Stadtentwässerung														
Ausgaben lt. Abwasserprogramm:														
A. Regenwasserbehandlung	600.000		2.850.000		2.850.000		0		0		0		2.837.000	
B. Kanalverstärkungen	400.000		0		75.000		100.000		100.000		100.000		1.819.000	
C. Kleine Kanalmaßnahmen	200.000		0		200.000		200.000		200.000		200.000		200.000	
D. Klärwerk	2.755.000		1.000.000		2.800.000		500.000		0		0		0	
Aktivierete Personalkosten	100.000		0		100.000		70.000		70.000		70.000		70.000	
Erschließung "Alte Weberei"	680.000		0		0		0		0		0		0	
Ersatzbeschaffung Kanalkataster	50.000		50.000		50.000		0		0		0		0	
Summe Grundstücke und grdstgleiche Rechte	4.785.000		3.900.000		6.075.000		870.000		370.000		370.000		4.926.000	
Kleingerätepauschale	25.000		0		25.000		25.000		25.000		25.000		25.000	
Sammelposten GWG (n. § 6 Abs. 2a EStG)	7.500		0		7.500		7.500		7.500		7.500		7.500	
Summe Betriebs- und Geschäftsausstattung	32.500		0		32.500		32.500		32.500		32.500		32.500	
Summe Investitionen - Bereich 8050	4.817.500		3.900.000		6.107.500		902.500		402.500		402.500		4.958.500	
Investitionen Gesamtbetrieb														
Immaterielle Vermögensgegenstände	0		0		0		0		0		0		0	
Grundstücke und grdstgleiche Rechte	6.716.000		3.900.000		6.355.000		1.070.000		520.000		520.000		4.926.000	
Technische Anlagen und Maschinen	0		0		0		0		0		0		0	
Betriebs- und Geschäftsausstattung	649.500		0		526.000		193.000		108.000		108.000		108.000	
Summe Investitionen Gesamtbetrieb	7.365.500		3.900.000		6.881.000		1.263.000		628.000		628.000		5.034.000	

Abwasserprogramm - Kommunale Servicebetriebe Tübingen (KST)

	Maßnahme	2010 TEUR	2011 TEUR	VE 2011 TEUR	2012 TEUR	2013 TEUR	2014 TEUR	2015-2020 TEUR	Summe TEUR
A	Regenwasserbehandlung/ Sonderbauwerke <u>Kernstadt</u> RÜB Bismarckstr. RÜB Neckarstaufufe RRB Eisenbahnstraße RÜB Hirschauer Straße		200 220	2.150	2.150			2.000	2.000 2.350 220
	Summe A Seite 1		420	2.150	2.150			2.000	4.570

	Maßnahme	2010 TEUR	2011 TEUR	VE 2011 TEUR	2012 TEUR	2013 TEUR	2014 TEUR	2015-2020 TEUR	Summe TEUR
A	Stadtteile								
	Pfrondorf Regenrückhalt							350	350
	Hagelloch RÜB Hagelloch							370	370
	Unterjesingen Neubau RÜ							12	12
	Hirschau Regenüberläufe								
	Bühl Kanalstauraum							105	105
	Lustnau Heberwerk Egeria	250	150 30	700	700				400 730
	Hebeanlage Zulaufsammler								
	Summe A Seite 2	250	180	700	700			837	1.967
	Übertrag A Seite 1		420	2.150	2.150			2.000	4.570
	Sume A	250	600	2.850	2.850			2.837	6.537

	Maßnahme	2010 TEUR	2011 TEUR	VE 2011 TEUR	2012 TEUR	2013 TEUR	2014 TEUR	2015-2020 TEUR	Summe TEUR
B	Kanalverstärkung Vermaschungen gemäß AKP								
	<u>Kernstadt</u>								
	Sammler Nord/Mitte							200	200
	Sammler Nürtinger Str.		400			100	100	200	800
	Hauptsammler Süd				75			200	275
	Summe B Seite 3		400		75	100	100	600	1.275

	Maßnahme	2010 TEUR	2011 TEUR	VE 2011 TEUR	2012 TEUR	2013 TEUR	2014 TEUR	2015-2020 TEUR	Summe TEUR
B	Stadtteile								
	Pfrondorf							280	280
	Bebenhausen							82	82
	Hagelloch							184	184
	Unterjesingen							224	224
	Hirschau							75	75
	Weilheim							69	69
	Kilchberg							172	172
	Bühl							133	133
	Summe B Seite 4							1.219	1.219
	Übertrag B Seite 3		400		75	100	100	600	1.275
	Sume B		400		75	100	100	1.819	2.494

	Maßnahme	2010 TEUR	2011 TEUR	VE 2011 TEUR	2012 TEUR	2013 TEUR	2014 TEUR	2015-2020 TEUR	Summe TEUR
D	Klärwerk								
	C-Quelle		280						280
	Abtankfläche		70						70
	2-Punkt Fällung		55						55
	Schlammwässerung		900	600	600				1.500
	- Zentrifuge und Schlamm- - Abwärmenutzung und BHKW		700	400	400	400			1.100
	Schlammwasserbehandlung				1.000	500			1.500
Hochwasserschutz				800				800	
Leitsystem		700	750					1.450	
	Summe D Seite 3	700	2.755	1.000	2.800	500			6.755

Maßnahme	2010 TEUR	2011 TEUR	VE 2011 TEUR	2012 TEUR	2013 TEUR	2014 TEUR	2015-2020 TEUR	Summe TEUR
Zusammenstellung								
A. Regenwasserbehandlung	250	600	2.850	2.850			2.837	6.537
B. Kanalverstärkungen		400		75	100	100	1.819	2.494
C. Kleine Kanalmaßnahmen	200	200		200	200	200	200	1.200
D. Klärwerk	700	2.755	1.000	2.800	500			6.755
Gesamtsumme A-D	1.150	3.955	3.850	5.925	800	300	4.856	16.986

D. Stellenplan 2011

Kommunale Servicebetriebe Tübingen

Stellenplan 2011 - Kommunale Servicebetriebe Tübingen (KST)

Nachrichtliche Stellenübersicht der Beamtenstellen, die im Stellenplan der Gemeinde zu führen sind, gemäß § 3 EigBV

Laufbahngruppen/ Besoldungsgruppen	Veranschlagte Stellen lt. Stellenplan 2010	Vorgesehene Stellen für das Jahr 2011	Tatsächlich besetzte Stellen zum 30.06.2010	Erläuterungen
Höherer Dienst				
A 16	0	0	0	
A 15	0	0	0	2010: kommissarische Leitung durch Herrn Fügler
A 14	1	1	0	
A 13	0	0	0	
Gehobener Dienst				
A 13	0	0	0	
A 12	0	0	0	
A 11	0	0	0	
A 10	0	0	0	
A 9	0	0	0	
Mittlerer Dienst				
A 9	1	1	1	
A 8	0	0	0	
A 7	0	0	0	
A 6	0	0	0	
A 5		0	0	
Gesamt	2	2	1	

Stellenplan 2011 - Kommunale Servicebetriebe Tübingen (KST)

Stellenübersicht der Beschäftigten gemäß § 3 EigBV

Betriebszweig	Entgelt- gruppe	Veranschlagte Stellen lt. Stellenplan 2010	Vorgesehene Stellen für das Jahr 2011	Tatsächlich besetzte Stellen zum 30.06.2010	Erläuterungen
Verwaltung	EG 11	1	1	1	
	EG 6	1	1	0,79	
	EG 5	1,41	2,41	1	Verschiebung einer Stelle vom Bereich Infrastruktur zur Verwaltung.
Summe		3,41	4,41	2,79	

Fuhrpark	EG 9	1	1	1	
	EG 8	3	3	3	Im Ist: Je 1 x EG 8, EG 7, EG 3
	EG 5	1	1	0,5	
Summe		5	5	4,5	

Infrastruktur	EG 12	1	1	1	
	EG 11	1	1	1	
	EG 10	1	1	1	
	EG 9	4	4	4	
	EG 8	3	3	3	
	EG 7	25	25	19,21	

Stellenplan 2011 - Kommunale Servicebetriebe Tübingen (KST)

Stellenübersicht der Beschäftigten gemäß § 3 EigBV

Betriebszweig	Entgelt- gruppe	Veranschlagte Stellen lt. Stellenplan 2010	Vorgesehene Stellen für das Jahr 2011	Tatsächlich besetzte Stellen zum 30.06.2010	Erläuterungen
	EG 6	29	29	27,64	Im Ist: 1 Stelle in EG 7
	EG 5	17	16	14,6	
	EG 4	31	31	20,5	
	EG 3	30	30	29	
	EG ZÜ	1,47	1,47	0,62	
	EG 2	0,74	0,74	0,37	
Summe		144,21	143,21	121,94	

Friedhöfe	EG 11	1	1	1	
	EG 9	2	2	2	
	EG 7	1	1	1	
	EG 6	1,5	1,5	1,5	
	EG 5	6,5	6,5	6	
	EG 4	4	4	4	
	EG 2	0,27	0,27	0,21	
Summe		16,27	16,27	15,71	

Stellenplan 2011 - Kommunale Servicebetriebe Tübingen (KST)

Stellenübersicht der Beschäftigten gemäß § 3 EigBV

Betriebszweig	Entgelt- gruppe	Veranschlagte Stellen lt. Stellenplan 2010	Vorgesehene Stellen für das Jahr 2011	Tatsächlich besetzte Stellen zum 30.06.2010	Erläuterungen
Stadtentwässerung	EG 9	1,5	1,5	1,5	
	EG 8	1	1	1	
	EG 7	11	11	10	
	EG 6	2	2	2	
	EG 4	1	1	1	
	EG 3	2	2	1	
	EG 2 Ü	0,42	0,42	0	
Summe		18,92	18,92	16,5	

GESAMTBETRIEB

187,81

187,81

161,44

Gesamtübersicht Stellenplan 2011 - Kommunale Servicebetriebe Tübingen (KST)

	Veranschlagte Stellen lt. Stellenplan 2010	Vorgesehene Stellen für das Jahr 2011	Tatsächlich besetzte Stellen zum 30.06.2010	Erläuterungen
Beschäftigte	187,81	187,81	161,44	
Beamte	2	2	1	
GESAMTBETRIEB	189,81	189,81	162,44	

E. Anlagen zum Wirtschaftsplan 2011

Kommunale Servicebetriebe Tübingen

1. Übersicht über den voraussichtlichen Stand der Schulden
2. Übersicht über den voraussichtlichen Stand der Rücklagen
3. Übersicht über die aus Verpflichtungsermächtigungen voraussichtlich fällig werdenden Ausgaben

Übersicht über den voraussichtlichen Stand der Schulden (ohne Kassenkredite)

Art	Stand am	Zugänge 2010	Abgänge 2010	vorauss. Stand	Zugänge 2011	Abgänge 2011	vorauss. Stand
	01.01.2010	T EUR	T EUR	am 01.01.2011	T EUR	T EUR	zum 31.12.2011
	T EUR			T EUR			T EUR
1. Schulden aus Krediten von/vom							
1.1 Bund	0	0	0	0	0	0	0
1.2 Land	0	0	0	0	0	0	0
1.3 Gemeinden und Gemeindeverbänden	0	0	0	0	0	0	0
1.4 Zweckverbänden und dgl.	0	0	0	0	0	0	0
1.5 sonstigem öffentlichem Bereich	0	0	0	0	0	0	0
1.6 Kreditmarkt	53.010	1.147	2.486	51.671	9.481	2.715	58.437
Summe	53.010	1.147	2.486	51.671	9.481	2.715	58.437
2. Inneres Darlehen	297	0	43	254	0	43	211
3. Trägerdarlehen	7.676	0	0	7.676	4.464	4.000	8.140
4. Schulden aus Vorgängen, die Kreditaufnahmen wirtschaftliche gleich kommen	0	0	0	0	0	0	0
5. Verpflichtungen aus Leasing-Verträgen und ähnlichen Verträgen im Zusammenhang mit unbeweglichen Gütern	0	0	0	0	0	0	0

Anmerkung:

Für das Jahr 2010 wurden bereits die konsolidierten Zahlen der beiden Eigenbetriebe EBT und SBT verwendet - die formale Verschmelzung erfolgt natürlich erst zum 01.01.2011 (vgl. Vorlage 344/2010).

Übersicht über den voraussichtlichen Stand der Rücklagen und Rückstellungen

Art	Stand am 01.01.2010	Zugänge 2010	Abgänge 2010	vorauss. Stand am 01.01.2011	Zugänge 2011	Abgänge 2011	vorauss. Stand zum 31.12.2011
	T EUR	T EUR	T EUR	T EUR	T EUR	T EUR	T EUR
1. Allgemeine Rücklagen	169	0	0	169	0	118	51
2. Zweckgebundene Rücklagen	3	0	0	3	0	0	3
3. Rückstellungen für ATZ/Pensionen	841	271	75	1.037	124	39	1.122
Summe	1.013	271	75	1.209	124	157	1.176

Anmerkung:

Für das Jahr 2010 wurden bereits die konsolidierten Zahlen der beiden Eigenbetriebe EBT und SBT verwendet - die formale Verschmelzung erfolgt natürlich erst zum 01.01.2011 (vgl. Vorlage 344/2010).

Übersicht über die aus Verpflichtungsermächtigungen voraussichtlich fällig werdenden Ausgaben

Verpflichtungsermächtigungen im WP des Jahres Maßnahme	VE		voraussichtlich fällige Ausgaben			
	2011 T EUR		2012 T EUR	2013 T EUR	2014 T EUR	
Abwasserprogramm: A. Regenwasserbehandlung: RÜB Eisenbahnstraße	2.150		2.150	0	0	
Abwasserprogramm: A. Regenwasserbehandlung: Hebeanlage Zulaufsammler	700		700	0	0	
Abwasserprogramm: Klarwerk: Schlammwässerung - Zentrifuge und Schlammstilo	600		600	0	0	
Abwasserprogramm: Klarwerk: Schlammwässerung - Abwärmenutzung und BHKW	400		400	0	0	
Ersatzbeschaffung Kanalkataster	50		50	0	0	
Summe	3.900		3.900	0	0	
<u>Nachrichtlich:</u> Im Vermögensplan vorgesehene Kreditaufnahmen	9.481		5.311	50	0	