

Mitteilung

im: **Kultur-, Schul- und Sportausschuss**

Betreff: Girls' Day und Neue Wege für Jungs 2009

Bezug:

Anlagen: 2 Übersicht des Girls' Day und Neue Wege für Jungs 2009;
Teilnehmende Unternehmen und Organisationen

Die Verwaltung teilt mit:

Am 23. April 2009 organisierte die Stabsstelle für Gleichstellung und Integration den Girls' Day und das Projekt Neue Wege für Jungs bereits zum sechsten Mal. Die Schülerinnen informierten sich an diesem Tag vor Ort in Forschungseinrichtungen, Firmen und Betrieben über technische, handwerkliche und naturwissenschaftliche Berufe. Die Schüler hatten ebenfalls Gelegenheit, Schnupperpraktika im sozialen und pflegerischen Dienstleistungsbereich wahrzunehmen. Die Praktika für Jungen sollten dazu anregen, die Berufsbilder hinsichtlich geschlechtsspezifischer Rollenmuster zu reflektieren und soziale Kompetenzen auszubauen.

In diesem Jahr lag der Schwerpunkt insbesondere auf dem Ausbau und der Entwicklung der Praktikumsplätze für Hauptschülerinnen und Hauptschüler in Tübingen sowie die Förderung von beruflicher Selbständigkeit von jungen Frauen, da gerade hier eine Übersicht über die Möglichkeiten der Berufswahl notwendig ist. In diesem Zusammenhang bot die Stabsstelle für Gleichstellung und Integration zusätzlich eine Veranstaltung zum Thema „Schülerinnen werden Unternehmerinnen!“ an. Nachdem die Frauenwirtschaftstage 2008 den Schwerpunkt auf Gründerinnen legten, wurde am jetzigen Girl's Day gezielt der Nachwuchs angesprochen. Ziel war es, Mädchen über Chancen und Möglichkeiten der beruflichen Selbständigkeit zu informieren. Laut aktueller Umfragen sehen auch immer mehr Studentinnen Unternehmensgründung als positive Option und sind besonders interessiert daran, sich schon im Vorfeld mit Unterstützungs- und Qualifizierungsangeboten auseinander zu setzen. Allgemein gilt, dass für die erfolgreiche Umsetzung einer selbständigen Lebensplanung schon früh Ankerpunkte gesetzt werden müssen. Die Mädchen benötigen gezielte Beratung und Information sowie Vorbilder, die Ihnen die Selbständigkeit in verschiedenen Berufsfeldern zeigen.

Der Girls' Day und Neue Wege für Jungs wird von einem lokalen Bündnis unterstützt, das sich aus der Geschäftsführenden Schulleiterin der Grund-, Haupt- und Realschulen, dem Geschäftsführenden Schulleiter der Gymnasien, der Agentur für Arbeit Reutlingen, der Eberhard Karls Universität Tübingen, der Handwerkskammer Reutlingen, der Industrie- und Handelskammer Reutlingen, der Kreishandwerkerschaft Tübingen, dem Gesamtelternbeirat der Tübinger Schulen, dem Regierungspräsidium Tübingen und dem Landkreis Tübingen zusammensetzt.

Seit 2004 beteiligen sich kontinuierlich mehr Firmen, Betriebe und Institutionen an dem Schnuppertag. Für den Girls' Day und das Projekt Neue Wege für Jungs konnten in diesem Jahr 141 Betriebe, Organisationen und universitäre Institutionen akquiriert werden, die in 151 Veranstaltungen insgesamt 1016 Tagespraktika für Mädchen und Jungen zur Verfügung stellten.

Insgesamt haben in diesem Jahr 803 Schülerinnen und Schüler teilgenommen, davon waren 568 Mädchen (ca. 70%) und 235 Jungen (ca. 30%). Im Vergleich zum Vorjahr gab es damit einen Anstieg von 71 Anmeldungen und damit die höchste Beteiligung seit der Projekttag in Tübingen eingeführt wurde. Das zeigt auch, dass sich der Girls' Day und Neue Wege für Jungs als Baustein der Berufsvorbereitung an den Tübinger Schulen etabliert hat.

Für den Girls' Day und Neue Wege für Jungs wurden in diesem Jahr über 250 Betriebe und Unternehmen angeschrieben und bei der Realisierung ihrer Veranstaltung betreut. Hierzu wurde eine eigene Datenbank konzipiert, die die Daten- und Informationsmengen verwaltet. Es wurde kontinuierlich Kontakt mit allen Tübinger Schulen gehalten; zudem wurden zwei insgesamt über 100 Seiten umfassende Veranstaltungskataloge erstellt. Diese Hilfestellung zur geschlechtsspezifischen Berufswahl wird von den Schulen sehr geschätzt. Allerdings zeigt sich, dass dieses erfolgreiche Projekt kontinuierliche Unterstützung bedarf, damit eine Nachhaltigkeit für das Feld des Übergangs von der Schule zum Beruf und ein kontinuierlicher Ausbau des Projekttags gewährleistet werden kann. Weitere Maßnahmen wären hier auch die Förderung der Ausbildungschancen junger Frauen und Männer mit Zuwanderungshintergrund und Projekte, die das Potenzial junger Frauen in technischen Bereichen ausbauen und unterstützen.

Anlage 1: Übersicht des Girls' Day und Neue Wege für Jungs 2009

Abb. 1: Entwicklung des Girls' Day und Neue Wege für Jungs

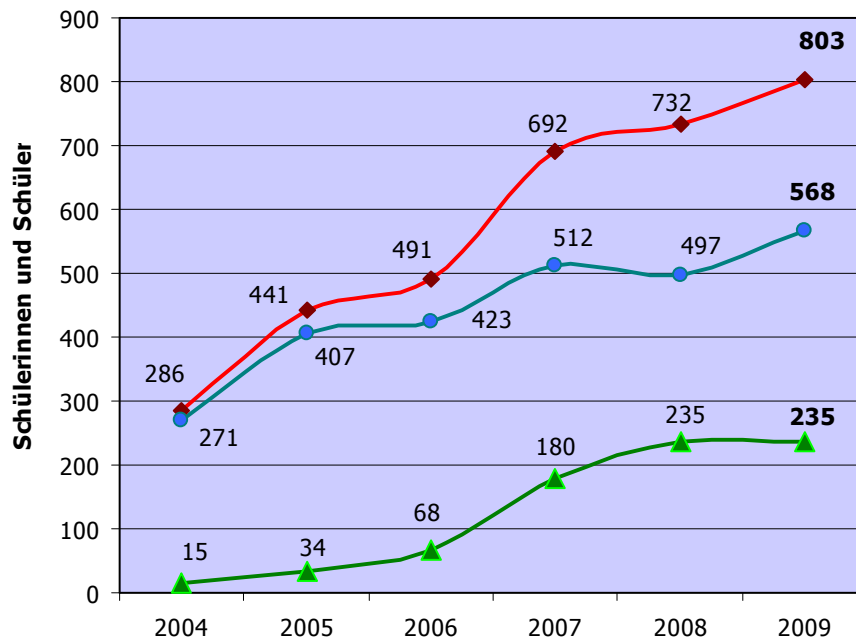
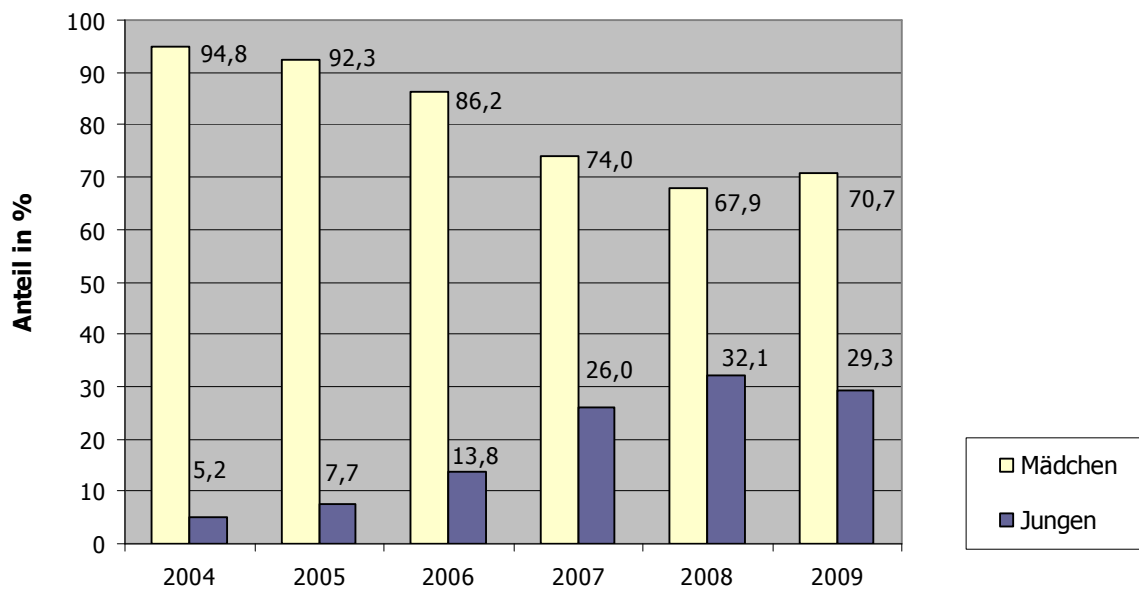


Abb. 2: Prozentuale Verteilung nach Geschlecht



Anlage 2: Teilnehmende Unternehmen und Organisationen

Girls' Day 2009

Autoreparaturwerkstatt Omari
Beton-Kemmler GmbH & Co. KG
Bildungsakademie Tübingen, Handwerkskammer Reutlingen
Brillinger Orthopädie
CureVac GmbH
Dietze Metallbau
Eberhard Karls Universität Tübingen:
- Chemisches Zentralinstitut - Holzwerkstatt
- Botanischer Garten
- Elektronikwerkstatt des Instituts für Angewandte Physik
- Elektronikwerkstatt des Physikalischen Instituts
- Glasbläserei
- Institut für Archäologie
- Institut für Astronomie und Astrophysik, Abteilung Astronomie
- Institut für Geowissenschaften
- Institut für Geowissenschaften - Mineralogie und Geodynamik
- Lehrstuhl für Wirtschaftsinformatik
- Neuphilologische Fakultät, Medienabteilung
- Seminar Sprachwissenschaft
- Zentrum für Datenverarbeitung
- Zoologische Schausammlung
EBZ Ravensburg GmbH
ERBE Elektromedizin GmbH
Euromaster GmbH
Fichtner Tontechnik
Fraunhofer Institutszentrum Stuttgart
Freies Radio für Tübingen und Reutlingen e. V.
Friedrich Schmid Holzbau
Gerd-Rüdiger Panzer Freier Architekt
Gerhard Rösch GmbH
Gewerbliche Schule Tübingen
Gulde Druck GmbH
Hartmetall Werkzeugfabrik Paul Horn GmbH
Hertie Institut für klinische Hirnforschung
Hölle & Hüttner AG
Holz+Form Schreinerei GmbH - Möbelstudio - Küchen
Ingenieurbüro ebök
Ingenieurbüro Herbert Germey GmbH
isepos GmbH
Jugendmediencafé im Epplerhaus
Kanzlei in der Südstadt, Rechtsanwälte Weidmann und Kollegen
KB Biosystem Clédon
Landesbetrieb Vermögen und Bau Baden-Württemberg, Amt Tübingen
Landestheater Württemberg-Hohenzollern Tübingen Reutlingen
Landratsamt Tübingen:
- Abteilung 16 IT und Organisation

- Abteilung 14 Forstrevier Entringen
- Abteilung 14 Forstrevier Ofterdingen/Bodelshausen
- Abteilung 40 Landwirtschaft, Baurecht und Naturschutz
- Abteilung 42 Vermessung und Flurneuordnung
- Abteilung Verkehr und Straßen, Straßenmeisterei

Mädchentreff Tübingen e.V.

Malerwerkstatt Stefan Kaipf

Malessa Architekten

Manz Automation Tübingen GmbH

Matthias Bruder, Freier Architekt und Diplomingenieur

Max-Planck-Institut für biologische Kybernetik

Max-Planck-Institut für Entwicklungsbiologie

MHH Solartechnik GmbH

Neue Arbeit Zollern-Achalm e.V.

Osiandersche Buchhandlung GmbH

Polizeidirektion Tübingen

Regierungspräsidium Tübingen:

- Referat 83 Forstdirektion Forstpolitik Süd
- Referat 11 Organisation, Information und Kommunikation
- Referat 57 Gentechnikaufsicht

Reiter-Werbung GmbH

Schreinerei Dittus

Schreinerei Jörg Dubbert

Schwäbisches Tagblatt

Sidler Automotive GmbH & Co.KG

Siemens Geared Motors GmbH

Silberburg Verlag

Solics GmbH

Stadtwerke Tübingen GmbH

Suntech GbR

SUWA Möbeldesign Jürgen Suhr, Hans Walter

Technisches Hilfswerk Tübingen

transtec AG

Universitätsklinikum Tübingen:

- Feinmechanische Entwicklungswerkstatt der Augenklinik
- Feinmechanische Werkstatt der Radioonkologie
- Klinik für Anästhesiologie und Intensivmedizin
- Technisches Betriebsamt

Universitätsstadt Tübingen:

- Eigenbetrieb Entsorgung
- Fachabteilung Vermessung
- Fachbereich Finanzen
- Freiwillige Feuerwehr
- Forstrevier Tübingen-Nord
- Gleichstellung und Integration

Volkshochschule Tübingen e. V.

Walter AG

Zeltwanger Holding GmbH

Zytologieschule Tübingen

Initiative Neue Wege für Jungs 2009

Altenhilfe Tübingen gGmbH
Barmer Ersatzkassen
BG - Unfallklinik Tübingen Abteilung für Ergotherapie
Bildungsakademie Tübingen, Handwerkskammer Reutlingen
Caritas-Zentrum Tübingen
Charlottenschule Kilchberg
Diakonisches Institut für soziale Berufe
EABW Karolinenstift Tübingen
Eberhard Karls Universität Tübingen, Institut für Erziehungswissenschaften
Ergänzende Betreuung der Grundschule WHO/Winkelwiese, Abteilung Winkelwiese
Evangelischer Kindergarten Primus-Truber-Haus
Französische Schule - Ganztagsgrundschule
Gabi Schreiber, heilpädagogisches Reiten
Gewerbliche Schule Tübingen
Grundschule auf der Wanne
Grundschule Dorfacker- und Köstlinschule
Grundschule Dorfackerschule offene Ganztagesbetreuung
Grundschule Hagelloch
Grundschule Weilheim
Grundschule Winkelwiese
Haar Raum
Katholischer Kindergarten St. Johannes
Katholisches Kinderhaus Carlo Steeb
KBF Schulkindergarten für behinderte Kinder
Kinderhaus Herrlesberg
Kinderladen Villa Kunterbunt
Kleinkindergruppe Grashüpfer e.V.
Kleinkindergruppe Pustebume e.V.
Kleinkindergruppe Tapsi e.V.
Landratsamt Tübingen
- Abteilung Jugend - Jugend- und Familienberatungsstelle
- Abteilung Soziales
Lebenshilfe für Menschen mit Behinderung Tübingen e.V.
Martin-Bonhoeffer-Häuser Soziale Gruppenarbeit Süd IHS
PfunzKerle e. V. Initiative Jungen- und Männerarbeit
Pro Familia Tübingen
Universitätsklinikum Tübingen
- Chirurgie Hals-Nasen-Ohren-Klinik, Orthopädie, Urologie
- Klinik für Kinder- und Jugendmedizin
- Radiologische Diagnostik
- Therapiezentrum
- Zentrallabor
Universitätsstadt Tübingen
- Kindergarten Bühler Tal
- Kindergarten Derendinger Strasse
- Kindergarten Hirschau
- Kindergarten Saibenstraße
- Kinderhaus Alte Mühle Derendingen

- Kinderhaus Feuerhägle
- Kinderhaus Frondsberg
- Kinderhaus Sophie-Haug

Vivat Lingua! Sprachtrainingsprogramme A. Kumpf N. Stock GbR

Volkshochschule Tübingen e. V.

Waldkindergarten Kleine Wiesel e. V. in Kirchentellinsfurt