

Beschlussvorlage

zur Behandlung im: **Ausschuss für Planung, Verkehr, Energie und Umwelt
Ortsbeirat Derendingen**

**Betreff: Öffentlicher Raum im Mühlenviertel -Vorstellung des Entwurfs
3. Bauabschnitt Magazinplatz**

Bezug: Vorlage 57/09 vom 16.01.2009
Anlagen: 2 Anlage 1: Übersichtsplan Mühlenviertel
Anlage 2: Magazinplatz Variante 1
Anlage 3: Magazinplatz Variante 2

Beschlussantrag:

Dem in der Vorlage dargestellten Planungskonzept für den Ausbau des Magazinplatzes im Mühlenviertel wird zugestimmt. Er dient als Grundlage für den vom Aufsichtsrat der WIT zu fassenden Baubeschluss.

Finanzielle Auswirkungen		Jahr: 2009	Jahr: 2010
Investitionskosten:			
bei HHStelle veranschlagt:			
Aufwand / Ertrag jährlich			

Ziel:

Gestaltung des Magazinplatzes im Mühlenviertel.

Begründung:

1. Anlass / Problemstellung

Die WIT wird im April 2010 mit dem 3. und gleichzeitig letzten Bauabschnitt im öffentlichen Raum des Mühlenviertels beginnen, der vor allem die Gestaltung des Magazinplatzes umfasst. Wie in der Vorlage 57/09 vom 16.01.2009 dargestellt, wurde im Jahr 2006 der Landschaftsplaner Stefan Fromm aus Dettenhausen aus dem Wettbewerbsgewinn heraus mit der Planung des öffentlichen Raumes im Mühlenviertel beauftragt. Mit dem 1. und 2. Bauabschnitt, Herstellung des Kählerweges, Ölmühlenweges, Sägemühlenstraße sowie den beiden Stichstraßen Rundholzweg und Wellbaumweg wurde Anfang Juni 2009 begonnen. Die Baumaßnahmen werden voraussichtlich im Winter 2009 / 2010 abgeschlossen sein. Nach der Herstellung wird der öffentliche Raum an die Stadt übertragen.

In der vorgestellten Planung war lediglich der Magazinplatz noch nicht ausgearbeitet, da die Planung hier eng mit der Nutzung und Gestaltung des Maschinenmagazins zusammenhängt. Da das Konzept für das Maschinenmagazin inzwischen feststeht und mit dem Umbau begonnen wurde, legt die Verwaltung mit dieser Vorlage den Entwurf für den Magazinplatz vor.

Dem Magazinplatz kommt für das Mühlenviertel als zentraler Freiraum eine große Bedeutung zu. Daher wurden hier - wie bereits in der Vergangenheit - die Bewohner des Mühlenviertels in die Planung miteinbezogen: in einem ersten Schritt wurden bereits im Frühjahr die grundsätzlichen Wünsche und Anregungen aufgenommen, im Oktober 09 wurden die beiden beiliegenden Entwürfe vorgestellt und intensiv diskutiert. Grundsätzlich stimmen die beteiligten Bürger der Planung in allen wesentlichen Punkten zu.

Der Baubeginn für den 3. Bauabschnitt ist für Frühsommer 2010 vorgesehen. Die Übergabe des Magazinplatzes an die Stadt erfolgt voraussichtlich im Herbst 2010.

2. Sachstand

Der Magazinplatz setzt sich aus drei Teilbereichen zusammen: vor dem Maschinenmagazin wird eine Teilfläche als wassergebundene Decke (Sand-/Kiesbelag) ausgebildet. Im südlichen Bereich des Platzes entsteht ein grüner Bereich mit Baumdach, in den ein Sandspielbereich, ggf. ein weiteres Spielgerät und eine hölzerne Plattform integriert werden sollen. Der direkt an den Bach angrenzende Bereich wird als Pflasterfläche ausgebildet und mit festen Bankelementen möbliert. Ziel ist hier, die Beziehung zwischen Bach und Platz zu stärken und den überfahrbaren Bereich so auszubilden, dass schon durch die Gestaltung eine niedrige Geschwindigkeit des Autoverkehrs in der Sägemühlenstraße gegeben ist.

Als Bestandteil des Gesamtkonzepts des öffentlichen Raumes werden beim Magazinplatz grundsätzlich die gleichen Materialien wie in den übrigen Bereichen des Mühlenviertels verwendet. Generell wird sich auch die Straßenmöblierung (Bänke, Geländer, Fahrradständer etc) an dem städtischen Standard orientieren. Lediglich bei einigen Sonderelementen wie der Holzplattform oder den großen Bankelementen wird beim Magazinplatz geringfügig hiervon abgewichen; das Beleuchtungskonzept und die Lampentypen für den Magazinplatz werden noch abgestimmt.

Ziel der Planung ist es, den Platz multifunktional zu gestalten und ihn für alle Generationen nutzbar zu machen; dazu soll ein Teilbereich des Platzes für die Außenbewirtschaftung des Restaurants, das sich im Gebäude Magazinplatz 2 (Grüne Lofts) befindet, nutzbar sein. Da-

her ist auch keine Gestaltung größerer Flächen als Spielplatz geplant. In Abstimmung mit den Bewohnern wird davon ausgegangen, dass einige Spielpunkte und Angebote ausreichen werden; zudem soll mit den zukünftigen Betreibern des Kinderhauses im Maschinenmagazin eine Vereinbarung getroffen werden, die die Mitbenutzung der Spielflächen des Kinderhauses vorsieht.

3. Lösungsvarianten

Als Anlage 2 und 3 liegen der Vorlage zwei Entwurfsvarianten bei, die sich im Wesentlichen nur in der Frage unterscheiden, ob auf der wassergebundenen Fläche ein Einzelbaum platziert wird. Für beide Varianten sprechen gute Gründe; die Verwaltung hat daher mit den Bewohnern vereinbart, diese Frage vorerst offen zu lassen und im Zuge der Herstellung zu entscheiden.

Ebenfalls noch nicht abschließend geklärt ist die Ausführung des Holzpodestes im südlichen Platzbereich. Hier wird die Verwaltung gemeinsam mit dem Planer nach einer Lösung suchen, die den Unterhaltungsaufwand minimiert.

4. Vorschlag der Verwaltung

Die Verwaltung schlägt vor, dem Planungskonzept zuzustimmen. Auf dieser Grundlage wird sie gemeinsam mit Geschäftsführung der WIT die Planung weiter ausarbeiten und im Detail mit den Anwohnern absprechen. Voraussichtlich im Januar 2010 wird dem Aufsichtsrat der WIT der Baubeschluss vorgelegt.

5. Finanzielle Auswirkungen

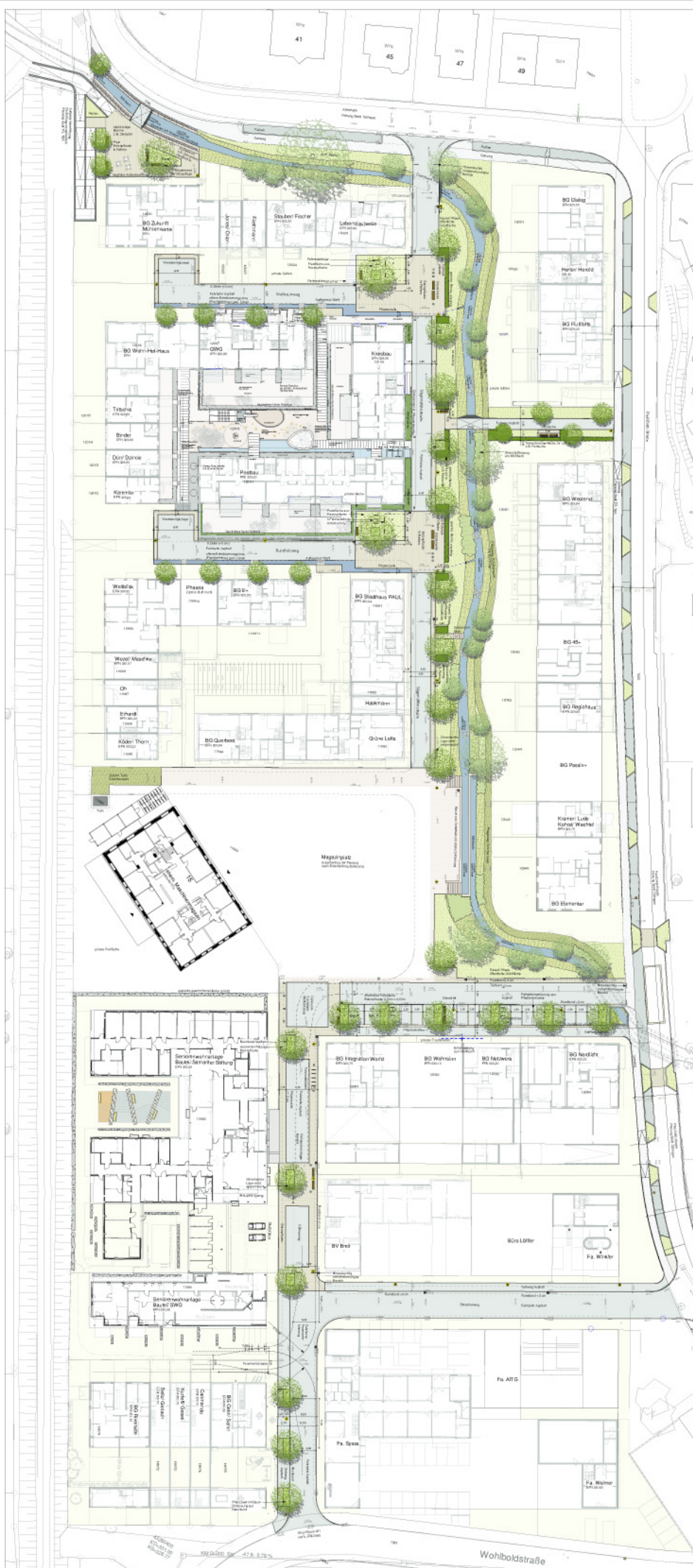
Die Erschließungskosten des Magazinplatzes in Höhe von 300.000,- € sind als Teilkosten in den vorgesehenen kompletten Erschließungskosten von 2.000.000 € im Wirtschaftplan der WIT bereits enthalten und werden von der WIT im Zuge der Erschließung des Mühlenviertels finanziert.

6. Anlagen

Anlage 1: Übersichtsplan über das Mühlenviertel

Anlage 2: Magazinplatz Variante 1

Anlage 3: Magazinplatz Variante 2



- [illegible]

**Einzelnen und Paare werden nicht aus der
neuen Bildung für ein Elternteil genommen**

Abstract

Cellular growth and cell cycle regulation are essential for the development and maintenance of all multicellular organisms. The cell cycle is a highly regulated process that ensures the accurate division of genetic material. The cell cycle is controlled by a complex network of proteins and signaling pathways. The cell cycle is a highly regulated process that ensures the accurate division of genetic material. The cell cycle is controlled by a complex network of proteins and signaling pathways. The cell cycle is a highly regulated process that ensures the accurate division of genetic material. The cell cycle is controlled by a complex network of proteins and signaling pathways.

[illegible]

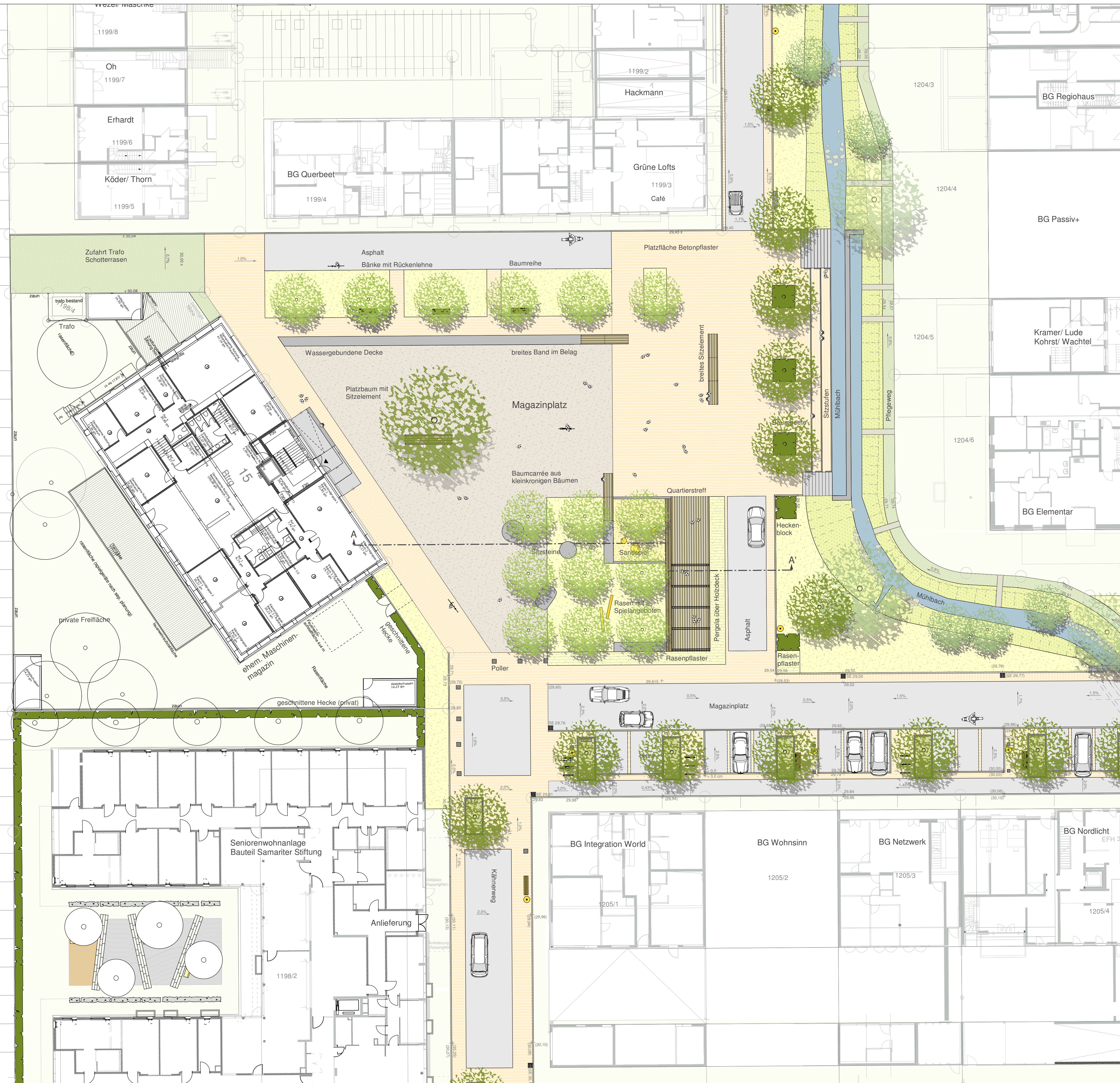
Mühlerviertel
Tübingen-Derending
24.000 m² • 5.100 €

Beitrag:

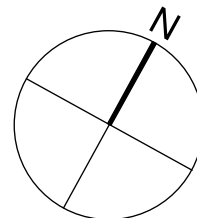
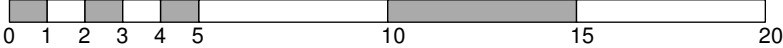
Stefan Fromm
Friedr. Lendenschwandtstr. 88/8
Birkengarten 2, 72136 Dettmolden
Tuttob. 07141 94 98 1, Tuttob. 07141 94 98 12
FAX 0 71 41 94 98 11 33
Stefan.Fromm

Erwerbsplanung
Erwerbsplanung
Öffentliche Freiflächen Gesamplan
März 1999

Personen			
Matrikelnummer	Leib	Platz	Summe
00	02	05	00



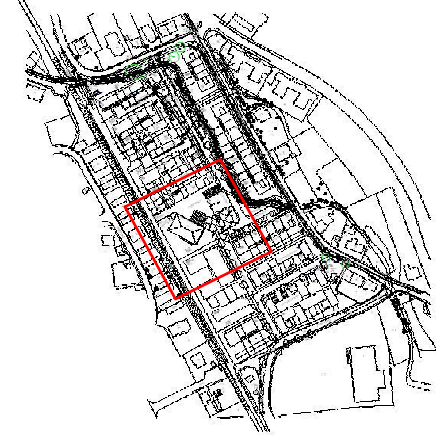
Maßstabe M 1:200



Mühlenviertel Tübingen-Derendingen Öffentliche Freiflächen

Bauherr:

WIT
Wirtschaftsförderungsgesellschaft
Tübingen mbH
Brunnenstraße 3
72072 Tübingen
Tel. 07071/ 20426-21
Fax 07071/ 20426-29



Stefan Fromm
Freier Landschaftsarchitekt BDLA
Breitwasenring 2, 72135 Dettmaringen
Telefon 07157/ 721931-0
Telefax 07157/ 721931-39
info@fromm-landschaftsarchitekten.de
www.fromm-landschaftsarchitekten.de

Datum:

14.10.2009

we

gezeichnet:

17.07.2008

ke

geprüft:

Stefan Fromm

Entwurfsplanung

Blattinhalt:

Magazinplatz
Lageplan - Variante A

Maßstab: 1: 200

Plangröße (mm): 800 x 600

Plannummer:

Planstand: 21.10.2009

Index:

Planungsauftrag

Lph

03

Planart

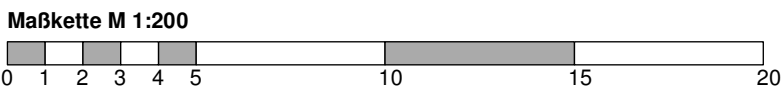
LP

Nummer

01

Dateiname:

2009_10_16 Entwurf Magazinplatz



Mühlenviertel Tübingen-Derendingen Öffentliche Freiräume

Bauherr:
WIT
Wirtschaftsförderungsgesellschaft
Tübingen mbH
Brunnenstraße 3
72072 Tübingen
Tel. 07071/ 20426-21
Fax 07071/ 20426-29



Stefan Fromm
Freier Landschaftsarchitekt BDLA
Breitwasenring 2, 72135 Dettenhausen
Telefon 07157/ 721931-0
Telefax 07157/ 721931-39
info@fromm-landschaftsarchitekten.de
www.fromm-landschaftsarchitekten.de

Datum:	14.10.2009	Zeichen:	we
bearbeitet:	14.10.2009	gezeichnet:	ke

Stefan Fromm

geprüft:

Entwurfsplanung

Blattinhalt:
**Magazinplatz
Lageplan - Variante B**

Maßstab: 1: 200				Plangröße (mm): 800 x 600	
Plannummer:				Planstand: 21.10.2009	Index:
Planungsauftrag	Lph	Planart	Nummer	Dateiname: 2009_10_16 Entwurf Magazinplatz	
E	03	LP	02		