

Beschlussvorlage

zur Behandlung im: **Gemeinderat**

Vorberatung im: **Ausschuss für Soziales, Bildung, Jugend und Sport**
Ortsbeirat Südstadt

Betreff: Erweiterung des Janusz-Korczak-Kindergartens

Bezug: Vorlage 1a/2010; Vorlage 108/2010

Anlagen: 2 Bezeichnung:
Anlage 1: Planskizze Königsberger Straße 11
Anlage 2: Übersichtsplan

Beschlussantrag:

1. Die Erweiterung des Kinderhauses Janusz-Korczak um eine Ganztagesgruppe für Kinder über 3 Jahren ab dem Jahr 2012 wird beschlossen.
2. Für diesen Zweck werden im Bauvorhaben Casa pueblo, Königsberger Straße 11, Räumlichkeiten angemietet.
3. Für die Ausstattung dieser Gruppe wird für den Vermögenshaushalt 2011 eine Verpflichtungsermächtigung von 35.000 Euro aufgenommen.

Finanzielle Auswirkungen:	HH-Stelle	Jahr 2011	Jahr 2012	Folgejahre
a) Verwaltungshaushalt:				
Einnahmen FAG/Elterngebühren	1.4642.1+++000	€	73.800 €	73.800 €
Personalbezogene Ausgaben	1.4642.++++000	€	137.500 €	137.500 €
Sachausgaben:	1.4642.5+++000	€	40.700 €	40.700 €
Saldo Einnahmen/Ausgaben:		€	104.400 €	104.400 €
b) Vermögenshaushalt:				
Ausstattung	2.4642.9350.000-1005	VE 35.000 €	35.000 €	€
Haushaltsbelastung insgesamt:				
		€	139.400 €	104.400 €

Ziel:

Abbau des Engpasses bei den Ganztagesplätzen für Kinder im Alter von 3-6 Jahren in der Südstadt

Begründung:

1. Anlass

Wie mit Vorlage 1a/2010 berichtet, werden die Plätze für Kinder im Alter von 3-6 Jahren in Tübingen wieder knapp. Besonders betroffen ist die Südstadt, insbesondere fehlen Ganztagsplätze.

2. Sachstand

Die aktuelle Situation der Versorgung von Kindern im Alter von 3-6 Jahren in der Südstadt stellt sich im September wie folgt dar:

2.1 Plätze mit verlängerten Öffnungszeiten(VÖ)

Von den für 3-6 jährige Kinder zur Verfügung stehenden 244 VÖ-Plätze sind im September bereits 95 % der Plätze belegt. Bis Dezember werden die Plätze zu 100 % ausgelastet sein. Lediglich die kurzfristig geschaffenen Plätze im KH Französische Allee mit einem eingeschränkten Zeitangebot von 7.00 bis 13.00 Uhr sind noch nicht voll belegt (6 von 12 Plätzen). Als Vergleichswert kann herangezogen werden, dass die durchschnittliche Belegung bei allen städtischen Kindergartenplätzen im September 2010 78 % beträgt.

2.2 Ganztagesplätze

Die Ganztagesplätze in der Südstadt (187 Plätze) sind im September bereits zu 98 % belegt. Auch diese Plätze sind im Dezember zu 100 % ausgelastet. Auf der zentralen Warteliste der Stadt für Ganztagesplätze Ü3 werden aktuell 28 Familien geführt, deren Bedarf zum September 2010 nicht entsprochen werden konnte.

2.3 Kinder über 3 Jahre in Kleinkindgruppen

In den Gruppen für unter 3-jährige Kinder waren zum Stichtag 30.6.2010 ca. 30 Kinder, die bereits über 3 Jahre alt waren. Sie belegten damit 13 % der Kleinkindplätze in der Südstadt, da sie keine Anschlussplätze in den Gruppen für 3-6 Jährige erhalten haben. Diese Situation wird sich im nächsten Jahr noch verschärfen, da dann allein in der Kindervilla Alexanderpark 15 Kinder 3 Jahre alt werden und einen Anschlussplatz benötigen.

Diese Tatsache weist auf ein Problem hin, das die Verwaltung mit einem Gesamtkonzept ab Frühjahr 2011 bearbeiten wird: Durch fehlende Plätze im Ü3 Bereich, vorwiegend in der Ganztagesbetreuung, verbleiben diese Kinder zu lange auf den kostenintensiven Kleinkindplätzen. Es ist zu prüfen, in wie weit es wirtschaftlicher ist, einen Überhang an Ü3 Plätzen anzubieten, der einen unterjährigen Wechsel von drei Jahre alt werdenden Kinder ermöglicht. Damit werden gleichzeitig wieder Plätze in Einrichtungen für Kleinkinder frei, für die eine sehr hohe Nachfrage besteht.

3. Vorschlag der Verwaltung

Da die Südstadt besonders betroffen ist, hat die Verwaltung bereits im Kinderhaus Französische Allee 12 Plätze zusätzlich eingerichtet.

Ganztagsplätze können wegen der höheren Anforderungen an das Raumprogramm nur in zusätzlichen Räumen geschaffen werden. Die Verwaltung hat deshalb geprüft, in welchen

Räumlichkeiten eine Erweiterung des Janusz-Korczak-Kinderhauses um eine Ganztagsgruppe möglich wäre.

3.1 Räumlichkeiten für eine zusätzliche Ganztagesgruppe

Absprachen mit der GWG haben die Möglichkeit eröffnet, im Bauvorhaben Casa pueblo, Königsberger Straße 11, also in direkter Nähe zum Janusz-Korczak-Kinderhaus eine Ganztagsgruppe zu errichten, die organisatorisch an das bestehende Kinderhaus angebunden werden soll (Plan siehe Anlage).

Das Gebäude Königsberger Straße 11 wird inklusive Untergeschoss als fünfgeschossiges Gebäude mit extensiv begrüntem Pulldach errichtet. Im Erdgeschoss des Gebäudes befinden sich zwei Gewerbeeinheiten mit ca. 110 m² (östliche Gewerbeeinheit) und ca. 135 m² (westliche Gewerbeeinheit).

Im ersten und zweiten Obergeschoss befinden sich acht geförderte Mietwohnungen, im Dachgeschoss drei Eigentumswohnungen (Penthouse). Im Untergeschoss sind die privaten Abstell- und Nebenräume samt Tiefgarage mit 16 Stellplätzen untergebracht. Über die Tiefgarage ist das Gebäude mit dem Nachbargebäude, der Baugemeinschaft Ayyildiz, verbunden. Die Tiefgarageneinfahrt befindet sich im Gebäude Königsberger Straße 11.

Die beiden Gewerbeeinheiten im Erdgeschoss werden durch das mittig angeordnete Treppenhaus voneinander getrennt. Das Treppenhaus mündet in den an der Nordfassade angebrachten Laubengang samt außen liegender Treppe, über welchen die darüber liegenden Wohnungen erschlossen werden. Die Gewerbeeinheiten werden momentan über das gemeinsame Treppenhaus erschlossen. Separate Zugänge von außen sind mit der Grundrissaufteilung zu prüfen und ggf. zu realisieren.

Den Gewerbeeinheiten können die angrenzenden Freibereiche im Erdgeschoss zugeordnet werden. Darüber hinaus bildet das Gebäude Königsberger Straße 11 mit den Nachbargebäuden Astrid-Lindgren-Weg 10-12, Janusz-Korczak-Weg 1-3 und der BG Ayyildiz eine Innenhofgemeinschaft. Das Gebäude wird mit einem Aufzug (1,10 x 1,40 m) ausgestattet, der alle Geschosse versorgt.

Die Beheizung des Gebäudes erfolgt zentral mittels Fernwärme. Alle Wohnungen und Gewerbeeinheiten erhalten eine kontrollierte Abluftanlage ohne Wärmerückgewinnung. Das Gebäude wird als Energieeffizienzhaus 70 (EnEV 2009) errichtet.

Die Gewerbefläche ist für die Kinderbetreuung gut geeignet. Die Räume sind ebenerdig und ermöglichen die Unterbringung des Raumprogramms einer Ganztagesgruppe mit 20 Plätzen mit Hauptgruppenraum (36,64 m²), Nebengruppenraum (23,17 m²), Schlafrum (24,97 m²), Garderobenbereich (22,30 m²), Küche 9,97 m² sowie einem barrierefreien Sanitärbereich für Erwachsene und einem Sanitärbereich für die Kinder in ausreichender Größe. Der Gruppe kann ein kleiner Außenspielbereich im Innenhof des Quartiers zugeordnet werden

Da die Baugemeinschaft Ayyildiz bereits baut, ist – vorbehaltlich der Witterung - der Beginn der Baumaßnahme für Ende November geplant. Dies ist notwendig um der Baugemeinschaft Ayyildiz die Tiefgaragenabfahrt und –zufahrt zu garantieren. Als Bezugstermin ist das Frühjahr 2012 geplant.

3.2 Personelle Ausstattung der neuen Gruppe

Die zusätzliche Gruppe soll organisatorisch dem Janusz-Korczak-Kinderhaus zugeordnet werden. Das Kinderhaus wird bisher mit 2 Gruppen geführt und bietet 10 Ganztagesplätze U3, 10 Ganztagesplätze Ü3 und 12 VÖ Plätze für Kinder Ü3 an. Auch in diesem Haus kam es in der Vergangenheit immer wieder zu Engpässen, da nicht für alle zehn Kleinkinder eine Anschlussbetreuung im Ganztagesbereich möglich war.

Für die 3-gruppige Einrichtung insgesamt entsteht nach der städtischen KVJS-Berechnung ein neuer Stellenbedarf von 8,83 Stellen. Darin enthalten sind :

- ein Stellenanteil von 2,64 Stellen für die neue Gruppe
- ein Vertretungsanteil von 0,21 Stelle für die neue Gruppe (8 %)
- eine Leitungsfreistellung für das Gesamthaus von 40 % (+0,2 Stellenanteile gegenüber dem status quo)
- ein Anteil von 0,08 Stelle für die Aktualisierung der Randzeiten bei den bestehenden Gruppen

Ausgehend vom Personal-Soll nach Vorlage 108/2010 müssen für die zusätzliche Gruppe im Janusz-Korczak-Kinderhaus zusätzlich **3,13 Stellen** geschaffen werden.

4. Lösungsvarianten

4.1 Die Gruppe wird in anderen Räumlichkeiten eingerichtet

Der Verwaltung sind keine anderen geeigneten Räumlichkeiten bekannt.

4.2 Die Gruppe wird nicht eingerichtet

Der ungedeckte Bedarf an Ganztagsplätzen in der Südstadt bleibt bestehen. Die Handlungsmöglichkeiten in der Südstadt werden mit zunehmender Ausschöpfung aller Bauplätze geringer.

5. Finanzielle Auswirkungen (siehe hierzu Tabelle auf Seite 1)

Die Erweiterung des Kinderhauses Janusz-Korczak führt ab dem Jahr 2012 im Verwaltungshaushalt zu einer Mehrbelastung von 104.400 Euro. Im Vermögenshaushalt beträgt die Mehrbelastung einmalig im Jahr 2012 35.000 Euro.

5.1 Mietkosten

Die GWG ist – vorbehaltlich des vom Aufsichtsrat noch zu fassenden Finanzierungsbeschlusses – bereit, die „Gewerbefläche“ mit 137 m² Nutzfläche an die Stadt zu vermieten. Für das Mietverhältnis können die gleichen Konditionen wie beim Janusz-Korczak-Kindergarten zu Grunde gelegt werden. Das heißt, die monatliche Grundmiete würde sich auf 12,50 €/m² belaufen, das sind monatlich 1.712,50 Euro oder jährlich 20.550 Euro. Die Mietnebenkosten nach der Betriebskostenverordnung dürften sich auf etwa 1,70 €/m² Nutzfläche belaufen, somit jährlich etwa 2.800 Euro. In dem Mietpreis sind Sonderkosten für den Ausbau der Gewerbeeinheit zur Nutzung als Kindergarten im Betrag von 85.000 Euro berücksichtigt.

5.2 Betriebskosten insgesamt

Für die zusätzliche Gruppe entstehen nach der Berechnungsgrundlage, die mit den freigemeinnützigen Trägern ausgehandelt wurde und die für die Betriebsführung der Stadt bindend ist, inklusive der oben genannte Mietkosten Mehrbelastungen im Verwaltungshaushalt

von jährlich 178.200 Euro. Saldiert mit den Einnahmen über Elterngebühren und FAG-Mittel verbleibt ein Zuschussbetrag von 104.400 Euro jährlich.

5.3 **Ausstattungskosten**

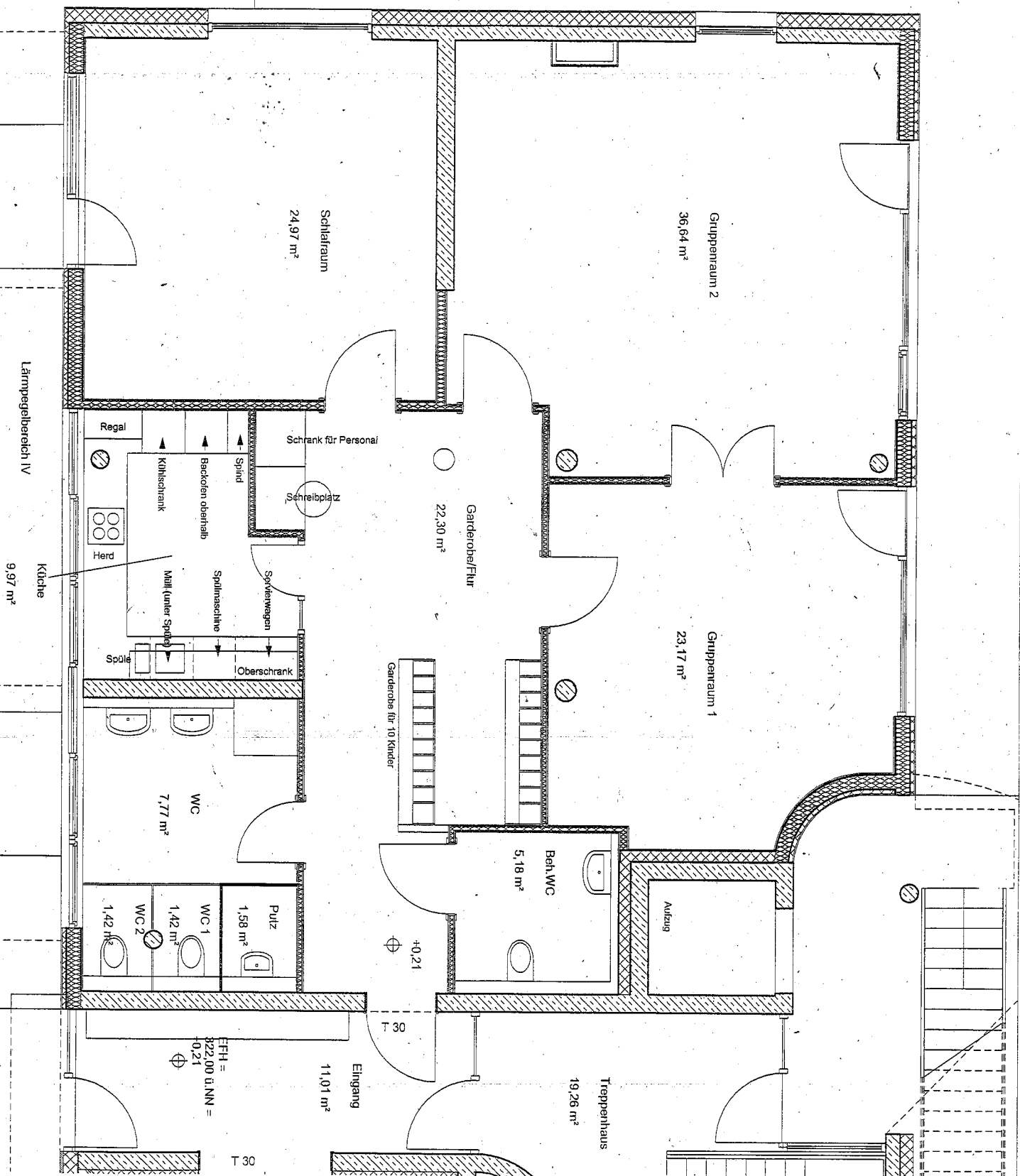
Für die Ausstattung der zusätzlichen Gruppe ist im Vermögenshaushalt 2011 eine Verpflichtungsermächtigung in Höhe von 35.000 Euro vorzusehen.

6. **Anlage**

Anlage 1: Planskizze Königsberger Straße 11

Anlage 2: Übersichtsplan

Lärmpegelbereich III



Entwurf Kindergarten casapueblo Grundriss

22.8.201 M1/50

riviera + plathe Freie Architekten Holzmarkt 7 72070 Tübingen

Königsberger Str. 11

