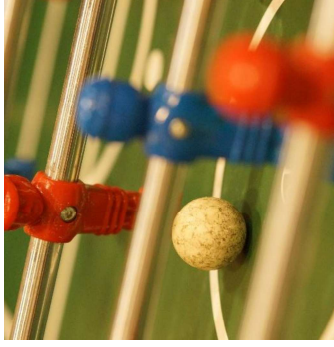


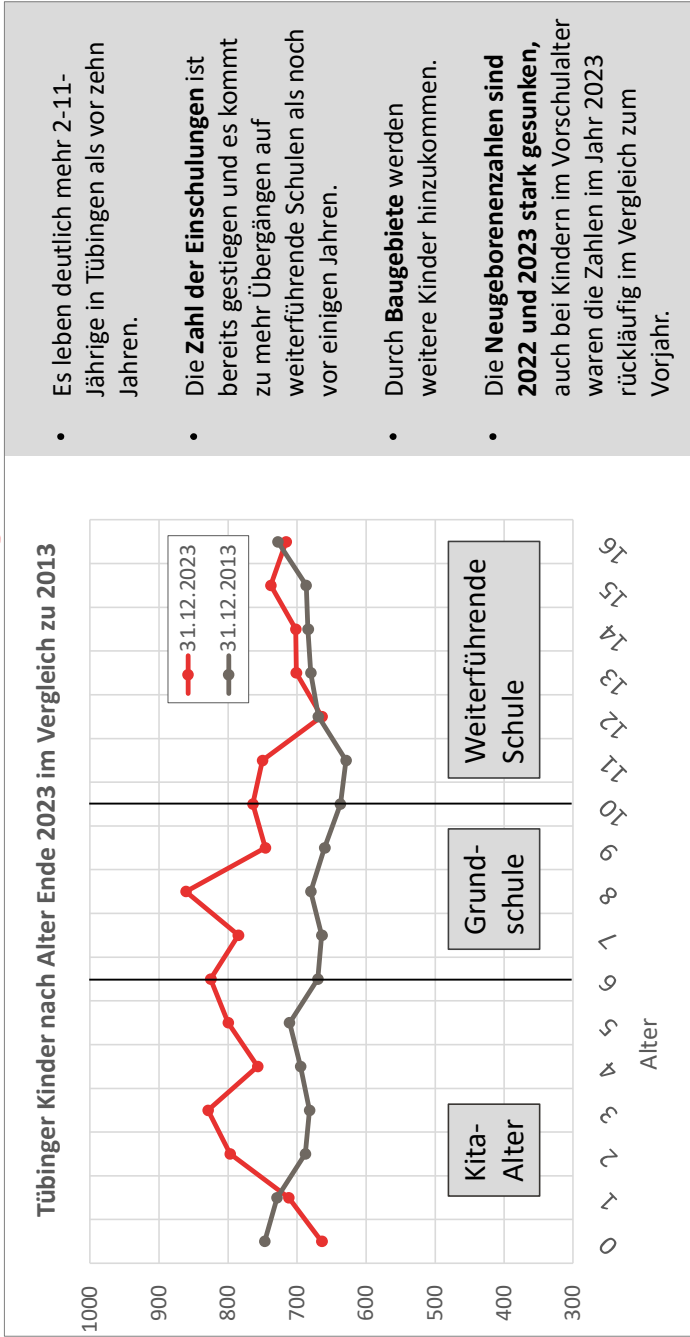
## Schulentwicklung – aktuelle Daten: Grundschulen und weiterführende Schulen

Anlage zu Vorlage 65/2024



## Kinderzahlen

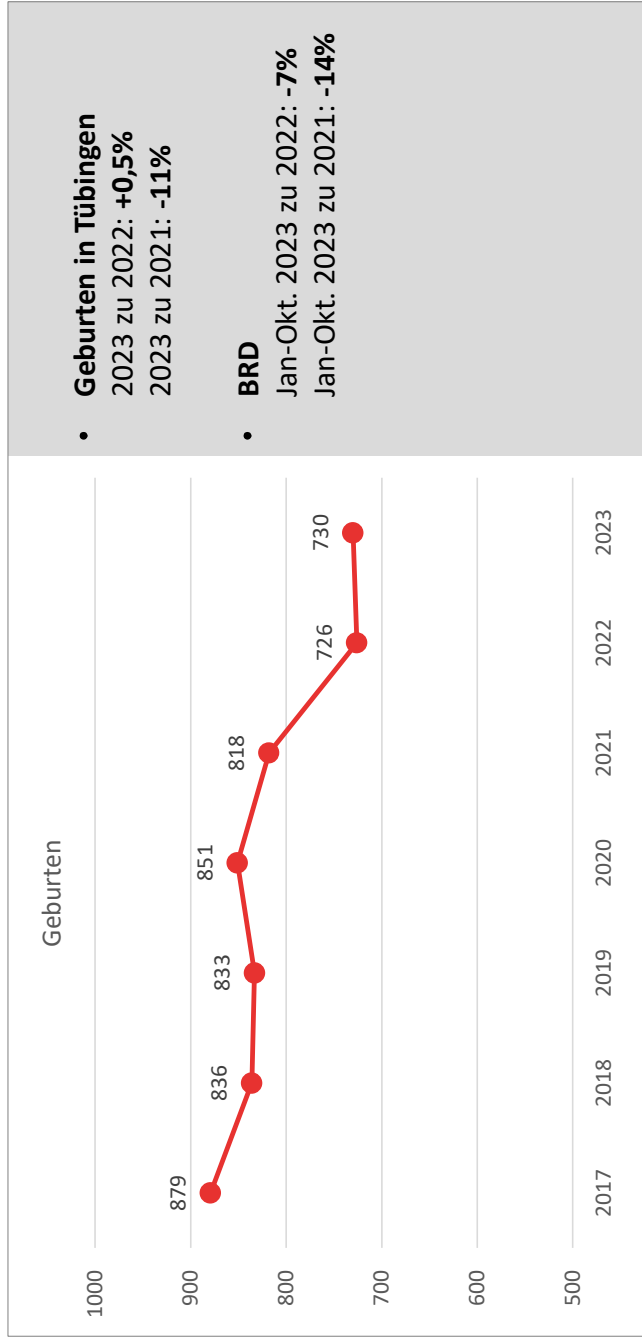
## Wie viele Kinder leben in Tübingen? Altersstruktur Ende 2023 im Vergleich zu 2013



21. Februar 2024; Stichtag 31.12.; leichter Anstieg bei 0-jährigen 2023 durch Nachmeldungen möglich

3

## Wie bereits 2022 war auch 2023 ein geburtenschwaches Jahr



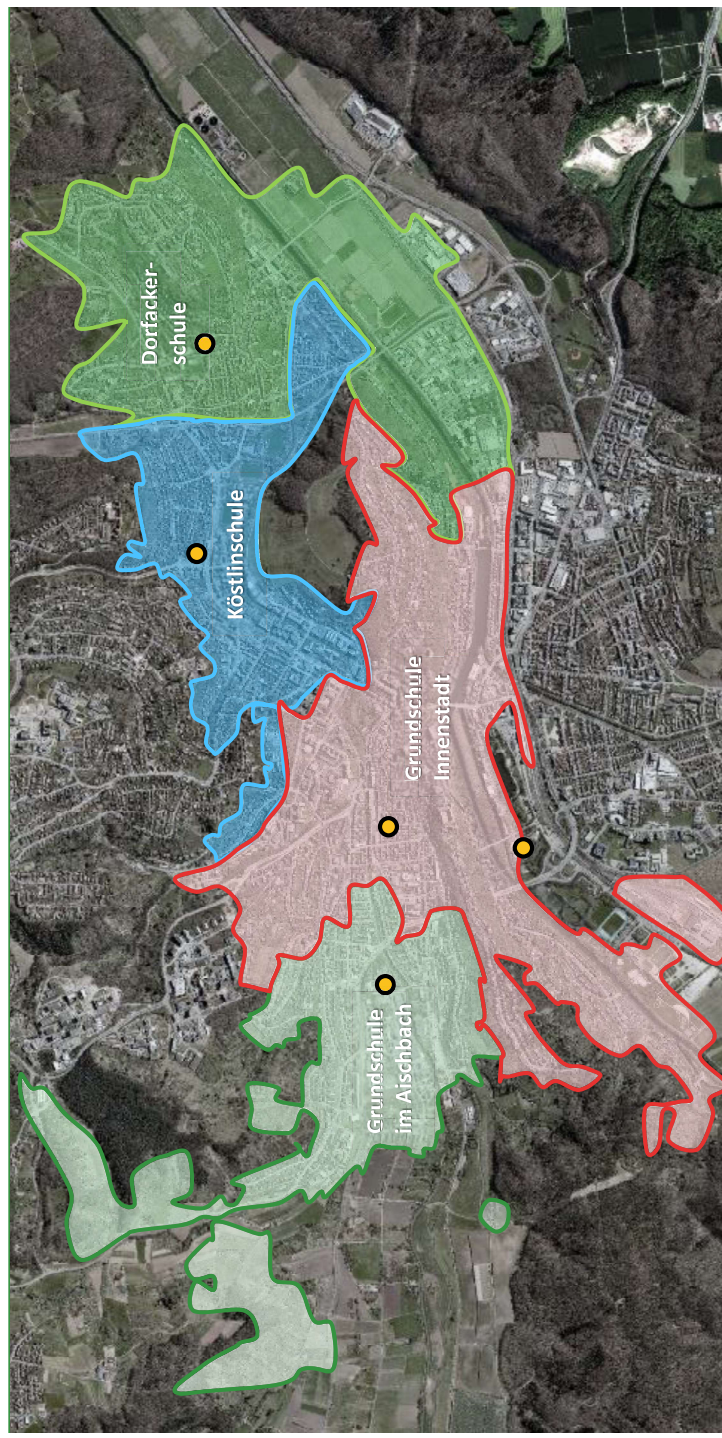
21. Februar 2024

4

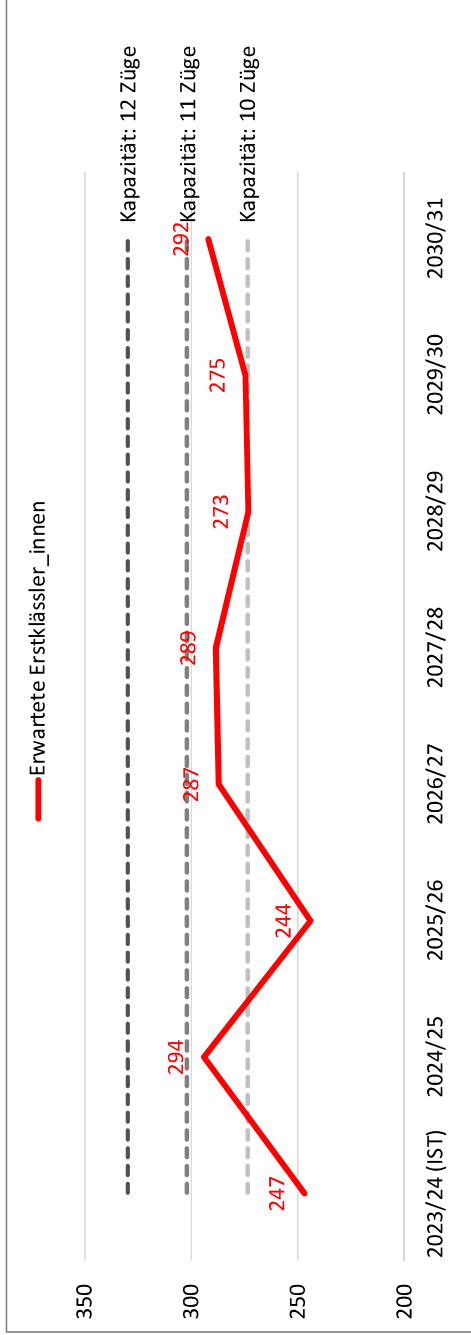
## Prognoserechnung 2023/24 mit neuen Daten für Grundschulen

5

### Planungsregion Mitte



## Planungsregion Mitte insgesamt

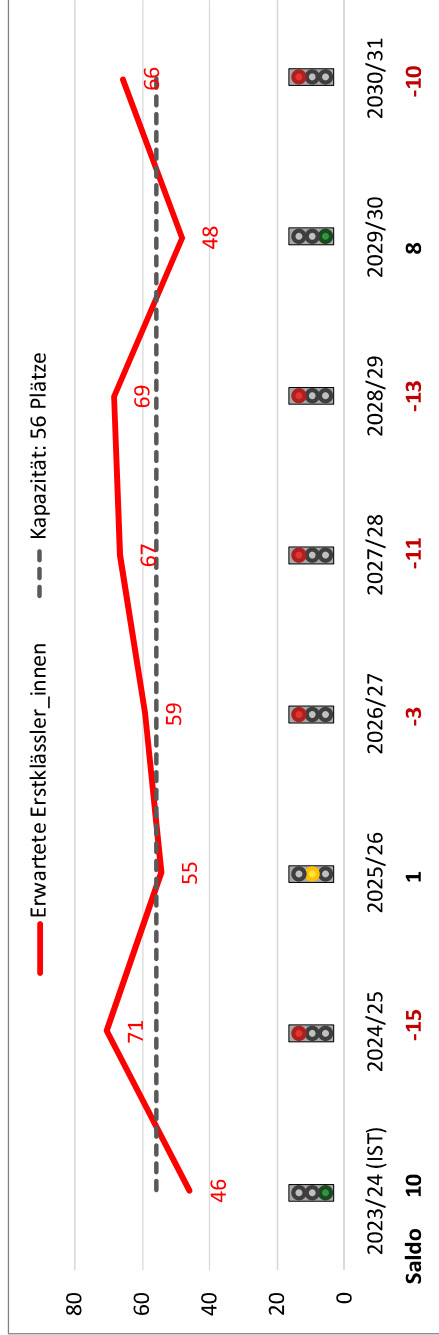


- Der 11. Zug der Planungsregion wird an der Köstlinschule geschaffen, es stehen dann 302 Plätze zur Verfügung
- Zu erwarten sind in den nächsten Jahren meist 270-300 Einschulungen im Planungsbezirk.
- Die Kinder verteilen sich auf vier Bezirke mit fünf Schulstandorten, Überhänge von teilweise nicht einmal zehn Plätzen reichen nicht aus. Ein zwölfter Zug wird benötigt.

21. Februar 2024

7

## Grundschule im Aischbach bislang 2 Züge



- An der Aischbachschule haben im laufenden Schuljahr zwei erste Klassen noch ausgereicht.
- In den nächsten Jahren wird dies meist nicht mehr möglich sein.
- Bei Einrichtung eines dauerhaften dritten Zugs könnten auch die Innenstadtsschulen entlastet werden.

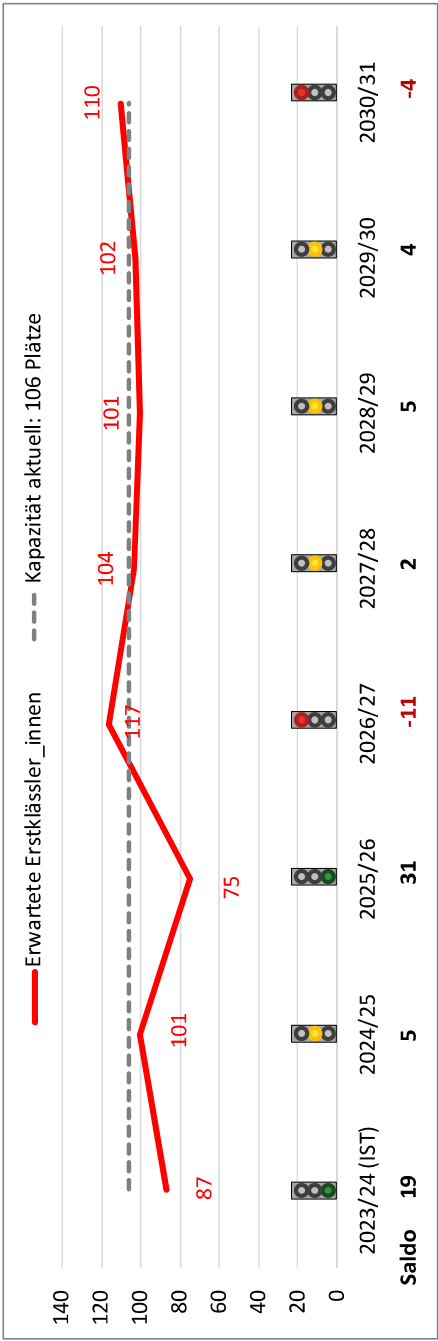
21. Februar 2024

8



## Grundschule Innenstadt

4 Züge (2 davon mit 25 Plätzen)



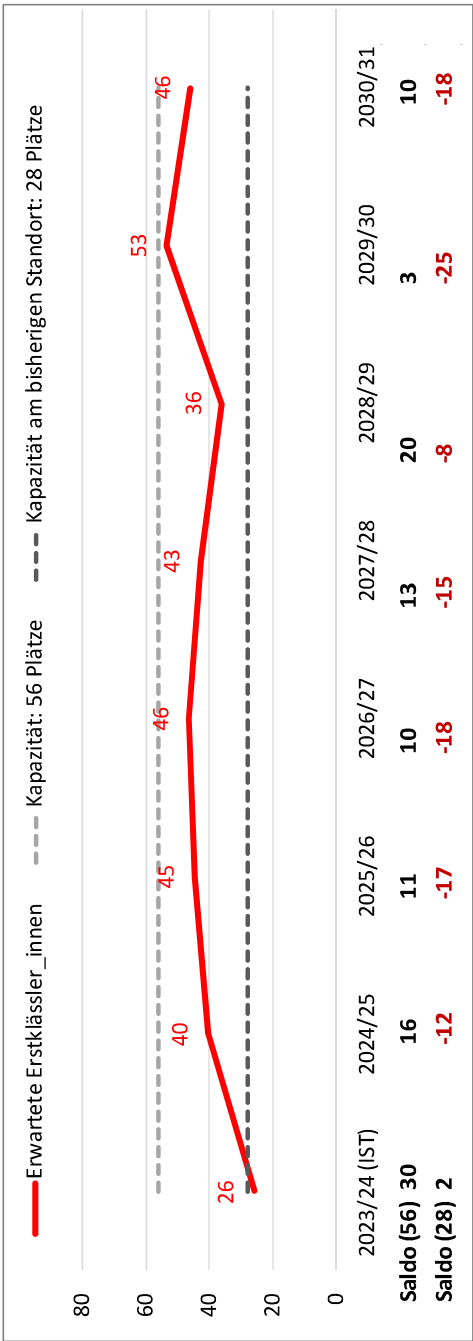
- Die Grundschule Innenstadt ist laut Prognose ebenfalls am/über dem Limit. Die Schule sollte um mindestens zehn Kinder entlastet werden.
- Durch stark variierende Wanderungsbewegungen sind die Prognosen in diesem Bezirk vergleichsweise unsicher.

21. Februar 2024

9

## Köstlinschule

2 Züge, 1 vorerst als Außenklasse



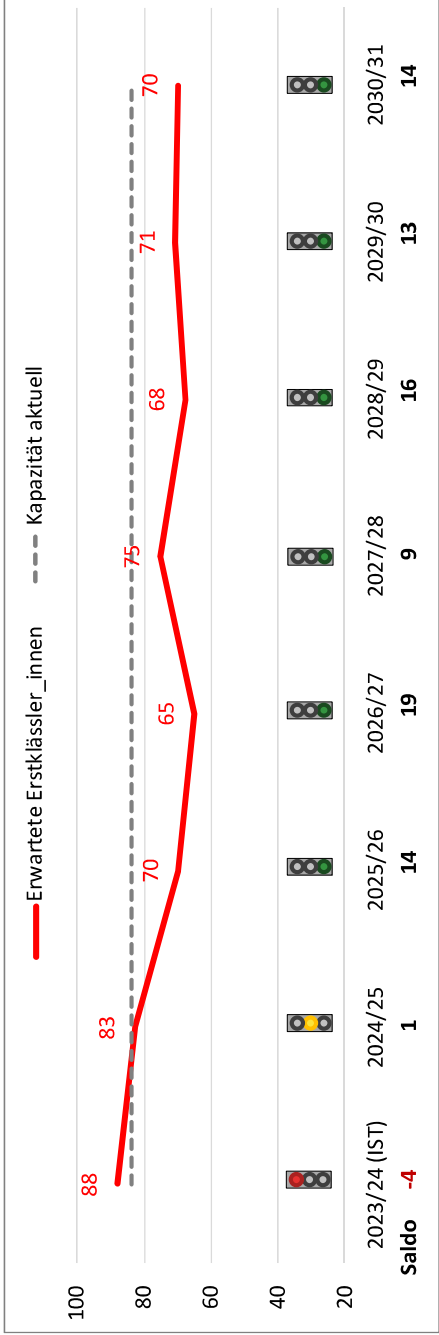
- Die neuen Schulbezirke für Köstlin- und Dorfackerschule sind nun auch langfristig in der Prognose abgebildet.
- Die Prognosen für die Köstlinschule liegen im Bereich der Zweizügigkeit. Bis zur Fertigstellung des Neubaus muss eine zweite Einschulungsklasse jeweils als Außenklasse im Gebäude der Dorfackerschule aufgenommen werden.
- Durch viele Wechsel an die Dorfackerschule kam die Köstlinschule 2023/24 ohne Außenklasse aus.

21. Februar 2024

10

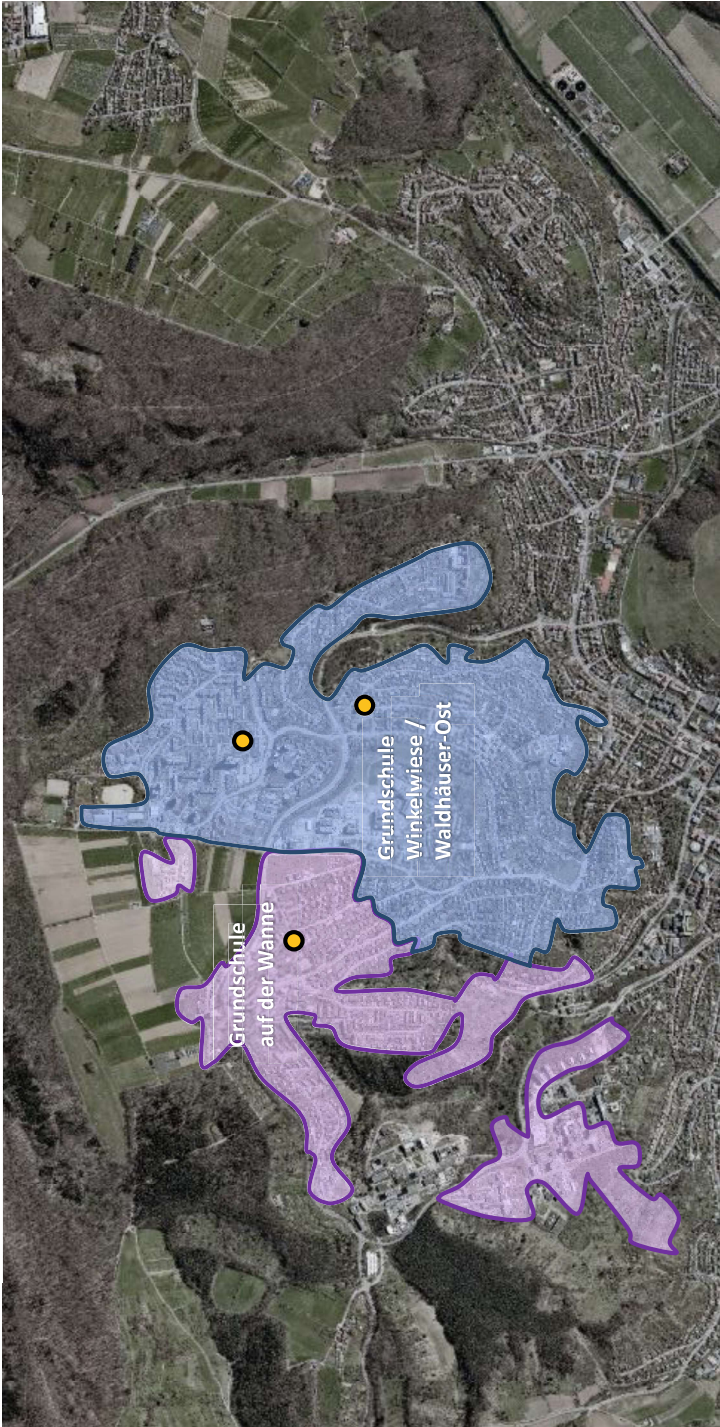
## Dorfackerschule

3 Züge



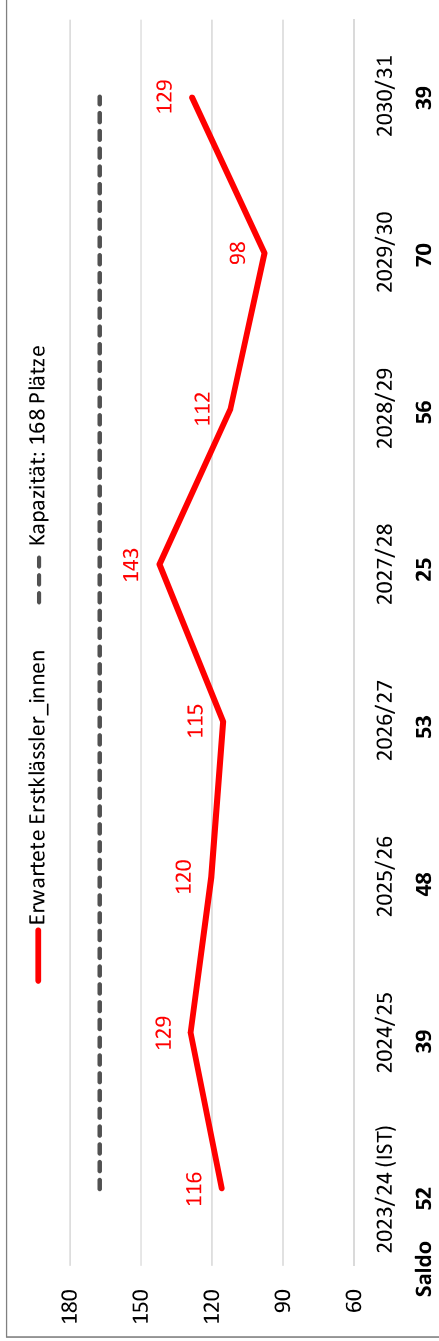
- Im SJ 23/24 wurden vier erste Klassen gebildet werden, da viele Kinder aus dem Gebiet der Köstlinschule dazukamen.
- In den kommenden Jahren wird Bedarf für jeweils drei erste Klassen erwartet, im Schuljahr 2024/25 könnten es auch vier sein.

## Planungsregion Nord



## Planungsregion Nord insgesamt

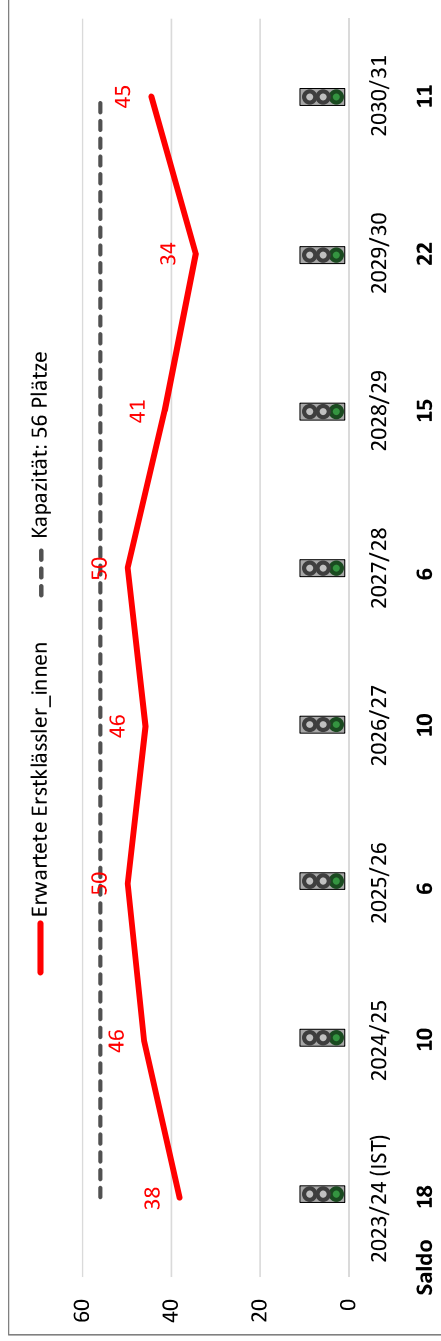
6 Züge



- Im Planungsgebiet Nord stehen auf absehbare Zeit ausreichende Kapazitäten zur Verfügung.

## Grundschule Wanne

2 Züge

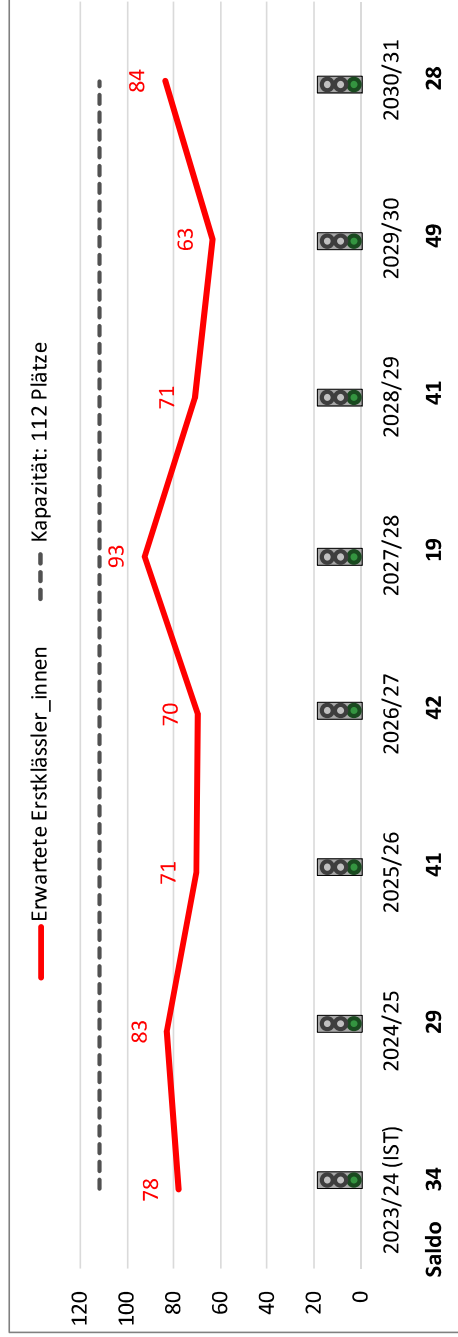


- Erwartet werden meist zwischen 40 und 50 Kinder pro Schuljahr.
- Die Prognosen für die Einschulungsjahrgänge 2024/25 bis 2026/27 sind durch Zuzüge zuletzt gestiegen



## Grundschulen Winkelwiese + WHO

### 4 Züge

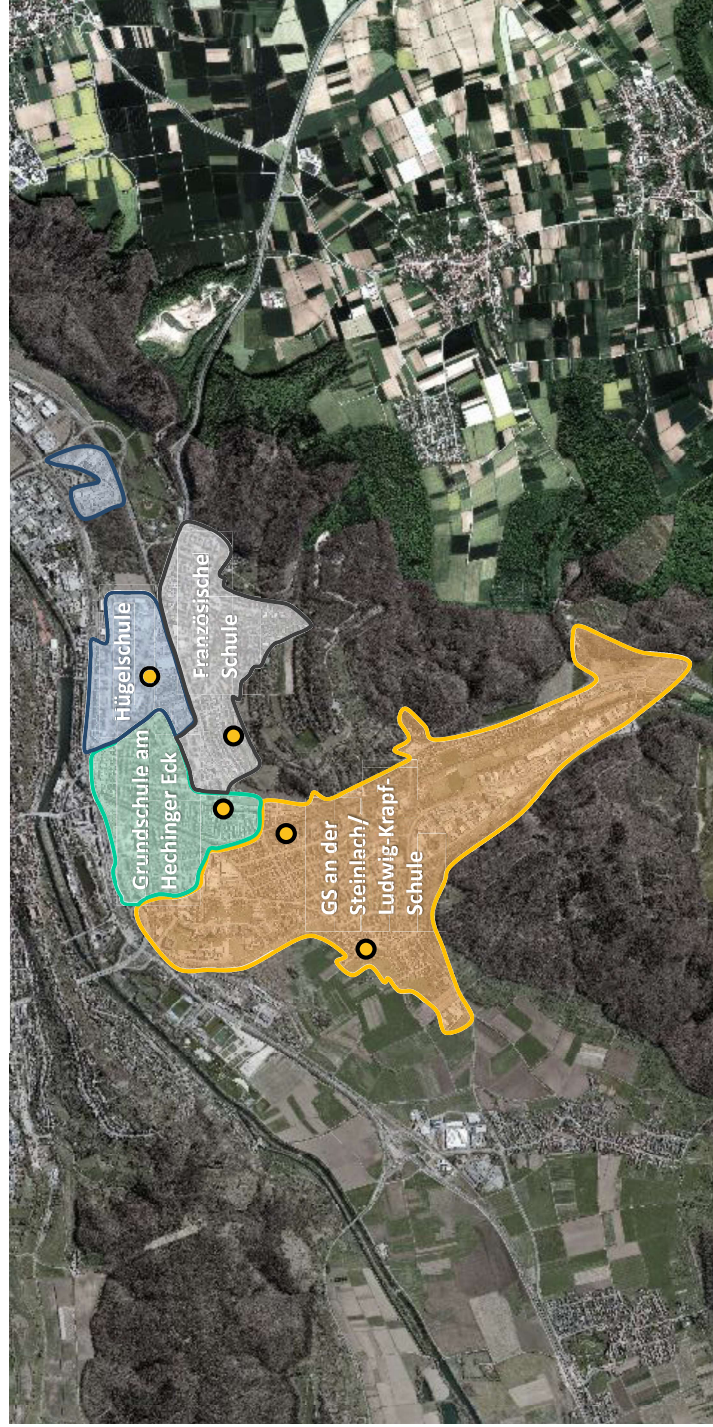


- Die Zahl der in den Schuljahren 25/26 bis 27/28 schulpflichtigen Kinder im Bezirk ist zum Vorjahr deutlich gesunken.
- Die eingeplanten Zuwächse durch Baugebiete auf WHO wurden im Vergleich zur Vorjahresprognose spezifiziert, leicht nach hinten geschoben und zeitlich gestreckt.
- Durch die recht niedrige Einschulungsquote gibt es noch umfassende Reserven.

21. Februar 2024

15

## Planungsregion Süd



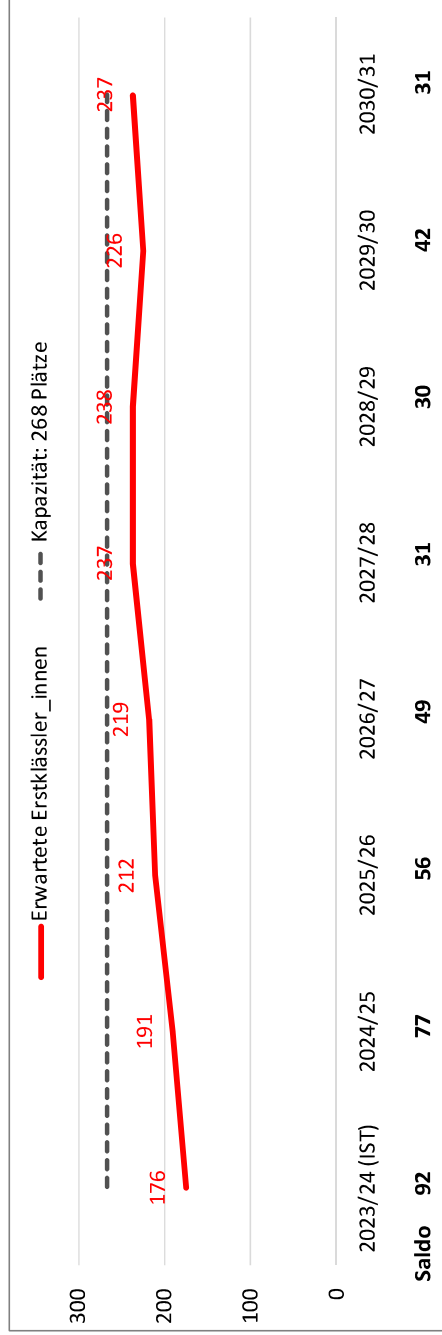
21. Februar 2024

16



## Planungsregion Süd insgesamt

10 Züge



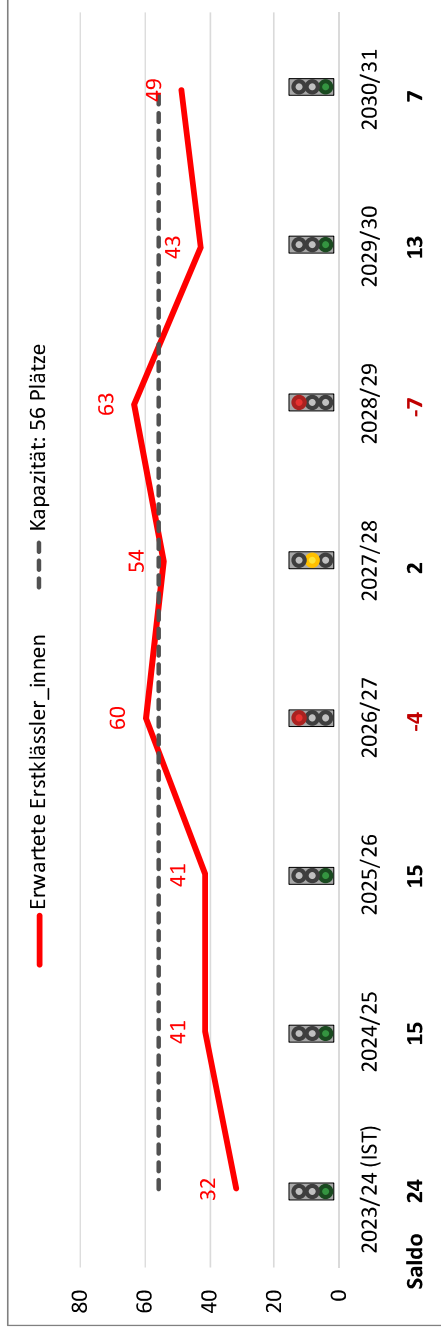
- Durch viele Baugebiete dürfte die Auslastung deutlich steigen. Erwartete Aufsiedlungszeitpunkte wurden seit dem letzten Bericht jedoch teils nach hinten geschoben.
- Es ist möglich, dass mittel- bis langfristig Bezirksgrenzen verschoben werden müssen.

21. Februar 2024

17

## Grundschule Hechinger Eck

2 Züge



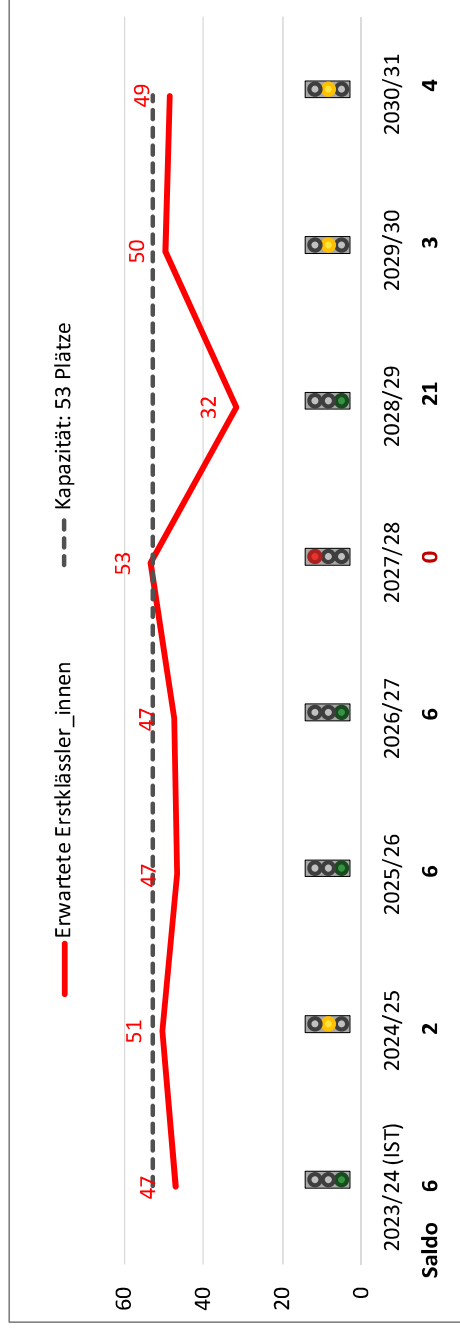
- Am Hechinger Eck überschreiten die Prognosen in einigen Schuljahren die Kapazitäten.
- In den von 26/27 bis 28/29 einzuschulenden Jahrgängen leben derzeit jeweils unter 50 Kinder im Bezirk. Die hohen Prognosewerte kommen dadurch zustande, dass durch Baugebiete (u.a. Hechinger Eck Nord, Auto Palazzo, Christophstraße) in den nächsten Jahren Zuwächse erwartet werden.
- Die tatsächliche Jahrgangsverteilung der zuziehenden Kinder ist noch ungewiss, es ist nicht auszuschließen, dass die 56 Plätze knapp werden könnten und Maßnahmen wie Schulbezirksverkleinerungen notwendig werden.

21. Februar 2024

18

## Grundschule Hügelschule

2 Züge (einer mit 25 Kindern)



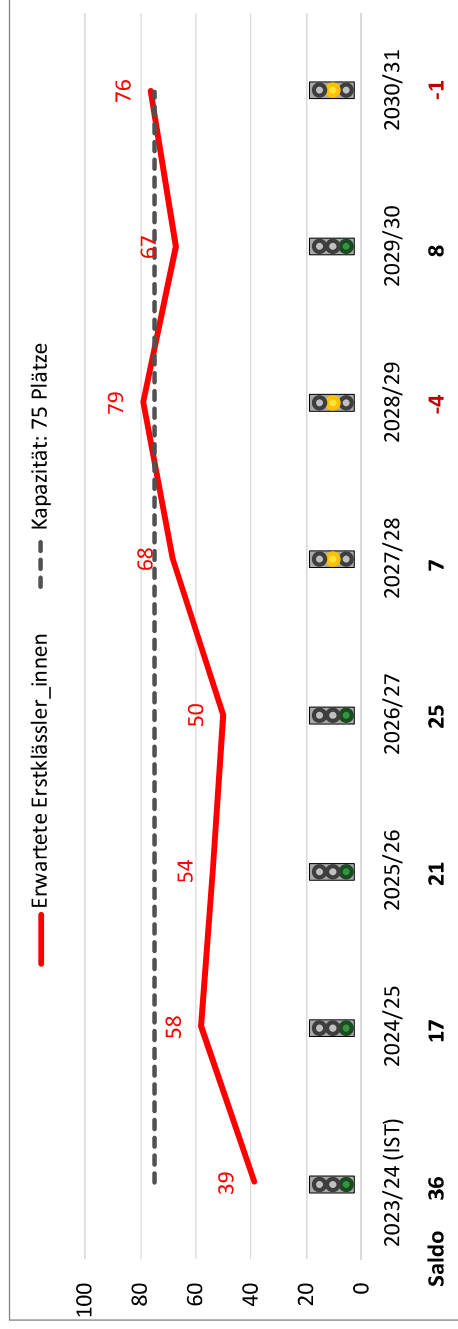
- Laut Schätzung bleibt der Bezirk in den nächsten Jahren in der Regel knapp unter dem Limit.
- Auf den derzeit am stärksten besetzten Einschulungsjahrgang 27/28 folgt ein extrem schwacher im SJ 28/29.

21. Februar 2024

19

## Grundschule Französische Schule

3 Züge mit je 25 Kindern



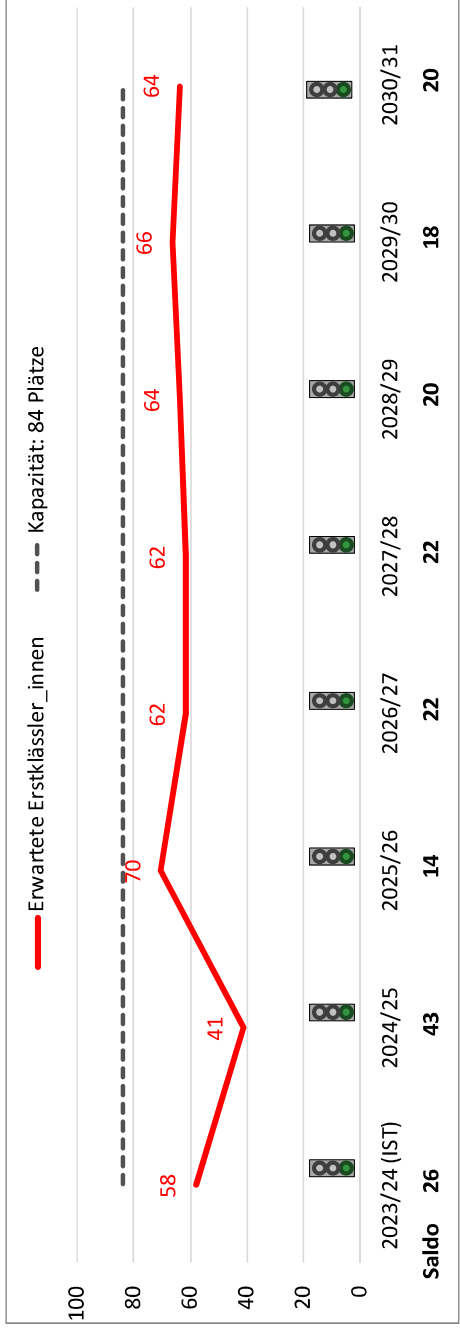
- Anstieg durch Zuwächse im Baugebiet Marienburger Straße erwartet, u.a. dadurch steigende Auslastung absehbar, die die Schule längerfristig in Richtung ihrer Kapazitätsgrenze bringen könnte.

21. Februar 2024

20

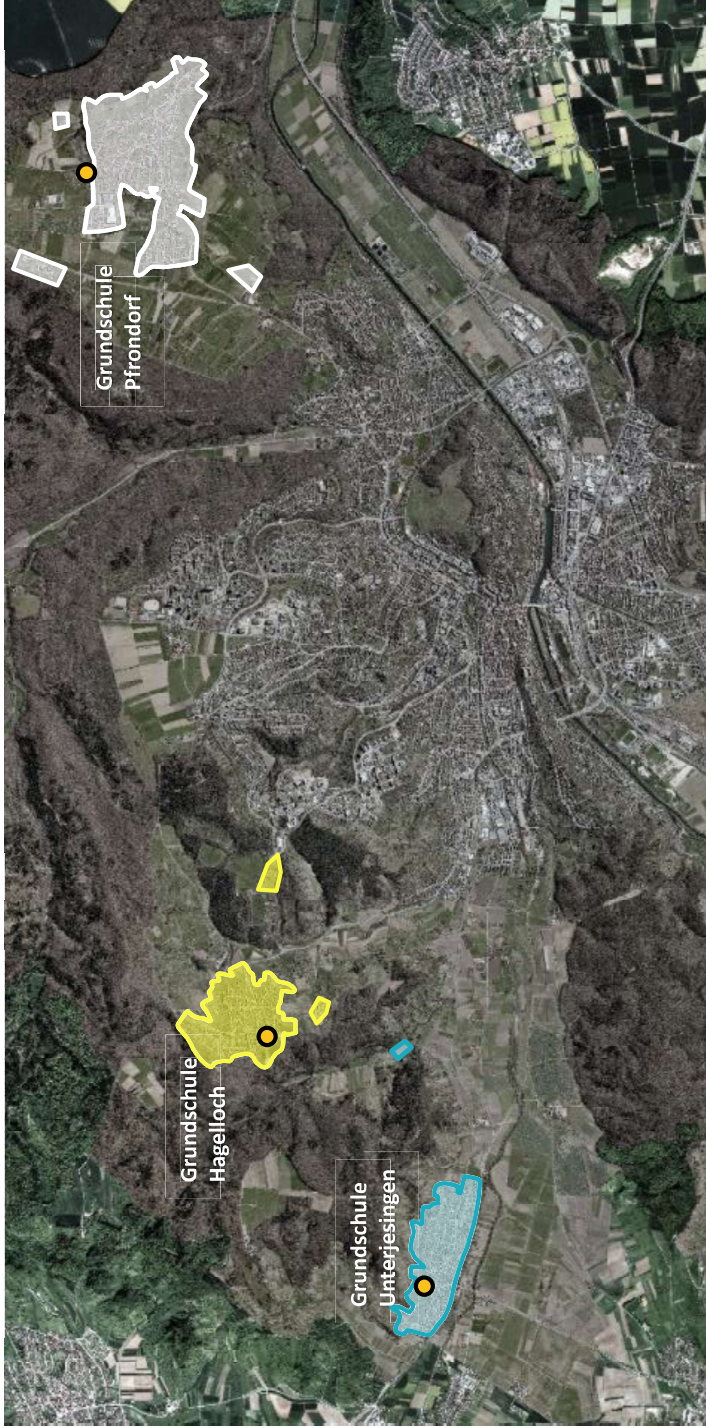
## Grundschulen Steinlach/Ludwig-Krapf

3 Züge



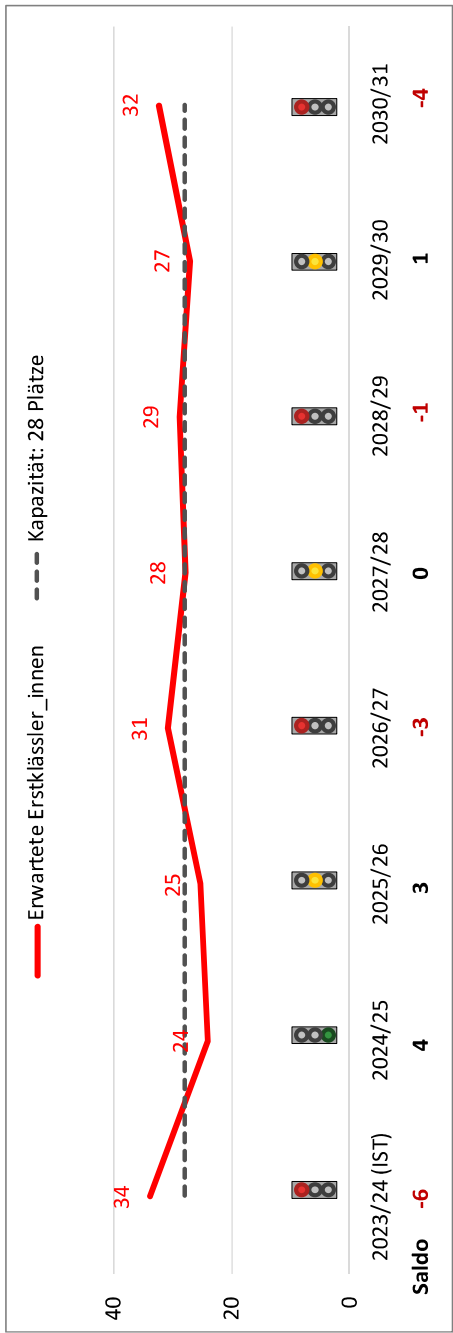
- In der Grundschule an der Steinlach mit Außenstelle Ludwig-Krapf-Schule reichen die Plätze auf absehbare Zeit aus.
- Im kommenden SJ 24/25 ist ein schwacher Jahrgang zu erwarten, 2025 dann ein starker.

## Teilorte Nord: Unterjesingen, Hagelloch, Pfrondorf



## Grundschule Pfrondorf

1 Zug



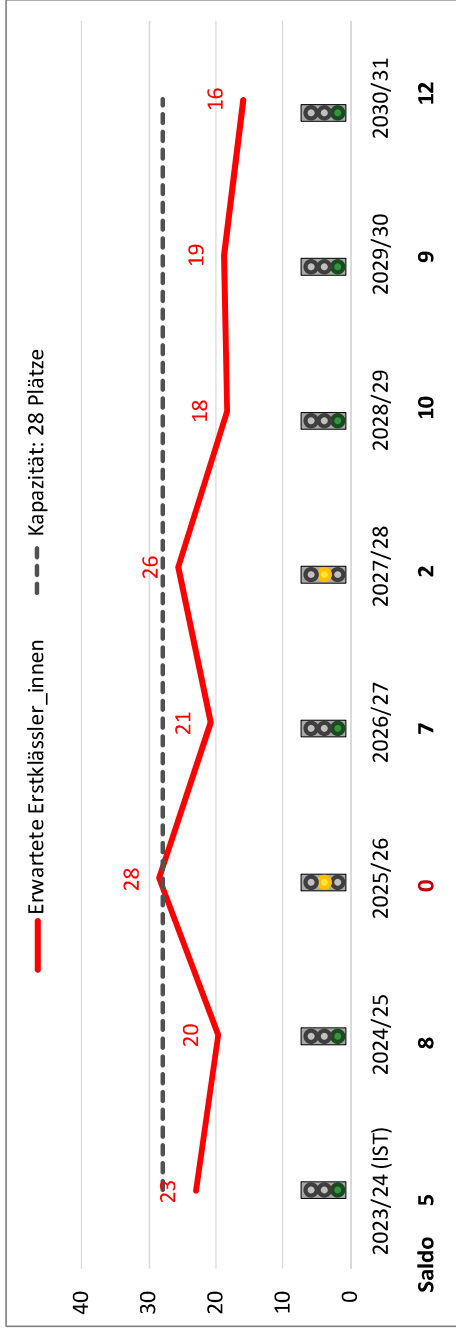
- 2023/24 wurden zwei Einschulungsklassen benötigt, auch in den nächsten Jahren ist der Bezirk stets an der Schwelle zwischen einer und zwei ersten Klassen.
- Mit fortschreitender Aufsiedlung des Neubaugebiets ist regelmäßiger Bedarf für zwei Einschulungsklassen zu erwarten.

21. Februar 2024

23

## Grundschule Unterjesingen

1 Zug



- Durch Zuzüge ist der Einschulungsjahrgang 25/26 zuletzt gewachsen, die Prognose liegt nun an der 28er-Marke.
- Längerfristig gesehen dürften die Einschulungszahlen durch geburtenschwache Jahrgänge sinken.

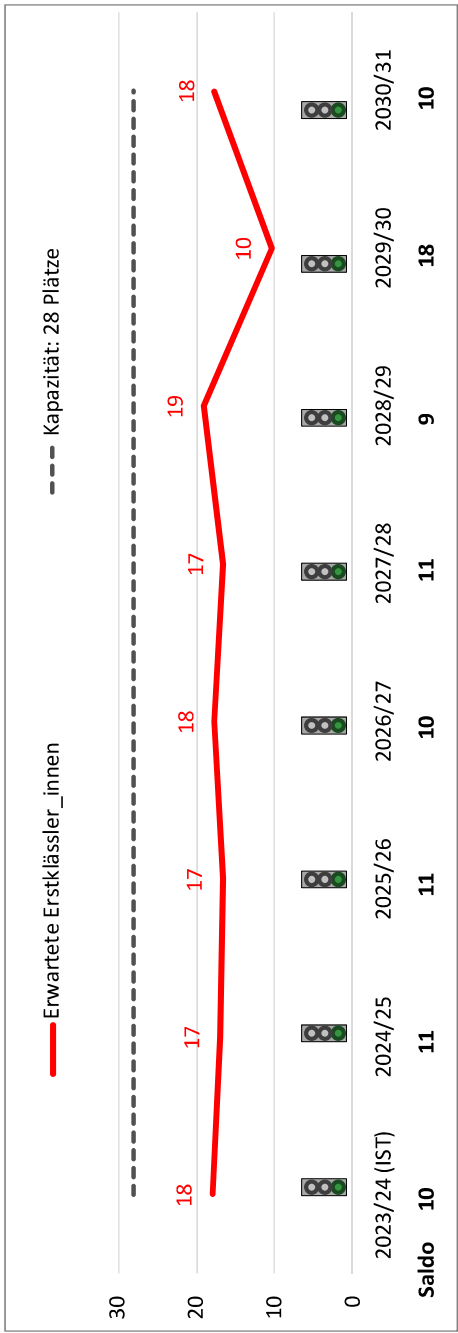
21. Februar 2024

24



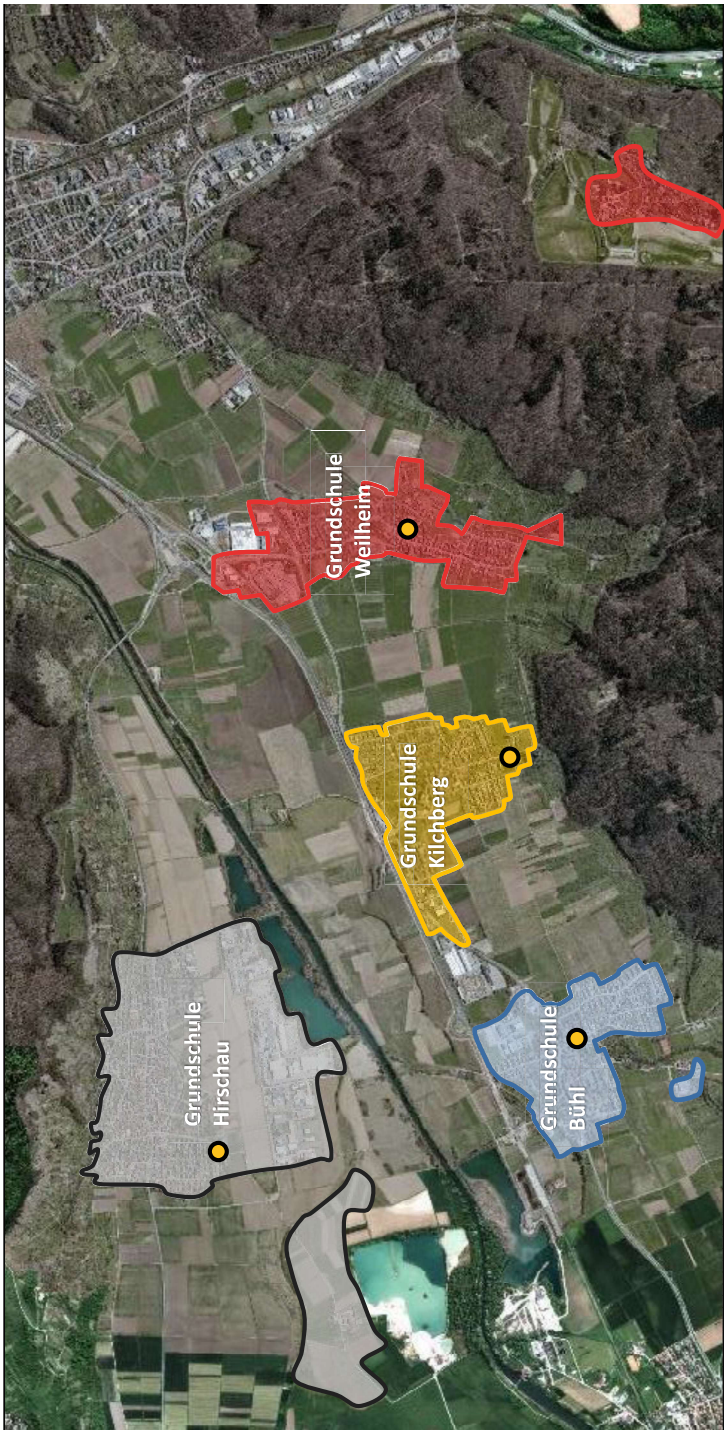
## Grundschule Hagelloch

1 Zug



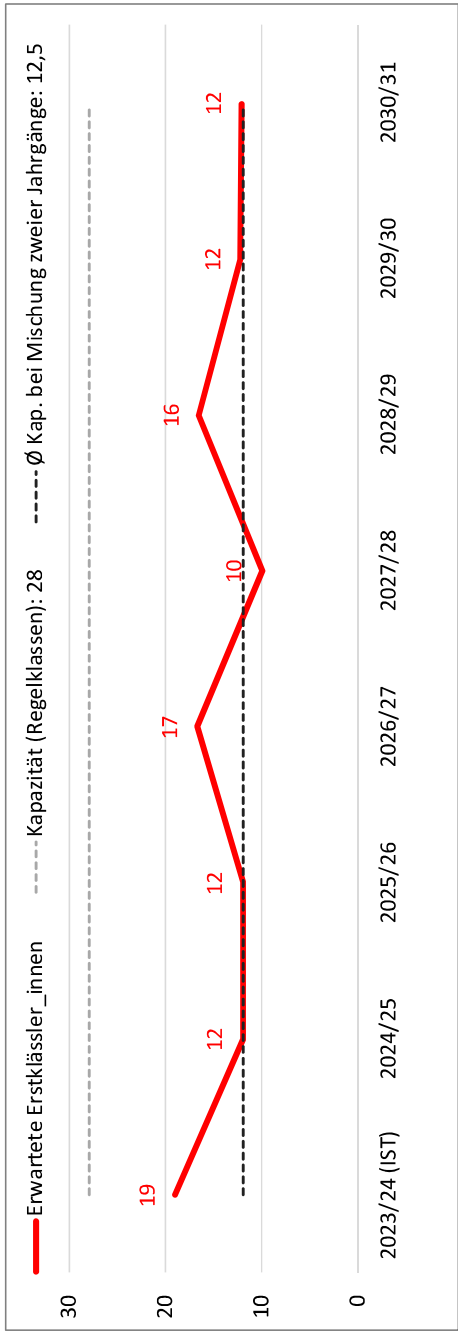
- Meist sind etwa 15-20 Kinder pro Jahr zu erwarten, es sind keine Engpässe in Sicht.

## Teilorte Süd



## Grundschule Weilheim

### Jahrgangsgemischte Klassen



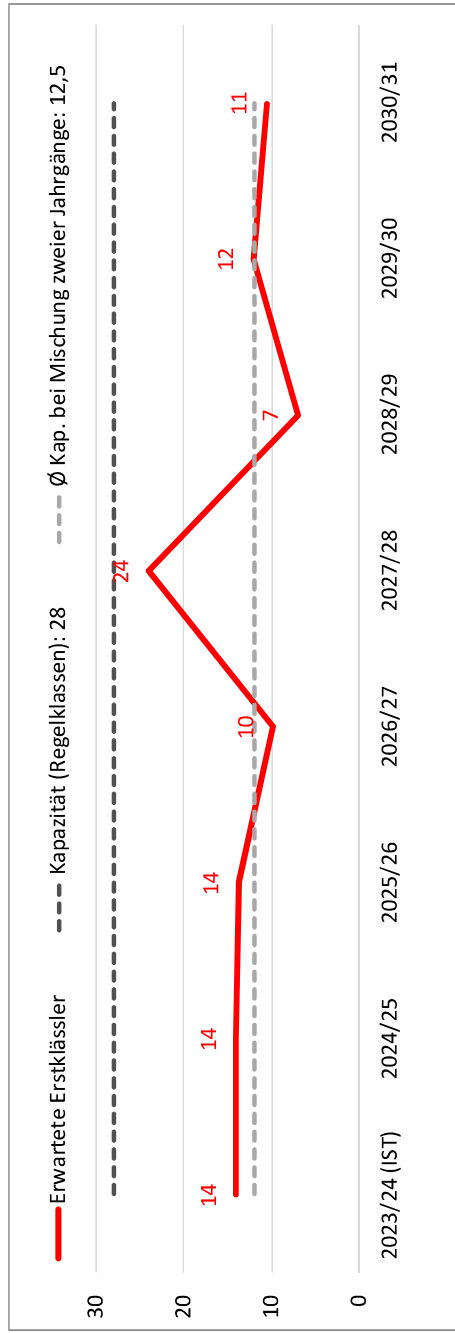
- Zwischen 12 und 17 Kindern werden in den nächsten Jahren erwartet.
- Es ist regelmäßig mit mehr als 25 Kindern in Summe über zwei Jahrgänge zu rechnen.

21. Februar 2024

27

## Grundschule Kilchberg

### Jahrgangsgemischte Klassen



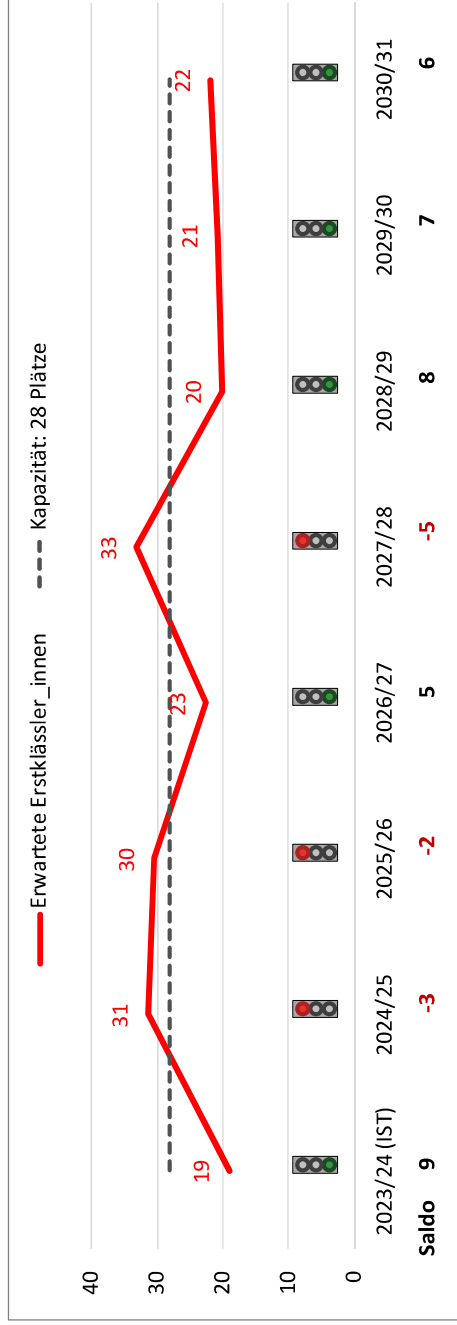
- Auch in Kilchberg gilt: die Bildung jahrgangsgemischter Klassen dürfte künftig mitunter schwierig werden.
- Es sind jedoch Klassenräume in ausreichender Zahl vorhanden.
- Teils enorme Schwankungen in den Jahrgangsstärken erkennbar, starker Einschulungsjahrgang 2027 zu erwarten.

21. Februar 2024

28

## Grundschule Bühl

1 Zug



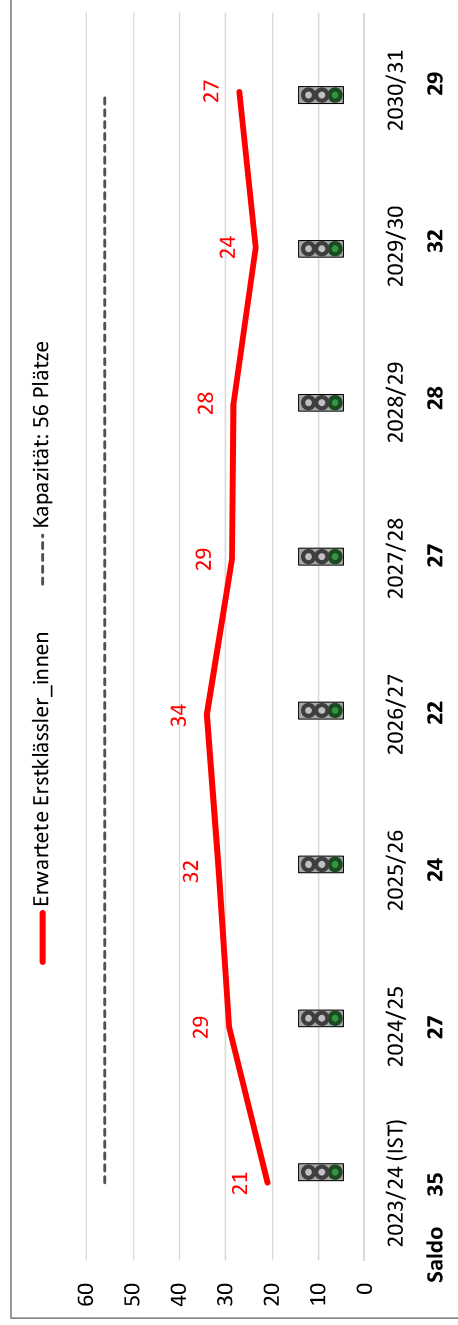
- 2023/24 haben die Plätze wie erwartet ausgereicht, in den kommenden Jahren sind leichte Kapazitätsüberschreitungen möglich – auch mehrfach.
- Ggf. muss mit Umnutzung von Räumen reagiert werden.
- Ab 2028 sind wieder niedrigere Kinderzahlen zu erwarten.

21. Februar 2024

29

## Grundschule Hirschau

2 Züge



- Die Grundschule in Hirschau bewegt sich in den nächsten Jahren weiterhin an der Grenze zwischen Ein- und Zweizügigkeit, die Prognose liegt oft knapp über dem Wert von 28 Kindern.

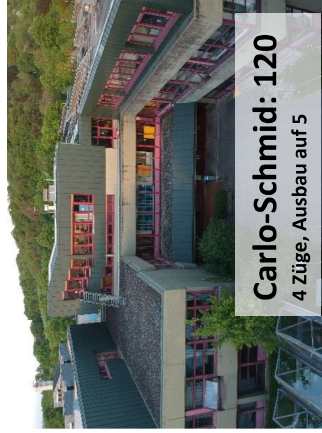
21. Februar 2024

30

## Prognoserechnung 2023/24 mit neuen Daten für Gymnasien

31

## Wie viele Plätze / Züge stehen zur Verfügung?



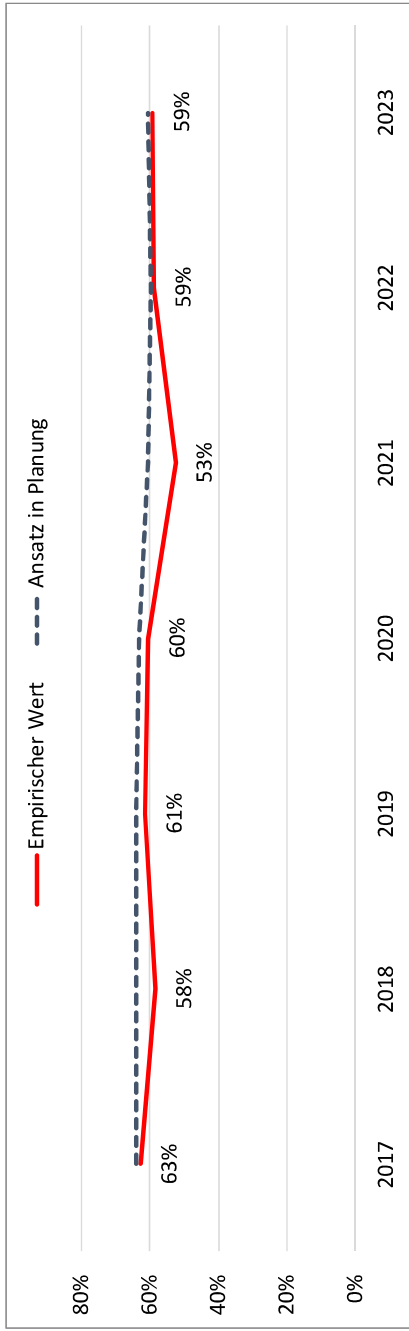
**616** Plätze

**20** Züge + Hochbegabenzug

mit 5. Zug Carlo-Schmid:  
21 Züge, 646 Plätze



## Für wie viel Prozent der Tübinger Kinder benötigen wir Plätze an Tübinger Gymnasien?

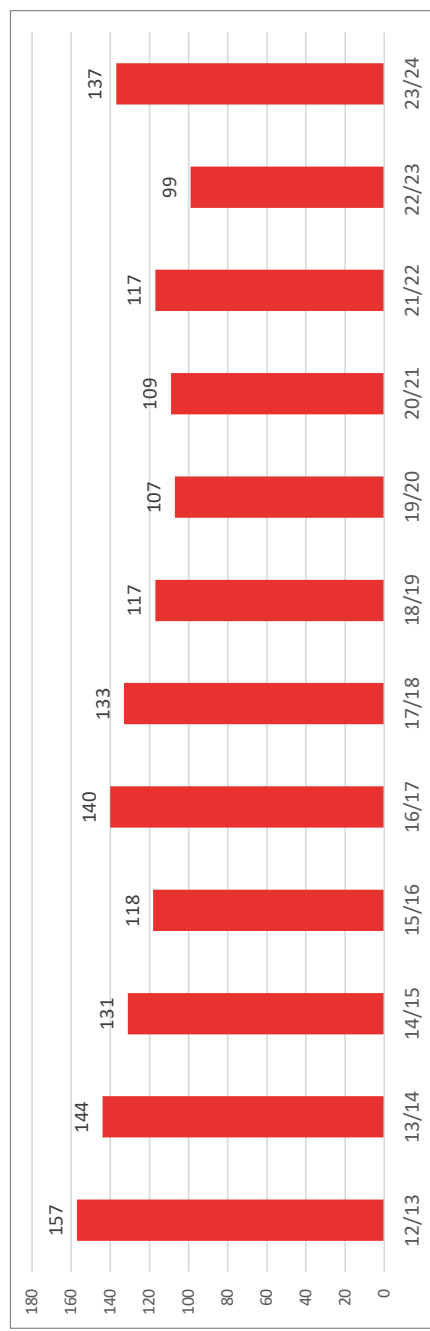


- Die Relation der auf Tübinger Gymnasien „angekommenen“ Tübinger Kinder zu den gemeldeten Kindern im Wechselalter lag in den letzten Jahren zwischen 53% (Ausreißer 2021/22) und 63%.
- Wir planen derzeit 60,5 Plätze für 100 Tübinger Kinder ein.**
- Unter den Grundschulkindern liegen die **Übergangsquoten auf Gymnasien relativ stabil bei knapp über 70%.**
- Rund 30 Tübinger Kinder (fast ausschließlich aus den Teilorten) gehen nach der Grundschule auf Gymnasien in anderen Gemeinden.

21. Februar 2024

33

## Zahl der Auswärtigen (Gymnasien)

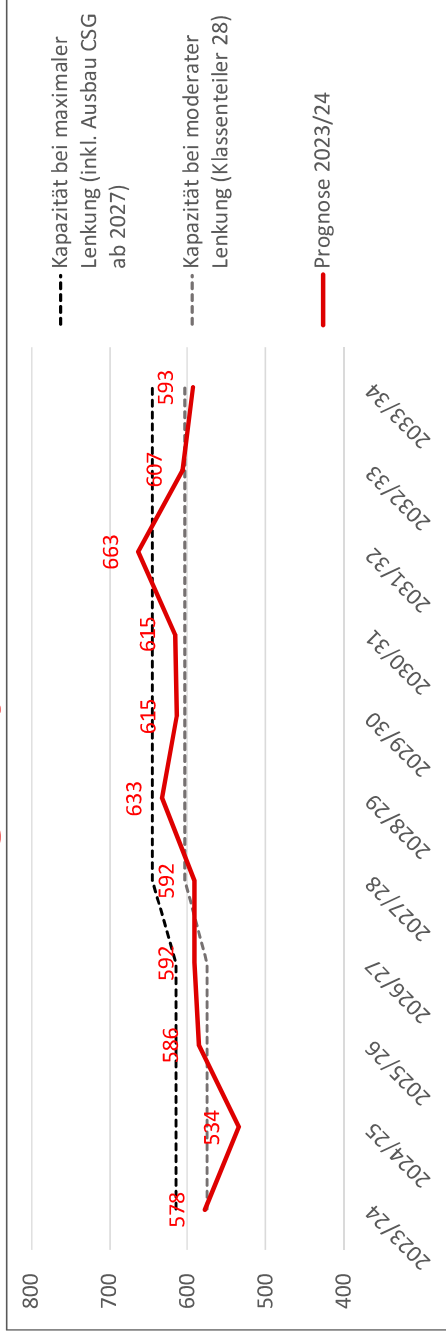


- Die Zahl der auswärtigen Kinder auf Tübinger Gymnasien ist über einen längeren Zeitraum hinweg gesunken, 2023 lag der Wert jedoch außergewöhnlich hoch.
- Rund zwei Drittel der Auswärtigen leben in Ammerbuch, Dettenhausen, Kirchentellinsfurt und Kusterdingen. Für diese vier Gemeinden werden Schätzungen anhand von Bestandskinderzahlen und Übergangsquoten errechnet.
- Insgesamt planen wir im Mittel künftig mit ca. 120 auswärtigen Gymnasiast\_innen pro Schuljahr.

21. Februar 2024

34

## Prognose der Schülerinnen und Schüler in Klasse 5 an Tübinger Gymnasien

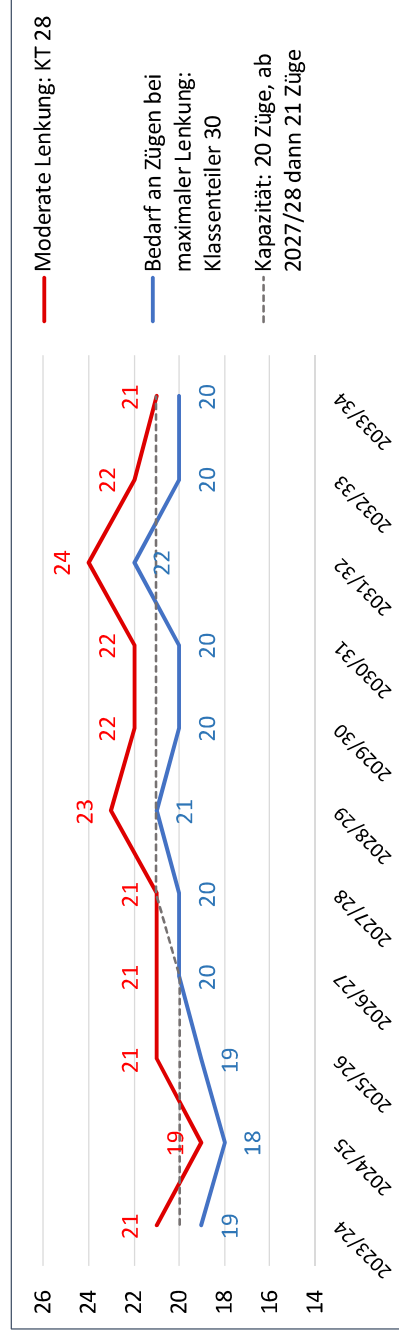


- 2024/25 werden weniger 5er erwartet, ab 2025/26 steigen die Zahlen laut Prognose auf ca. 590 Kinder an.
- Ab 2028/29 rechnen wir mit über 600 Fünftklässler\_innen. Im Jahr 2031/32 wird eine Spitze mit über 650 Kindern erwartet. Die entsprechenden Geburtsmonate sind schon heute stark besetzt.
- Ab 2032/33 folgt dann ein bislang in diesem Ausmaß nicht erwarteter Rückgang. Hier wirken sich die niedrigen Geburtenzahlen aus.
- Generell gilt: Lange Prognosehorizonte wie dieser sind stets mit Unsicherheiten behaftet!

21. Februar 2024

35

## Abgeleiteter Bedarf an Zügen (Klasse 5) – Neuberechnung 2023/24

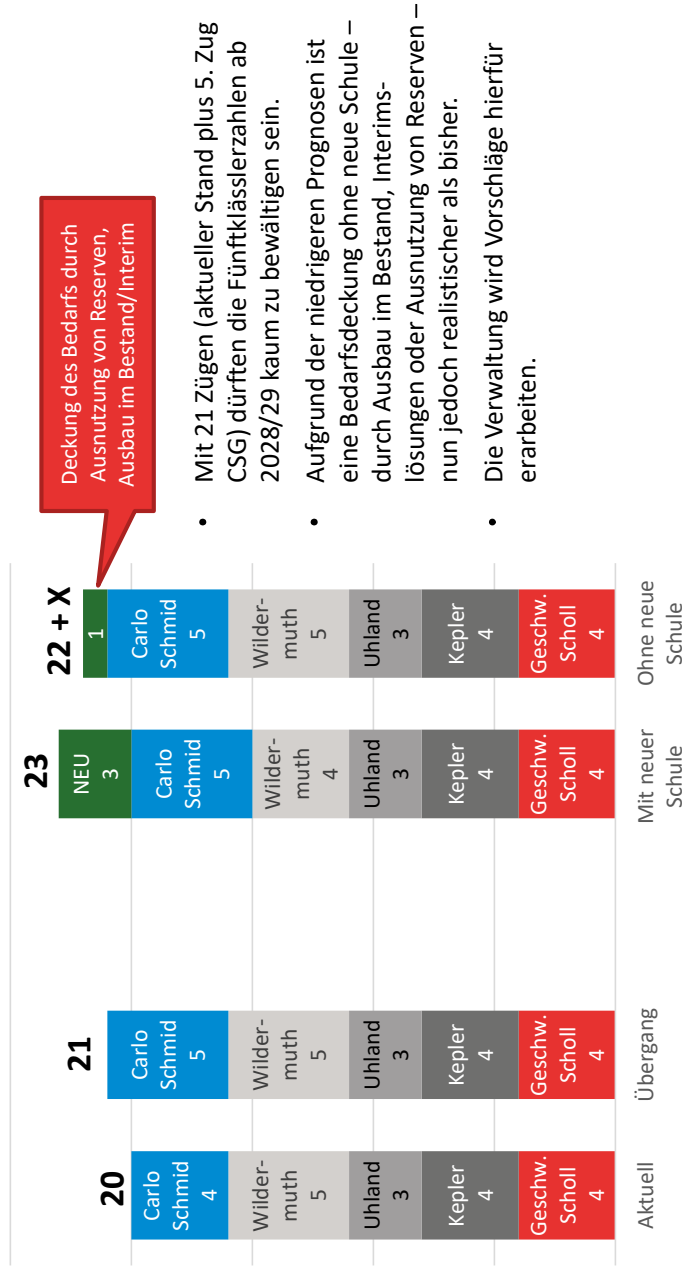


- Bereits ab 2025/26 ist relativ starke Auslastung zu erwarten, noch ohne 5. Zug am Carlo-Schmid-Gymnasium.
- Ab 2028/29 benötigen wir laut Prognose bei moderater Lenkung jährlich 22-23 Züge. 2031/32 kommt ein sehr stark besetzter Jahrgang, wir müssen mit bis zu 24 fünften Klassen rechnen.
- Bislang war erwartet worden, dass ab 2028/29 regelmäßig und dauerhaft 23 oder 24 Klassen benötigt werden. Da die Werte ab 2032 wieder auf 21-22 Züge sinken (bei moderater Lenkung), ist aktuell kein nachhaltiger Bedarf für den Bau einer neuen Schule mehr abzuleiten.
- Durch eine Umstellung auf G9 kann sich dies – abhängig von den Rahmenbedingungen – jedoch wieder ändern.

21. Februar 2024

36

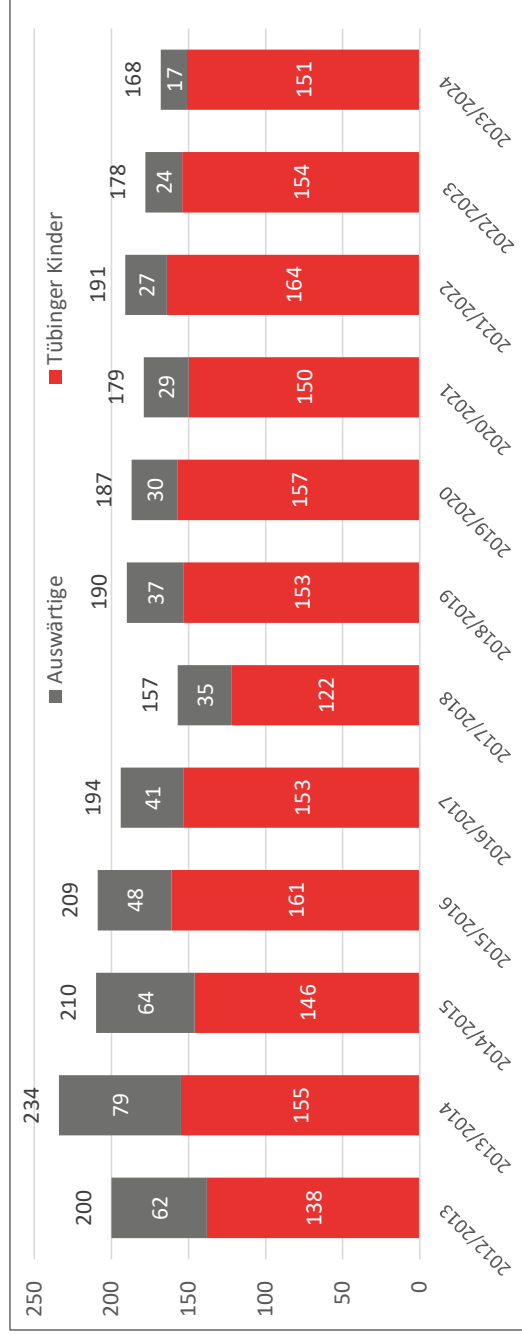
## Gymnasien: Mögliche Verteilung zusätzlicher Züge



21. Februar 2024;HBK-Klasse am UG in Zügen und Schülerzahlen herausgenommen

37

## Gemeinschaftsschulen: Zahl der Fünftklässler\_innen im Rückblick

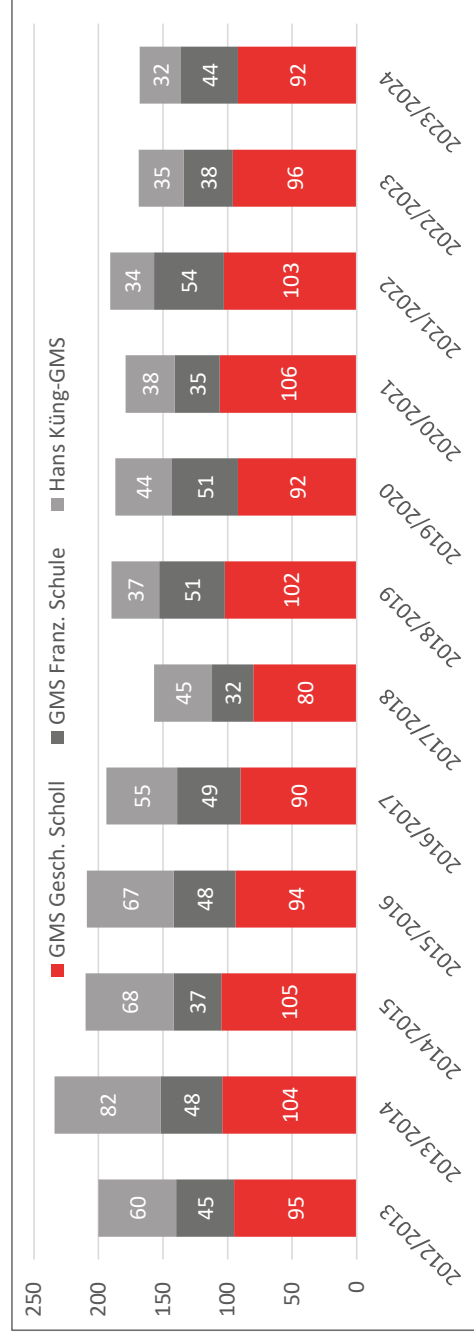


- Die Zahl der Tübinger Fünftklässler\_innen lag in den letzten Jahren meist bei 150-160 Kindern. Der Anteil der GMS-Übergänge ist zuletzt leicht gesunken.
- Es besuchen immer weniger Auswärtige die 5. Klassen der Tübinger Gemeinschaftsschulen, erstmals sind es aktuell weniger als 20, drei Viertel davon entscheiden sich für die GSS.

21. Februar 2024

39

## Verteilung der Kinder auf die einzelnen Schulen



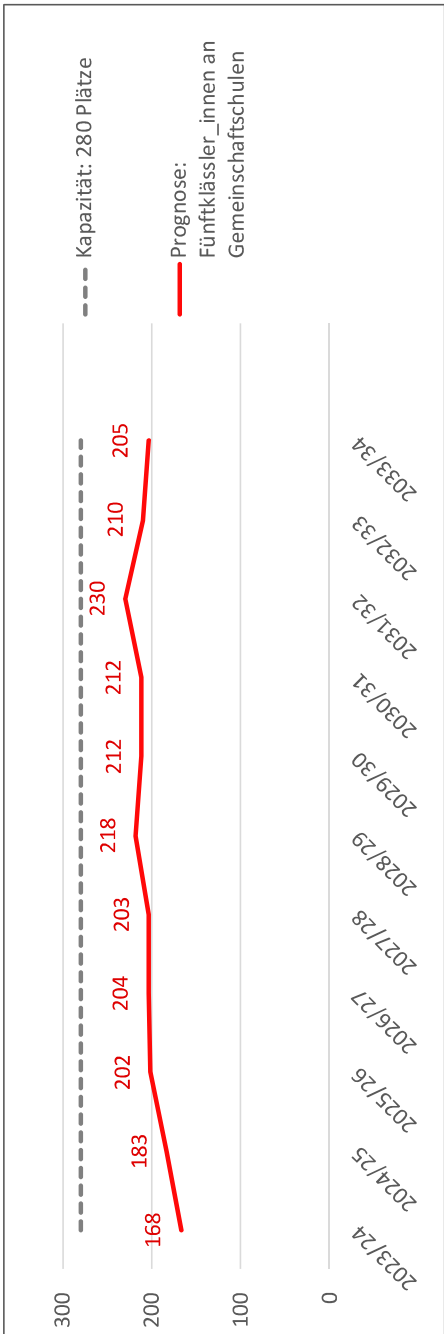
- Insgesamt stehen zehn Züge (280 Plätze) zur Verfügung.
- Die Nachfrage ist weiterhin ungleich verteilt: Die GSS (4 Züge) ist weit stärker ausgelastet als die beiden anderen dreizügigen Gemeinschaftsschulen.
- Große Platzreserven stehen dennoch nicht bereit, da die Gemeinschaftsschulen nach Klasse 5 in hoher Zahl Schüler\_innen anderer Schultypen aufnehmen: Im SJ 19/20 starteten z.B. 187 Kinder in acht fünften Klassen, inzwischen (SJ 23/24) hat sich der Jahrgang um fast 50 auf 236 Personen (+26%) in zehn neunten Klassen vergrößert.

21. Februar 2024

40



## Prognose: Zahl der Fünftklässler\_innen an Gemeinschaftsschulen

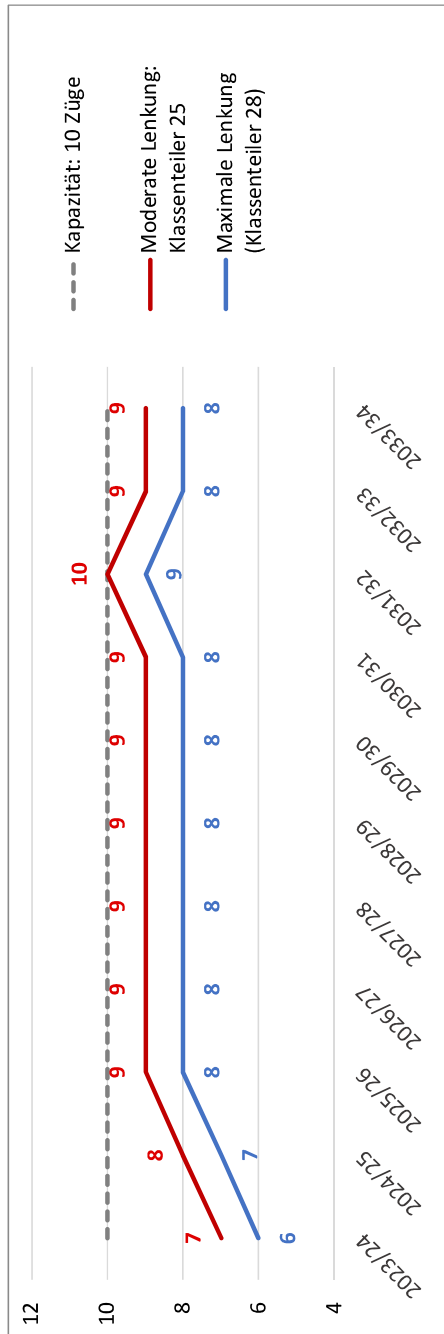


- Geplant wird mit 22,5 Plätzen pro 100 Tübinger Kinder.
- Die Fünftklässler\_innen-Zahlen steigen laut Prognose auf ca. 210-220 Kinder an, mit einer Spitze im SJ 31/32. Bei 280 Plätzen bestehen in den fünften Klassen weiterhin ausreichende Kapazitäten.
- In den oberen Klassenstufen werden die 280 Plätze mittelfristig aufgrund der genannten Zustrome regelmäßig benötigt werden, ein Ausbau der Kapazität ist aus heutiger Sicht jedoch auf absehbare Zeit nicht notwendig.

21. Februar 2024

41

## Abgeleiteter Bedarf an Zügen (Klasse 5)



- Der Klassenteiler bei moderater Lenkung wurde hier mit 25 Kindern angesetzt (rote Linie). Es ist aber ratsam, in den fünften Klassen bereits größere Kapazitätsreserven für hinzukommende Schüler\_innen einzuplanen.
- Die Kapazität von zehn Zügen reicht auf absehbare Zeit aus, wenn sich das Anmeldeverhalten nicht verändert.

21. Februar 2024

42